

Samen op weg naar inclusief onderwijs

Ondersteuningsplan 2024-2028



SWV Primair Onderwijs
Noord-Limburg



Inhoudsopgave

Voorwoord	4
Inleiding	5
Het ondersteuningsplan	5
Leeswijzer	5
H1 Ons samenwerkingsverband	6
1.1 Onze opdracht	6
1.2 Organisatie	7
1.3 Organisatiestructuur	8
1.4 Bureauorganisatie	10
1.5 Verdeling van middelen	11
H2 Terugblik	12
2.1 Algemeen	12
2.2 Bestuur en organisatie	17
2.3 Ondersteuning	17
2.4 Samenwerking	19
H3 Onze plannen	22
3.1 Route naar inclusief	22
3.2 Onze speerpunten	22
Speerpunt 1: Dekkend aanbod	23
Speerpunt 2: po inclusief	27
Speerpunt 3: Samenwerking met netwerkpartners	36
Speerpunt 4: Samenwerking met ouders	40
Speerpunt 5: Organisatie en kwaliteitszorg	42
Bijlagen	49
Bijlage 1 Lijst met afkortingen	50
Bijlage 2 Ondersteuningsstructuur	52
Bijlage 3 Zorgplicht en doorzettingsmacht	55
Bijlage 4 Bevoegdheden en overlegstructuur	57
Bijlage 5 Handreiking terugplaatsing	60
Bijlage 6 Verzuim	63
Bijlage 7 Vangnetbepaling	65
Bijlage 8 Meerjarenbegroting	66
Colofon	67



Vaststelling en instemming Ondersteuningsplan 2024-2028 SWV PO Noord-Limburg

Dit ondersteuningsplan is vastgesteld nadat:

- Er overleg heeft plaatsgevonden met Samenwerkingsverband VO 3101, waarvan het gebied gedeeltelijk samenvalt met het gebied van ons samenwerkingsverband. Er vindt structureel overleg en afstemming plaats, zo ook over dit ondersteuningsplan, 4 maart 2024;
- Er een op overeenstemming gericht overleg (OOGO) heeft plaatsgevonden met wethouders van de acht gemeenten: Mook en Middelaar, Bergen, Gennep, Venray, Horst aan de Maas, Peel en Maas, Venlo en Beesel, 14 maart 2024;
- De Ondersteuningsplanraad betrokken is geweest in de voorbereiding. Deze heeft daarbij advies gegeven en heeft instemming verleend op het ondersteuningsplan (artikel 14a WMS), 21 maart 2024;
- Het Algemeen Bestuur in zijn geheel en vanuit de commissies kwaliteit en financiën betrokken is geweest in de voorbereiding. Het heeft daarbij advies gegeven en het ondersteuningsplan 2024-2028 vastgesteld, 27 maart 2024.

Opmerkingen vooraf met betrekking tot de leesbaarheid van dit document:

- In de bijlagen is een lijst met afkortingen en begrippen opgenomen.
- Ten behoeve van de leesbaarheid is gekozen voor de term 'ouders' wanneer ouders/verzorgers bedoeld worden.



Voorwoord

Met trots presenteren wij hiermee het ondersteuningsplan van Samenwerkingsverband Primair Onderwijs Noord-Limburg (vanaf hier swv). De planperiode loopt van 1 augustus 2024 tot en met 31 juli 2028. In dit document laten we zien hoe we in onze regio vormgeven aan passend onderwijs.

Om te komen tot dit ondersteuningsplan zijn we het afgelopen jaar veel met elkaar in gesprek geweest en hebben we gesproken over de dingen die goed gaan en waar we trots op zijn, en over de dingen die we (nog) beter willen doen. Dank aan iedereen die daarmee vanuit eigen rol en perspectief een bijdrage heeft geleverd aan de totstandkoming van dit plan: **Samen op weg naar inclusief onderwijs.**

In de wereld van vandaag is onderwijs meer dan alleen het overdragen van kennis. Het is een dynamisch proces waarin we streven naar inclusiviteit, diversiteit en het bieden van onderwijs dat bijdraagt aan optimale ontwikkelkansen voor ieder kind. Onze organisatie is vastbesloten om een voortrekkersrol te vervullen in het realiseren van passend, inclusief onderwijs. Om dit te bereiken is samenwerking heel belangrijk.

Als swv erkennen wij de onschatbare waarde van ouders in de ontwikkeling van hun kinderen. We willen samen met hen een omgeving creëren waarin ieder kind de ruimte krijgt om te groeien en te bloeien. Leerkrachten zijn samen met de overige professionals de drijvende kracht achter ons onderwijs. Hun toewijding, expertise en passie zijn de basis. We zullen blijven investeren in hun professionele ontwikkeling en zorgen voor een ondersteunende omgeving waarin zij het beste uit zichzelf kunnen halen.

Samenwerking met gemeenten, jeugdhulp- en zorgaanbieders is essentieel om een holistische benadering van de ontwikkeling van kinderen te waarborgen. Aan de hand van gezamenlijke doelen streven we ernaar om de nodige ondersteuning te bieden en een duurzaam systeem van passend, inclusief onderwijs op te bouwen, waarin professionals elkaar weten te vinden en geen kind tussen wal en schip valt.

Dit ondersteuningsplan is meer dan een document; het is een belofte aan de gemeenschap, een verbintenis om ons onderwijs voortdurend te verbeteren en aan te passen aan de behoeften van degenen die er het meest toe doen: **onze kinderen.**

Laten we gezamenlijk werken aan een toekomst waarin voor ieder kind optimale ontwikkelkansen geboden worden.

Namens het bestuur van SWV PO Noord-Limburg



Inleiding

Het ondersteuningsplan

Ten minste één keer in de vier jaar stelt het swv het ondersteuningsplan voor de komende periode vast. Dit plan is opgesteld voor de periode 2024-2028 en gaat in per schooljaar 2024-2025. In dit ondersteuningsplan beschrijven we de stand van zaken binnen ons swv en onze plannen voor de komende planperiode.

Het gaat om een document waarin de koers is uitgezet, waarin de strategie voor de komende jaren vorm krijgt en dat laat zien waar SWV PO Noord-Limburg voor staat en voor gaat. We geven hiermee richting aan de weg naar inclusief onderwijs. Onze doelen en ambities hebben we samengebracht onder een aantal speerpunten, beschreven in hoofdstuk 3, die voor ons de kapstok zijn voor ons handelen.

Leeswijzer

In hoofdstuk 1 stellen we het swv aan u voor met onze missie, visie en leidende principes. Ook lichten we onze netwerk- en organisatiestructuur toe. In hoofdstuk 2 staat de terugblik op onder andere de organisatie, de samenwerkingen en de ondersteuning beschreven. In hoofdstuk 3 beschrijven we onze plannen aan de hand van onze speerpunten voor de komende periode. We beschrijven wat we nu al doen en waar we naartoe willen. De speerpunten vormen ook de leidraad voor het activiteitenjaarplan.

Zoals in de figuur hiernaast aangegeven, is een ondersteuningsplan onderdeel van een doorlopende cyclus waarin we evalueren en onze doelen zo nodig bijstellen.





H1 | Ons samenwerkingsverband

In dit hoofdstuk beschrijven we onze opdracht, vanuit welke visie we die invullen en hoe ons swv is ingericht (organisatie). We starten in paragraaf 1.1 met onze opdracht, onze missie, onze visie en we beschrijven de leidende principes die ten grondslag liggen aan de samenwerking binnen ons swv. In paragraaf 1.2 vervolgen we met het op hoofdlijnen in beeld brengen van de structuur van ons swv als netwerkorganisatie.

1.1 Onze opdracht

Samenwerkingsverband Primair Onderwijs Noord-Limburg heeft als doel thuisnabij passend onderwijs te organiseren; onderwijs dat aansluit bij de kwaliteiten en mogelijkheden van iedere leerling. Binnen het regulier basisonderwijs en waar nodig in het speciaal (basis)onderwijs, willen we met elkaar een gedifferentieerd onderwijsaanbod creëren. Zo kan ieder kind zich optimaal ontwikkelen.

Missie: We streven naar optimale ontwikkelkansen voor kinderen.

Het is onze taak ervoor te zorgen dat alle kinderen een plek op een school hebben die past bij hun kwaliteiten en mogelijkheden. We streven daarmee naar optimale ontwikkelkansen voor kinderen.

Passend onderwijs moet ervoor zorgen dat elk kind het beste uit zichzelf haalt. Daarom moeten alle scholen ervoor zorgen dat hun onderwijs- en onderwijsondersteuningsaanbod aansluit bij de behoefte van hun leerlingen. Voor deze maatschappelijke opdracht zijn de deelnemers van het swv gezamenlijk verantwoordelijk.

Visie: We bieden alle kinderen in Noord-Limburg kwalitatief goed onderwijs, waar mogelijk thuisnabij en in het regulier onderwijs.

Voor kinderen die extra ondersteuning nodig hebben wordt passend onderwijs zoveel mogelijk geboden op de reguliere basisschool, waar leerkrachten en scholen zich voortdurend ontwikkelen om dit zo goed mogelijk te doen.

Daarom spreken we ons uit voor de route naar inclusief onderwijs. Dit betekent dat we ons onderwijs zo inrichten dat leerlingen zich – zo thuisnabij en zo regulier mogelijk – optimaal kunnen ontwikkelen.

We begrijpen dat voor sommige kinderen gespecialiseerd onderwijs – al dan niet tijdelijk – beschikbaar moet zijn. Voor deze groep is er een dekkend netwerk van gespecialiseerde voorzieningen.

Leidende principes

Dit swv verhoudt zich in zijn handelen tot zijn missie, visie en leidende principes. Het swv is verantwoordelijk voor de kwaliteit van een dekkend aanbod van passend onderwijs en onderwijsondersteuning in de regio, waarbij de verantwoordelijkheid voor de uitvoering bij de schoolbesturen ligt. Zij kunnen alleen of in wisselende samenwerking lokaal verschillende uitwerkingen realiseren. Onze visie op die samenwerking vertaalt zich in vier leidende principes:

1. We zijn samen verantwoordelijk voor alle kinderen.
2. De verantwoordelijkheid voor de uitvoering ligt bij de schoolbesturen.
3. We bieden passend onderwijs regulier en inclusief.
4. We vertrouwen op elkaars professionaliteit en zijn aanspreekbaar op ons handelen.



Deze leidende principes betekenen voor ons dat we streven naar passend en inclusief onderwijs dat kinderen ondersteunt in hun ontwikkeling en hen voorbereidt op een samenleving waarin iedereen naar behoefte en vermogen mee kan doen. Een samenleving waarin iedereen er als vanzelfsprekend bij hoort, ervaart dat hij erkend en geaccepteerd wordt en contact kan maken met zijn omgeving.

Voor ons als swv is het daarbij een voorwaarde dat we alle kinderen in beeld hebben en we uitgaan van erkende ongelijkheid. Door elkaar te ontmoeten creëren we de gelegenheid successen en dilemma's met elkaar te delen en elkaar hulpvragen te kunnen en durven stellen. We moeten ons gezamenlijke aanbod goed kennen, dat vraagt om ontmoeting en verbinding. Op die manier leren we van elkaars goede praktijken bij de uitvoering van passend onderwijs, een passend aanbod zien we als voorwaarde bij ons streven naar inclusief onderwijs.

1.2 Organisatie

Stichting Samenwerkingsverband Primair Onderwijs Noord-Limburg bestaat uit 17 schoolbesturen met 114 scholen waar 21.655 leerlingen¹ onderwijs volgen. Alle scholen voor primair onderwijs van deze besturen uit de regio Noord-Limburg vormen samen het swv van onze regio. De regiogrens loopt gelijk met de grenzen van de gemeenten Mook en Middelaar, Gennep, Bergen, Venray, Horst aan de Maas, Peel en Maas, Venlo en Beesel.

Het swv is een netwerkorganisatie waar vanuit we samenwerken met onze netwerkpartners² in de regio om een effectief ontwikkelingsaanbod te creëren voor ieder kind. Het doel van de samenwerking is te komen tot een gezamenlijke uitvoeringsagenda met als centraal gezamenlijk thema: 'geen kind tussen wal en schip'.



Netwerk- en bureauverantwoordelijkheid

Het swv heeft een netwerk-verantwoordelijkheid en een (interne) bureau-verantwoordelijkheid. De netwerkverantwoordelijkheid bestaat hoofdzakelijk uit het verzorgen van een dekkend netwerk van voorzieningen.

De bureau-verantwoordelijkheid richt zich op advisering, (extra) ondersteuning en beoordeling van toelaatbaarheid tot gespecialiseerd onderwijs, besturing en kwaliteitszorg, en de regionale samenwerking. In het schema in paragraaf 3.7.2 Kwaliteitszorg staan de verschillen in deze verantwoordelijkheden nader uitgewerkt.

De professionals binnen het swv dragen de verantwoordelijkheid zich binnen de eigen organisatie in te spannen om gestelde doelen rond de ontwikkeling van kinderen te realiseren. Het swv heeft de beschikking over de financiële middelen voor lichte en zware ondersteuning van scholen en leerlingen en heeft afspraken gemaakt over de verdeling en

¹ Peildatum 1 februari 2023

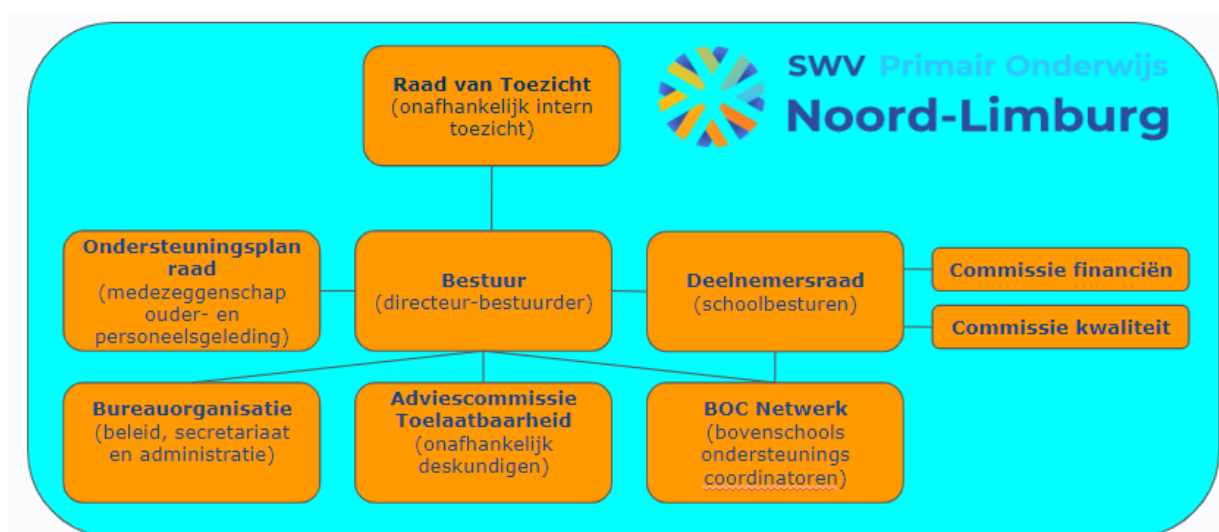
² Gemeenten, jeugdhulp- en zorgaanbieders



toewijzing van deze middelen. Het basismodel dat ons swv gebruikt is het schoolmodel. Dat betekent dat de beschikbare ondersteuningsmiddelen passend onderwijs op basis van het aantal leerlingen onder de schoolbesturen worden verdeeld. Het swv organiseert en faciliteert; de schoolbesturen geven uitvoering aan passend onderwijs en zijn verantwoordelijk voor de kwaliteit van het onderwijs en de resultaten daarvan. Binnen het swv leren we van en met elkaar vanuit de inhoud en op basis van gelijkwaardigheid.

1.3 Organisatiestructuur

Het swv wordt bestuurd vanuit een two-tier-governancemodel met een onafhankelijke raad van toezicht, een directeur-bestuurder en een deelnemersraad die bestaat uit vertegenwoordigers van de aangesloten schoolbesturen. De essentie is dat er gekozen is voor een model waarbij bestuur, intern toezicht en eigenaarschap organiek worden gescheiden, dat wil zeggen bij verschillende organen worden belegd, zodat de governance rollen zo zuiver mogelijk zijn ingevuld.



In ons swv zijn de bevoegdheden en verantwoordelijkheden bewust 'laag' georganiseerd. Dat wil zeggen dat het een bewuste keuze is om de schoolbesturen verantwoordelijk te maken voor de uitvoering van passend onderwijs. Dit uit zich in de keuze voor het schoolmodel waarbij de schoolbesturen naar rato de middelen ter beschikking krijgen voor de basis- en extra ondersteuning in de scholen. Passend onderwijs wordt daarmee dicht op het primaire proces binnen de scholen vormgegeven. Voor het swv betekent dit dat de bureauorganisatie smal is ingericht, zonder uitgebreide staf of ondersteunende dienst.

Bestuur

De directeur-bestuurder bestuurt het swv in de dagelijkse uitvoering. De directeur-bestuurder heeft voldoende handelingsruimte om te handelen in het belang van de leerlingen die een passend onderwijs-ondersteuningsaanbod nodig hebben. Echter, het swv is van de schoolbesturen; zij zijn oprichters en verplicht aangesloten. De schoolbesturen zijn gezamenlijk verantwoordelijk voor het slagen van de wettelijke opdracht van het swv. Zij hebben als eigenaren de belangrijkste plek in het swv als het gaat om het te voeren beleid: de uitvoering binnen de eigen scholen is de verantwoordelijkheid van de individuele schoolbesturen.



Intern toezicht

Het intern toezicht op de uitvoering van de wettelijke opdracht van het swv is bij een apart orgaan belegd: de raad van toezicht. De raad van toezicht vervult de rol van toezichthouder 'namens de samenleving', fungeert als sparringpartner voor de directeur-bestuurder en vervult de werkgeversrol jegens de directeur-bestuurder.



Deelnemersraad (DR)

Bij de keuze voor het schoolmodel past een governancestructuur met een deelnemersraadmodel goed. De DR bespreekt met de directeur-bestuurder nieuw te ontwikkelen beleid, knelpunten in de uitvoering van het beleid, en schoolbesturen voeren oplossingsgericht overleg met collega-schoolbesturen. We ontwikkelen een samenwerkings- en aanspreekcultuur, waarin de gezamenlijke visie op passend onderwijs leidend is. Vanuit de deelnemersraad zijn een commissie financiën en een commissie kwaliteit ingericht. Deze commissies adviseren het bestuur in de beleidsontwikkeling en fungeren als sparringpartner voor het bestuur.

Ondersteuningsplanraad (OPR)

In de OPR zijn acht ouders en acht personeelsleden vertegenwoordigd. De OPR wordt afgevaardigd door de (gemeenschappelijke) medezeggenschapsraden ((G)MR'en) van de deelnemende schoolbesturen. De OPR heeft instemmingsrecht met betrekking tot de vaststelling of wijziging van het door het swv vast te stellen ondersteuningsplan. Daarnaast heeft de OPR net als alle andere MR'en algemene bevoegdheden, zoals informatierecht en het recht op overleg, en kan de OPR onderwerpen agenderen en op eigen initiatief adviezen uitbrengen. De OPR heeft de afgelopen twee jaar een belangrijke rol gespeeld in de ontwikkeling van dit ondersteuningsplan. De opbrengsten uit de OPR-vergaderingen zijn dan ook meegenomen in de speerpunten binnen dit ondersteuningsplan. Met welke onderwerpen de OPR zich daarnaast heeft beziggehouden is terug te lezen in de jaarverslaglegging van de OPR.

Het bestuur stelt de informatie die de OPR nodig heeft voor het uitoefenen van de taken, gevraagd en ongevraagd, tijdig en op een toegankelijke wijze beschikbaar. De OPR heeft minimaal vier keer per jaar een overlegvergadering met de directeur-bestuurder. De OPR wordt daarnaast door de directeur-bestuurder gebruikt als klankbord en wordt proactief betrokken bij de onderwerpen ten behoeve van passend onderwijs.



De directeur-bestuurder heeft een vooroverleg met de voorzitter van de OPR voorafgaand aan een overlegvergadering.

1.4 Bureauorganisatie

De bureauorganisatie binnen ons swv ziet er als volgt uit:

Directeur-bestuurder

De directeur-bestuurder vormt het bestuur van het swv en stelt in de uitvoering van de werkzaamheden het belang van leerlingen voorop. De directeur-bestuurder vertegenwoordigt daarnaast het swv naar externen en voert overleg met de OPR, netwerkpartners en landelijke instanties. Ook houdt de directeur-bestuurder nauw contact met stakeholders en het ministerie van Onderwijs, Cultuur en Wetenschap (OCW) en is deze lid van diverse netwerken, waaronder het landelijk netwerk Leidinggevenden Passend Onderwijs (LPO). De directeur-bestuurder heeft een dienstverband bij het swv.

Beleidsmedewerker

De beleidsmedewerker is verantwoordelijk voor de uitvoering van het passend onderwijsbeleid en de kwaliteitszorg. De beleidsmedewerker geeft advies aan de directeur-bestuurder en werkt op beleidsniveau nauw samen met de bovenschoolse ondersteuningscoördinatoren (BOC'ers) uit het BOC-netwerk, professionals op de scholen en netwerkpartners in de regio. De beleidsmedewerker heeft een dienstverband bij het swv.

Secretariaat

Het secretariaat ondersteunt de directeur-bestuurder en is voor vragen aanspreekpunt binnen het swv. Het secretariaat is verantwoordelijk voor het afhandelen van inkomende en uitgaande communicatie. Daarnaast is het secretariaat actief betrokken bij het voorbereiden van vergaderingen en afspraken en zorgt het voor de verslaglegging. De functie van secretaresse wordt middels inhuur ingevuld.

Controller

De controller is een financieel-economisch deskundige die de directeur-bestuurder adviseert en ondersteunt bij de financiële, bedrijfs- en beheersmatige processen binnen het swv. De controller draagt zorg voor de (meerjaren)begroting en de jaarrekening, en de uitvoering van de planning-en-controlcyclus. De functie van controller wordt middels inhuur ingevuld.

Adviescommissie Toelaatbaarheid

Binnen het swv wordt gewerkt met een Adviescommissie Toelaatbaarheid die bestaat uit drie onafhankelijke deskundigen, en twee taken heeft:

1. het beantwoorden van adviesvragen van de scholen/schoolbesturen. Vaak vindt het gesprek hierover plaats in het ondersteuningsloket/rondetafelgesprek op de scholen;
2. het geven van advies over Toelaatbaarheidsverklaring-aanvragen (TLV-aanvragen) voor het speciaal onderwijs (so) en het speciaal basisonderwijs (sbo) aan de directeur-bestuurder.

De directeur-bestuurder laat zich adviseren door de Adviescommissie Toelaatbaarheid en neemt het besluit een TLV toe te kennen als uit de aanvraag en de deskundigenadviezen blijkt dat het regulier onderwijs onvoldoende in staat is om tegemoet te komen aan de onderwijs- en ondersteuningsbehoeften van de leerling. De functies binnen de adviescommissie worden, mede ten behoeve van de onafhankelijke rol, middels inhuur ingevuld.



1.5 Verdeling van middelen

Het swv heeft de beschikking over de financiële middelen voor lichte en zware ondersteuning van scholen en leerlingen en heeft afspraken gemaakt over de verdeling en toewijzing van deze middelen. Het basismodel dat ons swv gebruikt is het schoolmodel.

1. Betaling aan het gespecialiseerd onderwijs; dit betreft de inhouding door DUO van de bekostiging voor de zware ondersteuning en ondersteuningsbekostiging aan plaatsen in het speciaal onderwijs en het speciaal basisonderwijs.
2. De beschikbare middelen voor de basis- en extra ondersteuning in de scholen worden op basis van het aantal leerlingen naar rato onder de schoolbesturen verdeeld.
3. Het swv gaat uit van de financiering passend onderwijs zoals door het OCW bekend gemaakt;
4. Uitgangspunt is de leerlingtelling op teldatum zoals die door DUO beschikbaar wordt gesteld en bevestigd door de deelnemende stichtingen;
5. Voor het meerjarenoverzicht van het aantal leerlingen, wordt met betrekking tot het leerlingenverloop uitgegaan van de cijfers van DUO;
6. De inzet van middelen is gebaseerd op een collectieve inzet voor de gezamenlijke verantwoordelijkheid en een individuele inzet voor de passende- thuisnabije oplossing. Er wordt op basis van een goede balans tussen individuele en gezamenlijke verantwoordelijkheid en solidariteit gehandeld.
7. Schoolbesturen hebben aan het swv en aan elkaar rekenschap te geven op welke wijze zij de middelen hebben ingezet om onze doelstellingen te realiseren.

Er is aansluiting tussen de speerpunten en doelstellingen en de (programma) begroting.



H2 | Terugblik

Om te komen tot een nieuw plan voor de komende periode is het van belang ook terug te kijken. Het ondersteuningsplan is tenslotte geen nieuw document, maar borduurt voort op eerdere plannen, ontwikkelingen en de resultaten daarvan. In dit hoofdstuk beschrijven we de ontwikkelingen van de afgelopen jaren op de hoofdpunten uit het vorige ondersteuningsplan: algemeen (2.1), bestuur en organisatie (2.2), ondersteuning (2.3) en samenwerking (2.4), waar we met trots op terug mogen kijken en waar we bij stil moeten staan voordat we vooruitkijken.

2.1 Algemeen

Sinds de eerste planperiode (2014-2019) is met betrokkenheid en inzet van alle partners van het swv gewerkt aan het vormgeven van de richting en inrichting van passend onderwijs in de regio Noord-Limburg. Er is gewerkt aan de realisatie van doelen en de daarmee samenhangende ontwikkelingen binnen het swv. Gedurende de planperiode 2019-2023 heeft het swv zich gericht op de doorontwikkeling van de gemeenschappelijk gedragen visie en de verbinding en versterking van de samenwerking van de verschillende partijen in de regio. Alle partners en met name de scholen en de professionals die dagelijks met de leerlingen werken, hebben hard gewerkt om voor zoveel mogelijk leerlingen zo passend mogelijk onderwijs te bieden. Toch zijn er binnen onze regio soms enkele leerlingen die om uiteenlopende redenen niet deelnemen aan het onderwijs. We streven ernaar om ook die leerlingen te voorzien van passend onderwijs. Waar gewenst of noodzakelijk, doen we dat in afstemming met jeugdhulp- of zorgpartners. Zoals hieronder staat beschreven hebben we op dit moment steeds beter zicht op deze leerlingen en dragen de structurele gesprekken die hierover worden gevoerd met leerplicht, BOC en het swv bij aan het voorkomen hiervan.

Leerlingaantallen

Aantal schoolgaande leerlingen in het SWV PO 3101 (bekostigd + niet bekostigd door SWV PO 3101). Vanwege de verschuiving van de teldatum is voor dit jaarverslag gekozen voor de meest recente teldatum in schooljaar 2023-2024, te weten: 1 februari 2024.

Alle gegevens in deze paragraaf zijn afkomstig van DUO, **peildatum 1 februari 2024**.

Leerlingen in het SWV PO 3101	Telling	Telling	Telling	Telling	Telling	Telling
	1-10-2018	1-10-2019	1-10-2020	1-10-2021	1-10-2022	1-02-2024
BAO	20.817	20.287	19.925	19.553	19544	20185
sbo	601	611	572	586	591	627
so	397	405	432	429	434	492
Totaal	21.815	21.303	20.929	20.568	20.569	21.304
so bekostigd door andere swv's	61	65	71	65	69	90
Totaal	21.815-6 = 21.754	21.303-65 = 21.238	20.929-71= 20.858	20.568-65= 20.503	20.569-69= 20.500	21.304-90 = 21.214

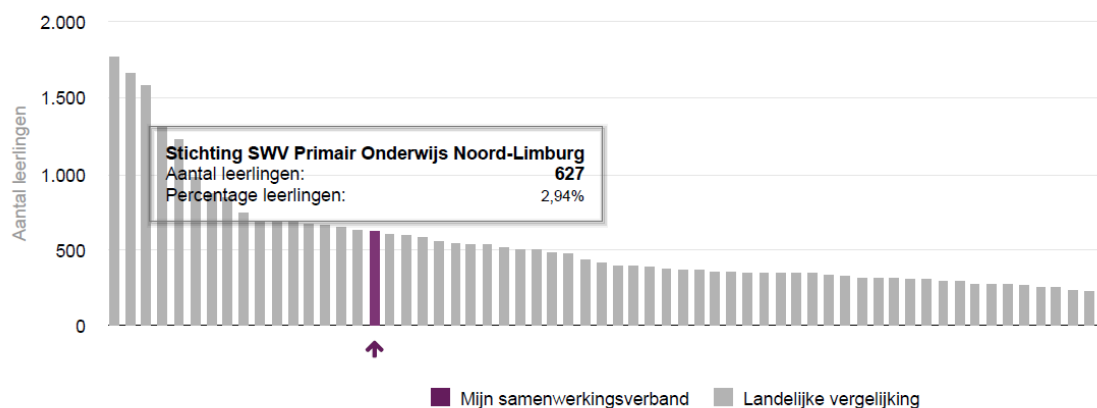
Op de teldatum 1 februari 2024 zijn er 21.304 leerlingen (van de 17 schoolbesturen) + 90 leerlingen (die elders wonen) = 21.214 (totaal aantal leerlingen bekostigd door het Samenwerkingsverband PO 3101).



sbo: aantal leerlingen landelijke vergelijking (1 februari 2024)

Vergelijking - Speciaal basisonderwijs (sbo)

Wat was het aantal leerlingen op het sbo op 1 februari 2024?

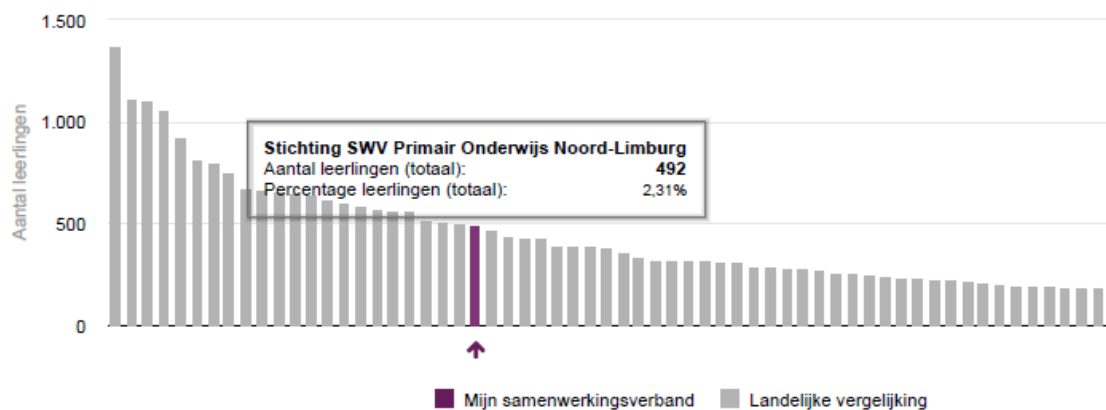


so: aantal leerlingen landelijke vergelijking (1 februari 2024)

Vergelijking - Speciaal onderwijs (so) - bekostigd

Wat was het aantal leerlingen op het so, bekostigd door mijn swv, op 1 februari 2024?

📄 Toon filters



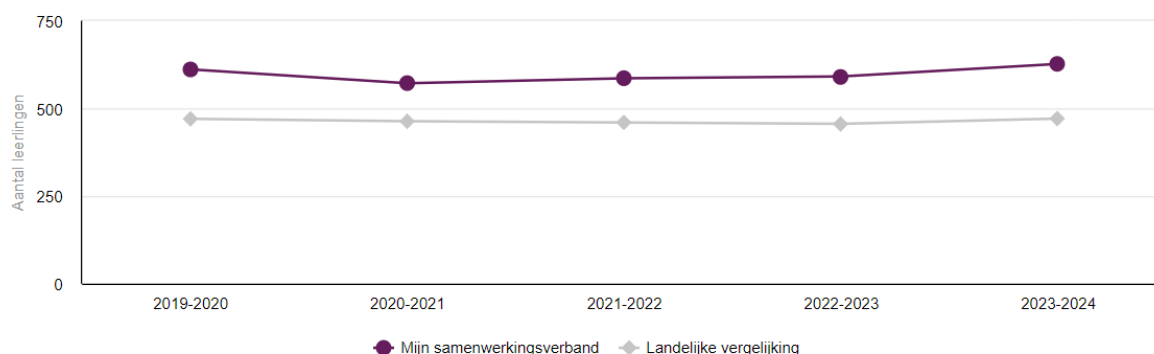


sbo: aantal leerlingen historie (1 februari 2024)

Historie - Speciaal basisonderwijs (sbo)

Download

Wat was de afgelopen jaren het aantal leerlingen op het sbo?



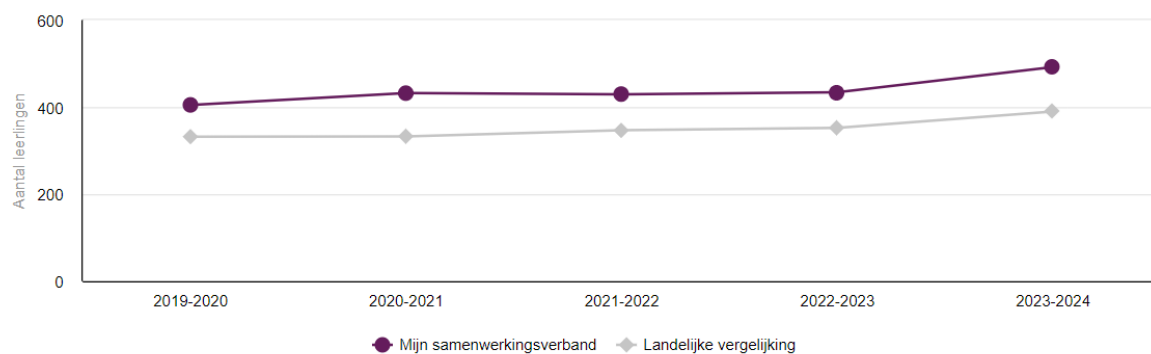
so: aantal leerlingen historie (1 februari 2024)

Historie - Speciaal onderwijs (so) - bekostigd

Download

Wat was de afgelopen jaren het aantal leerlingen op het so, bekostigd door mijn swv?

Toon filters

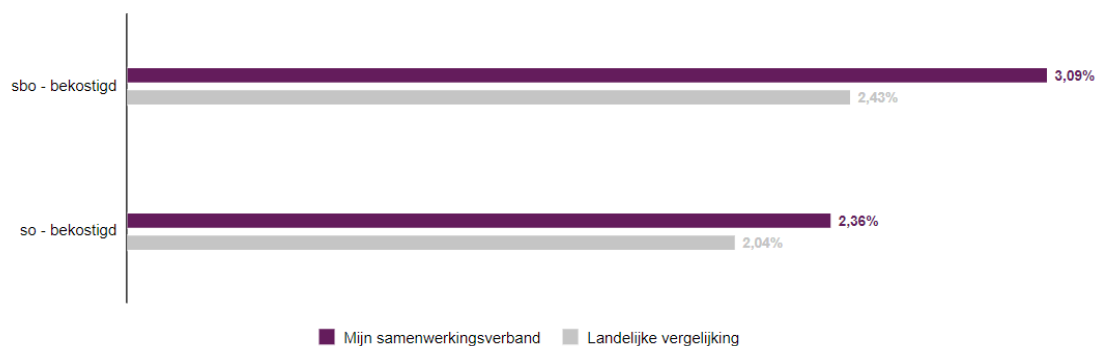


Deelnamepercentage so en sbo

Overzicht

Download

Wat was het deelnamepercentage voor sbo en so leerlingen op 1 februari 2024?





Het deelnamepercentage van zowel het so (inclusief residentiële leerlingen) als het sbo ligt boven het landelijk gemiddelde.

We zien binnen SWV PO Noord Limburg een groeiende vraag naar gespecialiseerd (basis)onderwijs. Om beter inzicht te krijgen in de onderliggende oorzaken vinden gesprekken plaats met de schoolbesturen en de gemeente. Om goed zicht te hebben op welke leerlingen niet geplaatst kunnen worden, is een regiegroep geformeerd. Indien er sprake is van een tijdelijke plaatsingswachtlIJst wordt - in samenspraak met netwerk- en ketenpartners- voor de (potentiële) leerlingen die niet meteen geplaatst kunnen worden, gezocht naar oplossingen. Zodoende hopen we ook mogelijke "thuiszitters" te voorkomen. Daarnaast inventariseren we structureel de plaatsingscapaciteit onder de sbo, so, pro en vso scholen.

Daarbij is het relevant dat het aantal residentiële plaatsen binnen het swv hoog is in vergelijking met andere regio's. Gecorrigeerd voor de residentiële plaatsingen, zou het deelnamepercentage voor het so op het landelijke gemiddelde uitkomen.

Residentiële leerlingen

Jaren	2019/2020	2020/2021	2021/2022	2022/2023	2023/2024
Samenwerkingsverband	405	432	429	434	492
Inclusief residentiële plaatsing	1,90%	2,06%	2,09%	2,11%	2,31%
Samenwerkingsverband	327	349	345	376	427
Exclusief residentiële plaatsing	1,53%	1,67%	1,68%	1,83%	2,00%
Landelijke vergelijking (totaal)	1,73%	1,77%	1,86%	1,87%	2,00%

so residentiële leerlingen bekostigd binnen Samenwerkingsverband regio

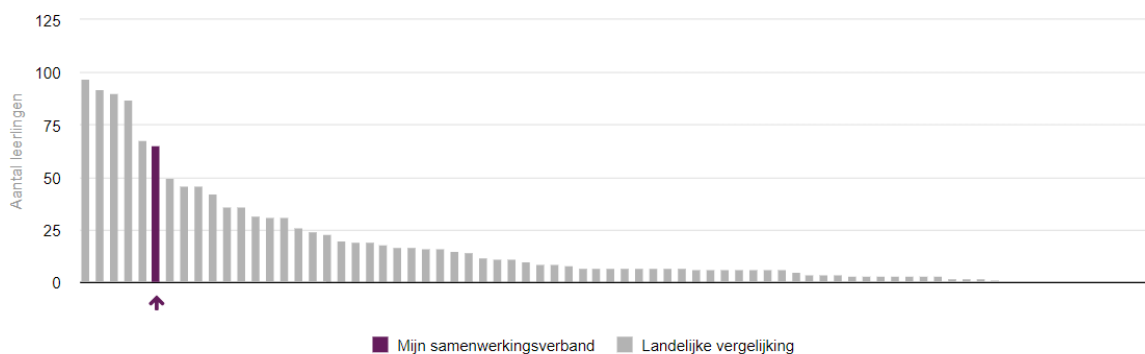
Beeld van het aantal leerlingen plaatsing residentieel, afgezet tegen de landelijke kengetallen.

Vergelijking - Speciaal onderwijs (so) - bekostigd

[Download](#) ▾

Wat was het aantal leerlingen op het so, bekostigd door mijn swv, op 1 februari 2024?

☑ Toon filters (er zijn filters actief)





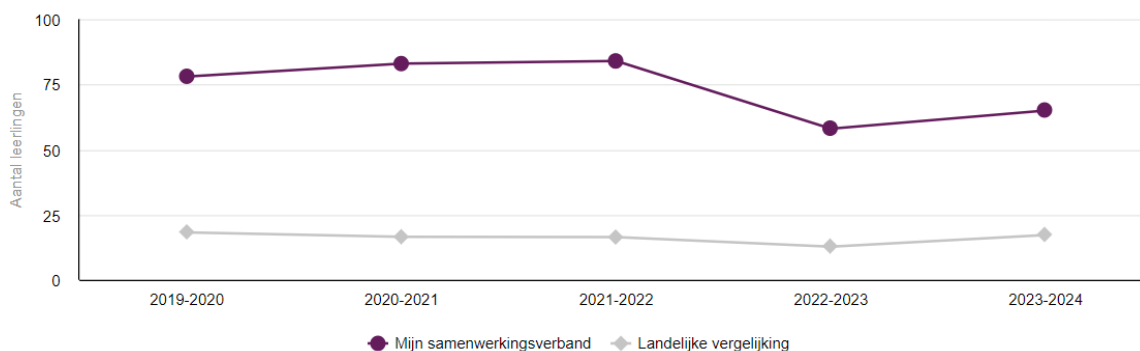
Aantal residentiële leerlingen in de periode 2019-2024

Historie - Speciaal onderwijs (so) - bekostigd

Download ▾

Wat was de afgelopen jaren het aantal leerlingen op het so, bekostigd door mijn swv?

☑ Toon filters (er zijn filters actief)



In vergelijking met andere swv's is een aanzienlijk aantal leerlingen residentieel geplaatst. De plaatsing van residentiële leerlingen kent wettelijk voorgeschreven, een andere en rechtstreekse toelidingsroute via een combinatie met een behandelindicatie. Er is geen TLV vereist en derhalve beschikt het swv niet over sturingsmogelijkheden. De leerlingstromen (instroom-doorstroom-uitstroom) van de TLV's worden gemonitord. De RP's zijn in 2022 opgenomen in het digitaal systeem van het swv en worden gemonitord.

Aantallen afgegeven TLV's (Bron: GRIPPA)

In onderstaande tabel staat het aantal afgegeven TLV's in de afgelopen drie schooljaren, 2021-2023. Hierin is onderscheid gemaakt in nieuwe TLV aanvragen en de herindicaties.

Aantal afgegeven TLV's						
	2021		2022		2023	
	Nieuwe TLV	Her TLV's	Nieuwe TLV	Her TLV's	Nieuwe TLV	Her TLV's
Aantal sbo	148	143	165	133	150	128
Aantal so	87	73	135	94	119	81
Categorie laag	67	67	127	69	103	65
Categorie midden	16	2	7	15	12	10
Categorie hoog	4	4	1	10	4	6



Thuiszitters

Op dit moment concluderen wij dat het aantal thuiszitters binnen ons swv te hoog is. Het is van belang om hier goed zicht op te houden. Ook voor leerlingen met een ontheffing moet minstens 1x per jaar tijdens de evaluatiegesprekken gekeken worden in hoeverre zij toe zijn aan onderwijs en op welke manier dit mogelijk kan worden toegevoegd. Ook hier hebben we gekozen voor de meest recente beschikbare cijfers, dit omdat we op dit moment beter zicht hebben als resultaat van de inspanningen in 2023.

Aantal Thuiszitters	Absoluut verzuim	Geoorloofd verzuim > 4 weken	Ongeoorloofd verzuim > 4 weken	Ontheffing 5A	Ontheffing 5B	Ontheffing 5C
15 maart 2024	7	36	2	34	8	4

In paragraaf 2.3 volgt een verdere beschrijving.

2.2 Bestuur en organisatie

In het afgelopen schooljaar heeft het Algemeen Bestuur (AB) van het swv als intern toezichthoudend bestuur een zelfevaluatie uitgevoerd. In de zelfevaluatie heeft het AB kritisch naar zichzelf, de bestuurscultuur en het governance-model gekeken. In december 2022 heeft de Inspectie van het Onderwijs bij het periodieke kwaliteitsonderzoek het swv op een aantal verbeterpunten gewezen. Op basis van de zelfevaluatie en de verbeteropdracht van de Inspectie, heeft het AB besloten om over te stappen naar een governance-model met een onafhankelijke raad van toezicht, bestaande uit een voorzitter en twee leden, en een DR bestaande uit vertegenwoordigers van de aangesloten schoolbesturen. De essentie is dat er gekozen is voor een model waarbij bestuur, intern toezicht en eigenaarschap organiek worden gescheiden. De schoolbesturen die vanuit hun rol verantwoordelijk zijn voor de uitvoering van passend onderwijs hebben daarmee, anders dan in het oude model, niet meer ook de intern toezichthoudende rol als lid van het AB.

2.3 Ondersteuning

In de voorgaande planperiode (2019-2023) is de ondersteuningsstructuur van het swv inzichtelijk gemaakt en zijn er afspraken gemaakt over de basisondersteuning. Alle scholen binnen het swv zijn zelf verantwoordelijk voor het bieden van een minimumniveau aan ondersteuning. Het op orde hebben en houden van de basisondersteuning is een verantwoordelijkheid van de school en het schoolbestuur. De Inspectie van het Onderwijs ziet hierop toe. De afgelopen jaren hebben de verschillende schoolbesturen/scholen in de regio gewerkt aan hun ondersteuningsstructuur. Deze staat bij alle scholen hoog op de agenda. Er is een structuur waar continu een kwaliteitscyclus wordt gemaakt, zodat we zorgen voor een passend onderwijs- en onderwijsondersteuningsaanbod voor iedere leerling.

Om inzichtelijk te krijgen of het swv een dekkend aanbod aan basis- en extra ondersteuning heeft voor elk kind, is er in 2019 besloten een verplicht format voor te schrijven voor de schoolondersteuningsprofielen (SOP's). Sinds 2020 maakt het swv gebruik van het kwaliteitssysteem Perspectief op School (POS), voor inzicht in passend onderwijs. Hierin wordt de koppeling gemaakt tussen ondersteuning, financiën en kwaliteit. Het swv krijgt hierdoor zicht op onder meer de basisondersteuning, de extra ondersteuning, de



verwijzings- en deelnamecijfers aan sbo en so, de afgifte van TLV's, het thuiszitten, de risicoleerlingen, de financiën en de behaalde resultaten als het gaat om gezamenlijke doelen.

Vanaf schooljaar 2021-2022 wordt middels POS jaarlijks de vragenlijst onder de scholen uitgezet. Op basis van de vragenlijst die de scholen invullen, genereert POS automatisch een SOP voor elke school. Er is samen met een werkgroep naar de vragenlijst gekeken om deze zo goed mogelijk op de visie en werkwijze van het swv aan te laten sluiten. De vraag wat betreft de verantwoording van de ondersteuningsmiddelen is sinds 2023-2024 in de vragenlijst opgenomen. Op deze manier rapporteren scholen jaarlijks over de ontvangen middelen ter versterking van de basisondersteuning en over de uitvoering van de basis- en extra ondersteuning in hun scholen.

In schooljaar 2023-2024 is het kwaliteitsbeleid verder ontwikkeld en vastgesteld, en worden als onderdeel van de kwaliteitszorg aan de hand van de rapporten en de dashboards uit POS bestuursgesprekken gevoerd. Hierover staat meer beschreven in speerpunt 5.

Meer- en hoogbegaafdheid

Ook in de voorgaande planperiode (2019-2023) stond het onderwijs aan meer- en hoogbegaafde (HB-)leerlingen hoog op de agenda. Samen met het swv vo is uitvoering gegeven aan het project HB en zijn een stuurgroep, projectgroep en specialistennetwerk ingericht. In deze planperiode hebben visieontwikkeling, inrichting van een dekkend aanbod voor deze doelgroep (HB+), bewustwording en professionalisering centraal gestaan. In januari 2023 is een NU-meting uitgevoerd om inzicht te geven in de huidige stand van zaken en om te kunnen rapporteren over de ontwikkeling van de basisondersteuning in de scholen ten aanzien van HB-leerlingen. Daarnaast is een inventarisatie gedaan onder de scholen wat er per school(bestuur) op het gebied van HB wordt aangeboden. Hieruit blijkt dat de huidige voorzieningen en (specifieke) expertise vanuit de basis-, extra en specifieke ondersteuning van het swv po wisselend zijn per school(bestuur). Op basis van deze inventarisatie en de adviezen uit de NU-meting wordt het project HB in de komende planperiode (2024-2028) verder doorontwikkeld en wordt ingestoken op het doorontwikkelen van onze visie richting inclusief onderwijs in relatie tot (voltijd) HB-voorzieningen, het realiseren van een dekkend onderwijsnetwerk voor (hoog)begaafde leerlingen, het realiseren van een expertisenetwerk voor professionals en de samenwerking en afstemming po-vo en voorschoolse voorziening (doorlopende leerlijn).

Adviescommissie

Sinds 2021 heeft het swv een Adviescommissie Toelaatbaarheid. De Adviescommissie Toelaatbaarheid bestaat uit drie onafhankelijke deskundigen die niet verbonden zijn aan een school/schoolbestuur van het swv, waardoor zij TLV-aanvragen vanuit hun professionaliteit, beroepscode en expertise objectief kunnen beoordelen. Naast het geven van advies aan de directeur-bestuurder over de TLV, kunnen de leden van de adviescommissie ook meedenken met bijvoorbeeld de BOC'ers bij ondersteuningsvragen op de scholen.

Thuiszitters

Passend onderwijs is onder meer gericht op het voorkomen van thuiszitters. Het doel van het swv is om een samenhangend geheel van ondersteuning en voorzieningen te bieden, binnen en tussen scholen, zodat aan alle leerlingen een passend onderwijsaanbod kan worden geboden.



Vanaf schooljaar 2023-2024 wordt structureel overleg gevoerd met een afgevaardigde van het swv, de betreffende BOC en de leerplichtambtenaar van de regio. De aangesloten schoolbesturen en de leerplichtambtenaren informeren het swv over het aantal thuiszitters. Dit is gekoppeld aan de driemaandelijke inventarisatie van de Inspectie.

In 2021 is de thuiszittersregistratie aangescherpt en een actieprotocol ontwikkeld. Dit protocol is dit schooljaar nogmaals met de werkgroep bekeken en waar nodig aangepast. Het doel is om dit voor volgend schooljaar vast te stellen.

Dit actieprotocol heeft als doel:

- de thuiszitters weer zo snel mogelijk op een kansrijke manier aan het onderwijsproces te laten deelnemen, waarbij onderzocht wordt of op tijdelijke basis thuisonderwijs georganiseerd kan worden;
- aandacht te besteden door de school aan ouders en leerling, waardoor het voor een leerling makkelijker wordt om terug te keren naar school;
- snelle plaatsing op een passende onderwijsplek en/of toeleiden naar zorg;
- een goede registratie te hebben van de thuiszitters (met en zonder vrijstelling).

Binnen ons swv streven we ernaar dat er geen kinderen thuiszitten zonder onderwijsaanbod.

- Van alle betrokkenen rond de leerling (ouders, onderwijs, gemeenten en de instellingen voor jeugdhulp en opvoedondersteuning) wordt verwacht dat ze zich maximaal inzetten voor optimale ontwikkelkansen voor kinderen.

In 2022 een subsidie voor het landelijke programma Wél in Ontwikkeling aangevraagd en toegekend. Er is voor een gezamenlijke aanpak po en vo gekozen. Aan de hand van vijf casussen van jongeren met vrijstelling 5a of absolute thuiszitters wordt het ontwikkelperspectief van de jongere/het kind onderzocht en wordt gekeken welke bijdrage



onderwijs hieraan kan leveren. Dit doen we door de betrokken partijen om tafel te brengen en de reis van de jongere/het kind op te tekenen en vandaaruit het (onderwijs)ontwikkelperspectief te onderzoeken en te realiseren. Ook de volgende planperiode zal dit programma worden doorgezet.

2.4 Samenwerking

Primair en voortgezet onderwijs

De swv's stellen zich samen ten doel goed passend onderwijs te realiseren voor alle leerlingen in Noord-Limburg. Om doorlopende leer- en ondersteuningslijnen te kunnen vormgeven is het noodzakelijk dat het primair en voortgezet onderwijs samenwerken. Gezamenlijk sluiten ze zo goed mogelijk aan bij de ontwikkeling en het leerproces van de leerlingen en de daarbij geleverde ondersteuning. Om dit proces te bevorderen is er waar mogelijk samenwerking tussen het swv vo en het swv po. Ook de diverse ontwikkelingen op het gebied van passend onderwijs – zowel landelijk als regionaal – vragen een samenwerking tussen de swv's po en vo. Zo wordt bijvoorbeeld bij het project Wél in



Ontwikkeling samengewerkt en krijgt het ouder- en jeugdsteunpunt in gezamenlijkheid vorm. In Noord-Limburg is de samenwerking po-vo een vanzelfsprekendheid.

In 2022 en 2023 is er een overleg geweest tussen de onafhankelijke voorzitters en leidinggevenden van beide swv's, waarbij uitwisseling plaatsvond over de ontwikkelingen binnen beide swv's. Daarnaast voeren de directeur-bestuurder van het SWV PO 3101 en de directeur van het SWV VO 3101 structureel overleg over raakvlakken, gezamenlijke thema's en afstemming over het ondersteuningsaanbod in de regio.

Gemeenten

Gemeenten en onderwijs voelen zich samen verantwoordelijk voor de ondersteuning van alle kinderen en jongeren in Noord-Limburg. In de afgelopen jaren is meerdere keren overleg gevoerd tussen de swv's po en po van Noord-Limburg en de gemeenten. Met de gemeenten is er toegewerkt naar een gezamenlijke visie en ambitie en is er een overlegstructuur ingericht voor de verbinding tussen onderwijs en jeugdhulp (OOGO, stuurgroep en BSOG). Het swv po en het swv vo werken samen met de gemeenten in Noord-Limburg. Het swv po bestaat uit acht gemeenten: Bergen, Beesel, Mook en Middelaar, Gennep, Venray, Peel en Maas, Horst aan de Maas en Venlo. Het swv vo werkt samen met de vier laatstgenoemde gemeenten.

Ouders

Het swv streeft naar een goede samenwerking met ouders en vindt het van belang om ouders te betrekken in de ontwikkelingen van het swv. Om deze samenwerking te optimaliseren en goed zicht te krijgen op de behoefte van ouders is onderzoek gedaan naar de inrichting van het ouder- en jeugdsteunpunt.

In november en december 2022 heeft BCO Onderwijsadvies en - ondersteuning voor beide swv's (po en vo) de behoeften omtrent het ouder- en jeugdsteunpunt in kaart gebracht, en is op basis daarvan een rapportage met adviezen opgesteld. Om deze behoeften in kaart te brengen zijn in de maanden oktober 2022 tot en met januari 2023 de volgende activiteiten uitgevoerd:

- gesprekken met mensen die werkzaam zijn voor het swv;
- gesprekken met ouders;
- deelname aan de landelijke informatiebijeenkomst m.b.t. ouder- en jeugdsteunpunten;
- bekijken van de websites van de swv's, van de besturen en de scholen;
- bekijken van documenten van de swv's en van de scholen (o.a. schoolgids).

Daarnaast zijn de volgende zes adviezen gegeven:

1. Richt geen apart ouder- en jeugdsteunpunt in. Het informeren en steunen van ouders en jongeren is verweven in de vastgestelde werkwijzen en activiteiten van het swv; hou dit zo en versterk dit waar nodig (zie advies 3-6). Borg dit in het ondersteuningsplan.
2. Focus bij het informeren en steunen op ouders, niet op de kinderen en jongeren.
3. Zorg dat informatie over passend onderwijs en ondersteuningsmogelijkheden makkelijk vindbaar is en eenvoudig te begrijpen is.
4. Vergroot de kennis van het personeel met betrekking tot passend onderwijs of ten minste de kennis over wanneer je doorschakelt naar een hoger ondersteuningsniveau.
5. Organiseer ouderbijeenkomsten.



6. Blijf als swv de neutrale partner waar ouders bij terechtkunnen en ga in gesprek met ouders over het gewenste moment waarop het swv betrokken zou moeten/kunnen worden.

In aansluiting op bovenstaande adviezen is er samen met het swv vo gekeken naar hoe we op de website van beide swv's het ouder- en jeugdsteunpunt kunnen inrichten. Daarnaast heeft er in november 2023 een ouderbijeenkomst plaatsgevonden voor beide swv's, waar we in de volgende planperiode op basis van de input verder vorm aan gaan geven.

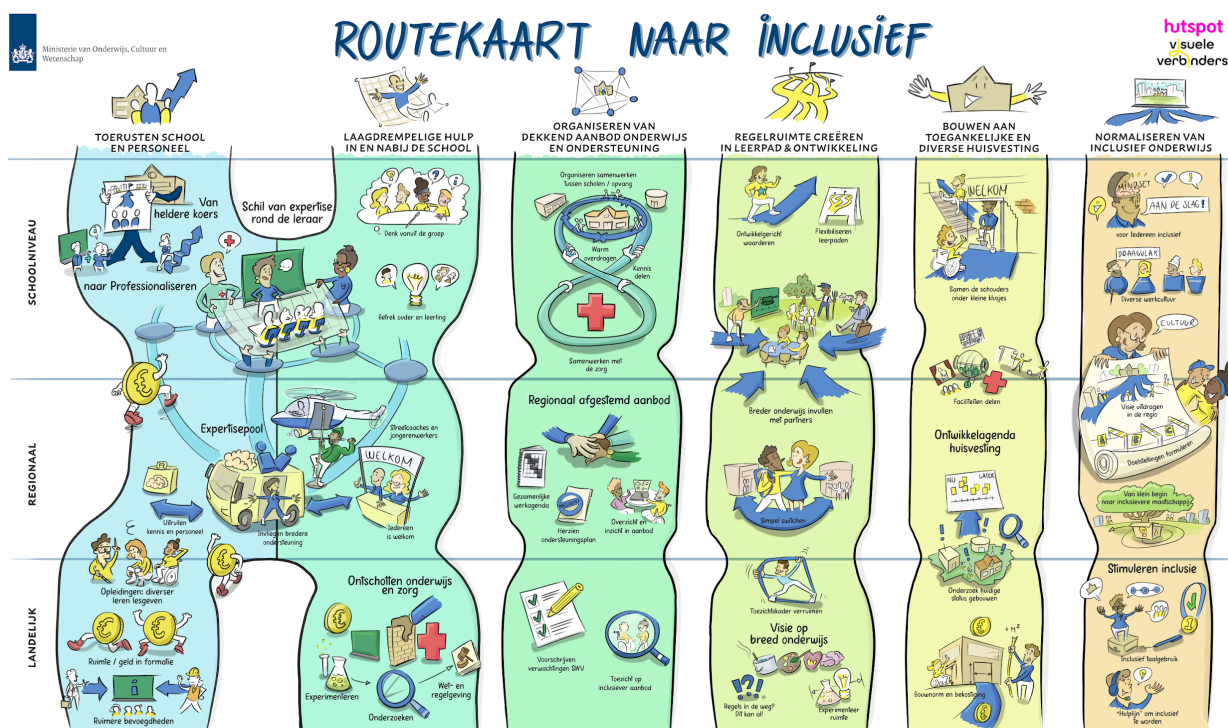


H3 | Onze plannen

Uit de evaluatie en alle sessies en gesprekken met onze stakeholders komen een aantal thema's en aandachtsgebieden naar boven waar we de focus op willen en moeten leggen de komende periode: onze speerpunten. Deze ontwikkelingen staan niet op zichzelf. Onze plannen en ons handelen verhouden zich tot onze missie, visie en leidende principes. Daarbij sluiten we aan bij actuele ontwikkelingen en gebruiken we de ambitie en de route uit de werkagenda van OCW als leidraad, zoals beschreven in paragraaf 3.1. In paragraaf 3.2 beschrijven we onze speerpunten. In de activiteitenjaarplannen worden de doelen meer concreet uitgewerkt met de aan de doelen gekoppelde activiteiten.

3.1 Route naar inclusief

We zitten met passend onderwijs in de doorontwikkeling naar inclusief onderwijs. Deze doorontwikkeling krijgt binnen ons swv vorm in de speerpunten die we voor de komende planperiode geformuleerd hebben. In de verschillende sessies rondom het opstellen van het ondersteuningsplan is ook gekeken naar de doelen die zijn gesteld binnen de routekaart van het ministerie van OCW en wat nodig is om deze doelen te bereiken. De routekaart dient als leidraad voor de te nemen stappen op weg naar inclusief onderwijs en is herkenbaar binnen de speerpunten en doelen in dit ondersteuningsplan.



3.2 Onze speerpunten

Op onze weg richting inclusief onderwijs in 2035 richten we ons in de komende planperiode op de doorontwikkeling en versterking van onze speerpunten. Op verschillende informatiebijeenkomsten, ouderavonden, netwerken en conferenties is input opgehaald om te komen tot deze speerpunten. Ook is er behoefte aan kennisdeling en het versterken van expertise. Leren van elkaar is een gedeelde ambitie. Er is behoefte aan inzicht krijgen in elkaars werelden en in elkaars keuken kijken. Dit gaat niet vanzelf; dit moeten we



organiseren. Omdat het zoeken naar echte verbinding tijd vraagt, loopt de opdracht van het delen van kennis en het vergroten en versterken van expertise binnen de organisatie als rode draad door onderstaande speerpunten, waarin we ons richten op het versterken en (door)ontwikkelen van:

1. **dekkend aanbod**
2. **po inclusief**
3. **samenwerking met netwerkpartners**
4. **samenwerking met ouders**
5. **organisatie en kwaliteitszorg**

Deze speerpunten lichten we in onderstaande paragrafen verder toe: wat hebben we al bereikt en wat zijn onze ambities?



Speerpunt 1: Dekkend aanbod

Ieder kind heeft het recht om te leren. Om dit te bereiken is een passend aanbod nodig. Daarmee is leerrecht inherent aan de bedoeling van passend onderwijs. Om dit te bereiken wordt een landelijke norm van basisondersteuning vastgesteld en extra nadruk gelegd op de zorgplicht van de scholen en de verantwoordelijkheid voor swv's om te zorgen voor een regionaal dekkend aanbod. Het is daarbij voor het swv van wezenlijk belang goed zicht te hebben op het netwerk van voorzieningen, om elkaar aan te spreken op het al dan niet behalen van doelstellingen én om te werken vanuit een gedeelde visie. Wanneer het niet lukt om een passende plek voor een leerling te vinden, kan het nodig zijn impasses te doorbreken. Hiertoe is een doorzettingsmacht belegd bij de directeur van het swv. Samenwerking is hierin van belang. In deze paragraaf beschrijven we wat we al hebben bereikt en dus al doen om te zorgen voor een dekkend aanbod. We beschrijven hoe onze samenwerking met ons netwerk van voorzieningen eruit ziet en wat we de komende periode willen bereiken.

Onze reguliere basisscholen bieden ondersteuningsmogelijkheden die voor de meeste leerlingen voldoende zijn om het basisonderwijs goed te doorlopen. Binnen de regio zijn afspraken gemaakt over het aanbod dat elke school heeft, de basisondersteuning. Besturen ontvangen middelen vanuit het swv om te zorgen dat hun scholen voldoen aan deze afspraken. De besturen verantwoorden hoe ze de middelen inzetten.

Daarnaast wordt extra ondersteuning ingezet. Zo krijgen zoveel mogelijk kinderen onderwijs in het reguliere basisonderwijs en worden onnodige verwijzingen naar het s(b)o voorkomen. We richten ons de komende planperiode op de volgende doelen:

- Alle basisscholen voldoen aan de afspraken over de basisondersteuning.
- Alle scholen verantwoorden hun ondersteuningsmiddelen.
- We hebben ook een dekkend aanbod voor meer- en hoogbegaafde leerlingen.
- We voorkomen thuiszitters.

Middels verschillende activiteiten op onderstaande gebieden werken we aan de realisatie van deze doelen.



Schoolondersteuningsprofielen (SOP's)

Wat doen we al?

Om zicht te krijgen op ons dekkend aanbod en hoe dit is georganiseerd, wordt door elke school een SOP opgesteld. Sinds 2020 heeft het swv een format vastgesteld voor de SOP's. In dit format is het voor de school mogelijk om hier eigen zaken aan toe te voegen.

- De school beschrijft hierin welke ondersteuning er geboden kan worden en welke ambities de school heeft voor de toekomst.
- Op basis van het profiel inventariseert de school welke expertise eventueel moet worden ontwikkeld en wat dat betekent voor de (scholing van) leraren.
- Leraren en ouders hebben adviesrecht op het SOP via de MR van de school.
- De school plaatst het profiel in de schoolgids, zodat voor iedereen (ouders, leerlingen en andere partijen) inzichtelijk is wat de mogelijkheden van de school zijn op het gebied van de inzet van (extra) ondersteuning.
- Jaarlijks vraagt het swv de voortgang en ontwikkeling betreffende de ondersteuning op. Dit gebeurt middels de vragenlijst vanuit POS. Op deze manier houden we als swv zicht op de kwaliteit van de basisondersteuning. Het uitzetten van deze vragenlijst is onderdeel van onze kwaliteitszorg. In speerpunt 5 gaan wij hier verder op in.

Waar willen we naartoe?

De komende planperiode is het doel om bovenstaande te borgen en door te ontwikkelen. In het licht van onze ambitie, om toe te werken naar inclusief onderwijs, zullen de scholen zich verder ontwikkelen in hun ondersteuningsaanbod. Voor het swv is het van belang goed zicht te houden op dit aanbod en in welke mate ondersteuningsvragen de basis- en extra ondersteuning overstijgen. Dit is van belang in relatie tot het doorverwijzen naar sbo en/of so. Middels de vragenlijst vanuit POS blijven wij de voortgang monitoren.

Bestuursondersteuningsprofiel

Wat doen we al?

Vanuit de SOP's wordt er door de schoolbesturen een bestuursondersteuningsprofiel opgesteld.

- Elk schoolbestuur (of samenwerkende schoolbesturen) stelt een bestuursondersteuningsprofiel op, waarin het aangeeft welke afspraken er gemaakt zijn tussen de betrokken scholen en hoe de middelen worden ingezet die het schoolbestuur van het swv ontvangt.
- Ieder schooljaar wordt verantwoording afgelegd door de aangesloten schoolbesturen aan het swv over de besteding van de middelen en de bereikte resultaten. Het bestuur van het swv kan op basis van deze verantwoording toetsen of de gezamenlijke afspraken zijn nagekomen en de middelen doelgericht en doelmatig zijn besteed.

Waar willen we naartoe?

In het streven naar een dekkend aanbod is het een gedeelde ambitie alle kinderen te betrekken. Deelnemers richten zich met andere woorden niet alleen op de leerlingen van het swv die ingeschreven staan bij een van de scholen, maar op alle kinderen die woonachtig zijn in de regio van het swv, dus ook op de kinderen die niet ingeschreven zijn op een basisschool. Om de vraag te beantwoorden hoe deze kinderen bij onderwijs betrokken kunnen worden, is nader onderzoek nodig en moeten onderling afspraken gemaakt worden



tussen besturen en met gemeenten. Het verbreden van de focus leidt tot een uitbreiding van onderwijsmogelijkheden voor de kinderen binnen het swv. Zo creëren we een dekkend aanbod voor elk kind. Deze uitbreiding van mogelijkheden vraagt om andere organisatievormen, waarbij zorg en onderwijs gecombineerd worden. Vandaar dat in het OOGO van november 2022 is afgesproken dat in ons swv het accent gelegd wordt op het werken met 'één kind, één gezin, één plan'. Op welke manier hier invulling aan wordt gegeven en hoe de samenwerking met de gemeente eruitziet, wordt verder beschreven onder het speerpunt 3.

Samenwerking ten behoeve van leerlingen met epilepsie

Leerlingen met epilepsie en aanverwante neurologische stoornissen kunnen, als er sprake is van specifieke onderwijsbehoeften, rekenen op ondersteuning vanuit het Landelijk Werkverband Onderwijs en Epilepsie (LWOE) dat hiervoor rechtstreeks gefinancierd wordt door het ministerie van OCW (en waar het swv dus niet verantwoordelijk voor is). Het LWOE wordt gevormd door de ambulante diensten van de twee Nederlandse epilepsiescholen De Berkenschutse in Heeze en De Waterlelie in Cruquius. Beide scholen zijn verbonden aan een Epilepsiecentrum (derdelijns ziekenhuis) voor epileptologie en neurologisch bepaalde leerstoornissen, respectievelijk Kempenhaeghe en Stichting Epilepsie Instellingen Nederland (SEIN). Het LWOE biedt ondersteuning aan leerlingen met epilepsie in het reguliere en speciaal (basis)onderwijs.

Waar willen we naartoe?

In de komende planperiode blijft bovenstaande samenwerking geborgd in beleid en uitvoering.

Samenwerking ten behoeve van zieke leerlingen

De school waar een leerling is ingeschreven is verantwoordelijk voor continuïteit van het onderwijs van de leerling als deze ziek wordt. Voor informatie over en begeleiding bij het inrichten van dit proces kan een beroep gedaan worden op Onderwijsondersteuning Zieke Leerlingen (OZL). Kinderen die ziek zijn hebben vaak tijdelijk of langdurig behoefte aan extra ondersteuning van de school. De consulenten Onderwijsondersteuning Zieke Leerlingen begeleiden zieke leerlingen in het onderwijs en ondersteunen de school waar nodig. De consulenten zijn aangesloten bij het landelijk netwerk Ziek zijn & onderwijs (Ziezon). Deze ondersteuning wordt door de overheid bekostigd. Leerlingen die ziek zijn, kunnen rechtstreeks door de scholen worden aangemeld via www.bco-onderwijsadvies.nl. Meer informatie over ondersteuning van zieke kinderen is te vinden op de website van Ziezon: www.ziezon.nl.

Waar willen we naartoe?

In de komende planperiode blijft bovenstaande samenwerking geborgd in beleid en uitvoering.

Samenwerking ten behoeve van meer- en hoogbegaafde leerlingen

HB-leerlingen op de basisschool zijn niet altijd te herkennen aan goede of excellente prestaties. Goede afstemming van onderwijs is nodig om te voorkomen dat ze gedemotiveerd raken, onvoldoende vaardigheden ontwikkelen, zich een buitenbeentje voelen in de groep of gedragsproblemen ontwikkelen.



Wat doen we al?

Het swv onderkent HB als een gebied waar extra ondersteuning op school nodig kan zijn. In de afgelopen jaren zijn er op het gebied van HB mooie stappen gezet.

- De scholen hebben in hun SOP beschreven hoe zij ondersteunen bij de begeleiding van HB-leerlingen in het reguliere of speciaal (basis)onderwijs. Hierbij staat het afstemmen van de pedagogische begeleiding en het didactische aanbod op de onderwijs- en ontwikkelbehoeften van de HB-leerling centraal.
- Samen met het swv vo is er een overlegstructuur ingericht (stuurgroep en expertisenetwerk) ten behoeve van de ondersteuning van leerlingen met meer- en hoogbegaafdheid. In het project *Hoogbegaafdheid, naar een gedeelde aanpak voor hoogbegaafde leerlingen po en vo in Noord-Limburg* is veel aandacht voor de samenwerking en kennisdeling met en tussen schoolbesturen en scholen.
- Er zijn diverse conferenties gehouden waarbij kennis en ervaring met elkaar is gedeeld, en er is een professionaliseringskalender ontwikkeld voor scholing en begeleiding om HB in de klas beter te kunnen signaleren. Ook voor de komende planperiode blijft kennisdeling een doel en zullen wij ons focussen op het versterken van het aanbod.
- Er is vanuit de projectgroep (in de planperiode 2019-2023) in januari 2023 een NU-meting uitgevoerd om inzicht te geven in de huidige stand van zaken en om te kunnen rapporteren over de ontwikkeling van de basisondersteuning in de scholen ten aanzien van HB-leerlingen.
- Daarnaast is een inventarisatie gedaan onder de scholen met de vraag wat er per school(bestuur) op het gebied van HB wordt aangeboden.

Binnen het project wordt de ruimte geboden om met alle betrokken partners (waaronder uiteraard ook ouders en leerlingen) het gesprek te voeren over het onderwijs aan deze specifieke doelgroep en de ontwikkelingen die hiertoe nodig zijn.

Zie voor meer informatie ook de nieuwsbrieven op de website van het swv.

Waar willen we naartoe?

Op basis van de inventarisatie en de adviezen uit de NU-meting wordt het project HB in de komende planperiode (2024-2028) verder doorontwikkeld en wordt ingestoken op:

- het realiseren van een dekkend onderwijsnetwerk voor (hoog)begaafde leerlingen;
- het realiseren van een expertisenetwerk voor professionals ten behoeve van kennisdeling;
- expertisebevordering;
- samenwerking en afstemming po-vo en voorschoolse voorziening (doorlopende leerlijn).

Als onderdeel van bovenstaande doelen – eerste bullet – zullen wij ons met elkaar ook richten op de (door)ontwikkeling van onze visie betreffende (voltijds) HB-aanbod in relatie tot onze visie op inclusief onderwijs. De bestaande voorzieningen blijven voor nu geborgd en vallen conform ons model, wat betreft uitvoering, kwaliteit en resultaten, onder de verantwoordelijkheid van de betreffende schoolbesturen. Het swv faciliteert vanuit daartoe bestemde subsidiemiddelen.

Samenwerking om thuiszitten te voorkomen

Wat doen we al?

Binnen ons swv streven we ernaar dat er geen kinderen thuiszitten zonder onderwijsaanbod.



- Van alle betrokkenen rond de leerling (ouders, onderwijs, gemeenten en de instellingen voor jeugdhulp en opvoedondersteuning) wordt verwacht dat ze zich maximaal inzetten voor optimale ontwikkelkansen voor kinderen.
- *Wél in Ontwikkeling*
In 2022 is een subsidie voor het landelijke programma Wél in Ontwikkeling aangevraagd en toegekend. Er is voor een gezamenlijke aanpak po en vo gekozen:
 - Aan de hand van vijf casussen van jongeren met vrijstelling 5a of absolute thuiszitters wordt het ontwikkelperspectief van de jongere/het kind onderzocht en wordt gekeken welke bijdrage onderwijs hieraan kan leveren.
 - Dit doen we door de betrokken partijen om tafel te brengen en de reis van de jongere/het kind te tekenen en van daaruit het (onderwijs)ontwikkelperspectief te onderzoeken en te realiseren.Ook de komende planperiode blijven wij dit programma doorzetten.

Waar willen we naartoe?

In 2021 is de thuiszittersregistratie aangescherpt en het conceptprotocol 'Thuiszitters voorkomen' ontwikkeld. Dit protocol is samen met een werkgroep tot stand gekomen. Het doel is om dit protocol aan te scherpen op basis van bevindingen en evaluatie, en het volgend schooljaar 2024-2025 definitief vast te stellen.

Om goed zicht te hebben en houden op de thuiszitters en de samenwerking tussen het swv, de BOC en leerplicht te bevorderen vindt er vanaf schooljaar 2024-2025 naast de tweejaarlijkse bijeenkomsten met de leerplichtambtenaren ook op regionaal niveau vier keer per jaar overleg tussen de BOC, leerplicht en een vertegenwoordiger van het swv plaats. Op deze manier houden wij zicht op de leerlingen en kan er met elkaar een plan van aanpak worden opgesteld, om langer thuiszitten te voorkomen. De komende planperiode worden deze gesprekken doorgezet en blijven ze een structureel onderdeel van de registratie.



Speerpunt 2: po inclusief

Het swv is verantwoordelijk voor een samenhangend geheel van voorzieningen voor extra ondersteuning binnen en tussen de scholen. Zo kunnen leerlingen een ononderbroken ontwikkelingsproces doormaken en leerlingen die extra ondersteuning nodig hebben een zo passend mogelijke aanbod in het onderwijs krijgen. In onderstaande paragrafen geven we inzicht in de ondersteuningsstructuur van het swv en de samenwerking tussen het regulier en het speciaal (basis)onderwijs.

We richten ons de komende planperiode op de volgende doelen:

- Er is minder deelname in het s(b)o door het reduceren van rechtstreekse onderinstroom.
- Meer leerlingen blijven in het regulier onderwijs.
- Er zijn meer terugplaatsingen van s(b)o naar regulier onderwijs.
- Monitoren aantal residentiële plaatsingen.

Middels verschillende activiteiten op onderstaande gebieden werken we aan de realisatie van deze doelen.

Onderinstroom

Wat doen we al?

Zoals ook in onze voorgaande planperiode als doel stond opgenomen, proberen we onnodige deelname in het s(b)o te voorkomen door rechtstreekse onderinstroom te reduceren. Op dit



moment zien we een toename in het s(b)o, waardoor we genoodzaakt zijn te kijken naar mogelijkheden die deze toename mogelijk kunnen verminderen. Het in kaart brengen van de onderinstroom is daar een onderdeel van en zal samen met de gemeenten gebeuren middels een startfoto. Op dit moment worden data opgevraagd bij de voorschoolse voorzieningen, zodat we zicht krijgen op de leerlingaantallen. De startfoto zal de probleemanalyse in kaart brengen en op basis daarvan zullen de vervolgstappen worden bepaald. Het is belangrijk kritisch te (blijven) kijken naar de plaatsingen om enerzijds de beschikbare plaatsen toe te kunnen wijzen aan die leerlingen die deze het hardst nodig hebben, en anderzijds omdat een ongebreidelde groei financieel niet verantwoord is.

Waar willen we naartoe?

Door onderzoek te doen naar de toename in het s(b)o krijgen we beter zicht op de leerlingstromen. Door middel van de startfoto willen we de onderinstroom in kaart brengen (kinderen die hun basisschoolperiode starten op het speciaal (basis)onderwijs in plaats van op het reguliere onderwijs), monitoren en registreren.

Samenwerking regulier, sbo en so

Wat doen we al?

De afgelopen jaren is gebleken dat er behoefte is aan inzicht in en gebruikmaken van elkaars expertise op de momenten waarop dit nodig is. Om dit te optimaliseren ligt onze focus in onze weg richting inclusief onderwijs in de volgende planperiode op meer integrale samenwerking tussen het regulier en het speciaal (basis)onderwijs. Hoe we dit in de uitvoering concreet vormgeven en welke activiteiten we hiervoor gaan inzetten, wordt in onze jaarplannen beschreven.

Waar willen we naartoe?

We willen:

- sterkere basis- en extra ondersteuning binnen de scholen op onze weg naar inclusief onderwijs;
- (door)ontwikkeling van het aanbod binnen het regulier basisonderwijs voor leerlingen met ondersteuningsvragen op het snijvlak van regulier basisonderwijs en s(b)o. Ten behoeve van deze ontwikkeling werken we een koersplan met een projectmatige aanpak uit. We starten deze planperiode met een pilot.
- door onderzoek inzicht in of en op welke manier we de expertise uit het so kunnen betrekken in de rondetafelgesprekken en ondersteuningsloketgesprekken die er gevoerd worden met school, BOC, lid van de adviescommissie en ouders;
- dat beleid met betrekking tot mogelijkheden om arrangementen toe te kennen op individueel-, groeps- of schoolniveau is onderzocht en financiële consequenties zijn doorberekend.

Looptijd TLV's

Wat doen we al?

De Adviescommissie Toelaatbaarheid bestaat uit drie onafhankelijke deskundigen die niet verbonden zijn aan een school/schoolbestuur van het swv, waardoor zij TLV-aanvragen vanuit hun professionaliteit, beroepscode en expertise objectief kunnen beoordelen. Zij werken volgens een vastgestelde procedure, zie hiervoor bijlage 2.



Waar willen we naartoe?

In de komende planperiode zal gekeken worden of de categorie bekostiging zoals deze nu is opgenomen in de procedure aansluit bij de visie van ons swv.

Wat doen we al?

Voor leerlingen binnen het swv die eerder een TLV hebben ontvangen kan op dit moment een verlenging worden aangevraagd, wanneer de termijn verloopt. De termijn waarvoor de TLV geldig is wordt in de TLV vermeld. Een TLV is in principe maximaal geldig tot het einde van het schooljaar waarin een leerling 12 jaar wordt. Hiervan kan beredeneerd worden afgeweken, met name als het kind met een 'extra' jaar s(b)o een hoger uitstroomperspectief kan behalen. De aanvragende school moet dit bij de aanvraag onderbouwen. Wanneer continuering van de plaatsing wordt geadviseerd door de betreffende school, wordt de TLV tijdig (voor 1 maart van het betreffende schooljaar) aangevraagd. Uit die aanvraag blijkt welke ondersteuning is geboden, welk resultaat dit heeft gehad, welke ondersteuningsbehoeften het kind nog heeft en waarom de plaatsing in het so zou moeten worden voortgezet. Ook de mening of wens van de ouders moet uit die aanvraag blijken. In de praktijk gebruikt de school hiervoor het aanvraagformulier van het swv en volgt de inhoudelijke onderbouwing uit het meegestuurde, recent geëvalueerde ontwikkelingsperspectief (OPP) van de betreffende school voor sbo of so.

Waar willen we naartoe?

We willen:

- stoppen met het afgeven van TLV's voor een beperkte periode, tenzij daar moverende redenen voor zijn;
- werkwijze uitwerken om TLV's in de basis voor gehele schoolperiode in het po af te geven, eventueel met een 'knip' na groep 2.

Terugplaatsing

Wat doen we al?

Wanneer een leerling wordt geplaatst in het s(b)o stelt de school een ontwikkelingsperspectiefplan (OPP) op. In het OPP zijn de onderwijsdoelen, de ondersteuningsbehoeften en het verwachte uitstroomperspectief beschreven. School evalueert het OPP minimaal één keer per jaar samen met ouders en leerling. Hierbij wordt bekeken in hoeverre de leerling de onderwijsdoelen behaald heeft en welke ondersteuningsbehoeften nog bestaan. Bij het in kaart brengen van de ondersteuningsbehoeften van de leerling is het van belang ook de context mee te nemen en niet alleen naar de leerling te kijken. Leren en ontwikkelen gebeurt altijd in interactie met de omgeving. Uit deze evaluatie kan naar voren komen dat een leerling nog is aangewezen op het speciaal onderwijs of dat regulier beter passend is bij de onderwijs- en ondersteuningsbehoeften van de leerling. In dat eerste geval is het van belang dat duidelijk is waarom de leerling de overstap nog niet kan maken en wat de redenen zijn voor verlenging van de TLV. Wanneer de leerling klaar is om de overstap naar het regulier onderwijs te maken is verlengen van de TLV niet meer nodig en start de verkennende fase: aan de hand van de onderwijs- en ondersteuningsbehoeften op zoek naar een passende school. Dit schooljaar is in samenwerking met de BOC'ers de handreiking terugplaatsing opgesteld. Deze handreiking zorgt voor eenduidigheid in de stappen die worden doorlopen bij de terugplaatsing van een leerling. Zie bijlage 5 voor de gehele handreiking terugplaatsing.



Waar willen we naartoe?

In de komende periode zullen we de handreiking terugplaatsing implementeren.

Residentiële leerlingen

Wat doen we al?

Onder het bekostigingssysteem via het swv vallen ook leerlingen die gedurende een bepaalde periode verblijven in een residentiële instelling en ingeschreven worden op een school voor (voortgezet) speciaal onderwijs ((v)so) waar de instelling mee samenwerkt op basis van een overeenkomst. Dat kan bijvoorbeeld een instelling voor (open) jeugdhulp of geestelijke gezondheidszorg zijn. Voor deze leerlingen geldt dat zij niet dezelfde procedure van aanmelding tot toelating doorlopen als de andere leerlingen in het funderend onderwijs en in het (v)so in cluster 3 en 4 voor wie de zorgplicht geldt. Zij worden op de school geplaatst die aan de residentiële instelling is verbonden zonder de procedure van het verkrijgen van een TLV te hebben doorlopen. De zorgindicatie is in deze situaties leidend. Onderwijs moet dan gelijk kunnen worden aangeboden. De toelaatbaarheid geldt zolang de leerling op de residentiële instelling is geplaatst. Als de leerling ook daarna is aangewezen op het (v)so, moet een TLV worden aangevraagd.

Waar willen we naartoe?

We blijven de residentiële leerlingen volgen middels de registratie vanuit het Dashboard Passend Onderwijs wat betreft de leerlingaantallen. De residentiële plaatsen zijn in 2022 ook opgenomen in het digitaal systeem van het swv. De komende planperiode blijven wij dit monitoren.

De ondersteuningsniveaus

Wat doen we al?

Het is de opdracht voor scholen en schoolbesturen in het swv om tot een continuüm van onderwijs en ondersteuning te komen, waarbij elk schoolbestuur verantwoordelijk is voor de kwaliteit van het onderwijs. De basisondersteuning die elke school moet bieden, vormt hiervoor het fundament. In het swv zorgt elke school voor een minimumniveau aan ondersteuning. We doen dat vanuit een HGPD denk- en werkwijze. Hoe onze ondersteuningsstructuur eruit ziet, wordt weergegeven in onderstaande piramide. We willen dat kinderen de ondersteuning krijgen die ze nodig hebben, passend bij hun behoeften en talenten, zoveel mogelijk op een reguliere school thuisnabij. Daarom is een sterke basis op elke school zo belangrijk.



Niveaus van ondersteuning



Hieronder een beschrijving van deze niveaus.

	Niveau	Wat	Verantwoordelijk
Basisondersteuning	1	Groepsplan/handelingsplan onder verantwoordelijkheid van de leerkracht.	School(bestuur)
	2	Handelingsplan met ondersteuning binnen de eigen school, waarbij een beroep gedaan kan worden op de regulier beschikbare middelen.	School(bestuur)
Extra ondersteuning	3	Extra ondersteuning/ ondersteuningsarrangementen op de eigen school en/of in combinatie met andere scholen, waarbij een beroep gedaan kan worden op de middelen die het swv beschikbaar heeft gesteld aan de schoolbesturen. Vanuit eigen middelen kunnen scholen expertise betrekken van een BOC. De BOC kan, indien wenselijk, een onafhankelijke gedragswetenschapper van het swv betrekken.	School(bestuur)
Specialistische ondersteuning	4	Toelating en plaatsing in het speciaal basisonderwijs (sbo).	Samenwerkingsverband (toelating) SO School(bestuur) (plaatsing)
	5	Toelating en plaatsing in het speciaal onderwijs (so).	Samenwerkingsverband (toelating) SO School(bestuur) (plaatsing)



Basisondersteuning

De scholen in Noord-Limburg hebben de basisondersteuning op orde als:

- de **basiskwaliteit** volgens de onderwijsinspectie voldoende is;
- zij werken volgens de uitgangspunten van **handelingsgerichte procesdiagnostiek**;
- de **onderwijsondersteuning** op school goed is georganiseerd;
- zij **preventieve en licht curatieve interventies** aan kunnen bieden.

Basiskwaliteit

Elke school biedt basiskwaliteit, passend bij het basis toezichtkader van de Inspectie van het Onderwijs. Hier wordt door ieder (schoolbestuur) vanuit de eigen verantwoordelijkheid hard aan gewerkt. Het swv zal alles doen wat in haar vermogen ligt om hierbij te ondersteunen. Het integraal voldoen aan de basiseisen van de onderwijsinspectie is echter een primaire verantwoordelijkheid van het school(bestuur).

Handelingsgerichte procesdiagnostiek (HGPD)

Voor alle scholen binnen het Samenwerkingsverband PO Noord-Limburg geldt het werken volgens HGPD als standaard. HGPD is een aanpak om kinderen en jongeren met een specifieke ondersteuningsbehoefte beter te begeleiden. Met vertrouwen, eigenaarschap en samen mét ouders weten zij met kleine stapjes de ontwikkeling van leerlingen te verbeteren. HGPD brengt het team een positieve mindset waardoor relatie met leerlingen, interactie in de les, sfeer op school en in de groep verbeteren.

Organisatie van de onderwijsondersteuning op school

De verantwoordelijkheid voor de organisatie en de kwaliteit van de ondersteuning op de school ligt primair bij de school en haar bestuur. In het schoolondersteuningsprofiel wordt beschreven welke ondersteuningsmogelijkheden zij zelf biedt, hoe zij die mogelijkheden verder wil ontwikkelen, hoe gebruik gemaakt wordt van externe expertise en met welke ketenpartners wordt samengewerkt.

Preventieve en licht curatieve interventies

Preventieve en licht curatieve interventies, zijn alle interventies, die aanvullend zijn op datgene wat de groepsleerkracht in de dagelijkse praktijk aan differentiatie per leerling kan bieden. Met deze interventies kan bereikt worden dat ondersteuning aan de leerling zoveel mogelijk in de gewone klassensituatie kan worden geboden, zodat de inzet van zwaardere vormen van ondersteuning kan worden voorkomen. Deze interventies kunnen ook gericht zijn op de terugkeer van leerlingen van het speciaal (basis)onderwijs naar het regulier onderwijs.

Basisondersteuning (niveau 1 en 2)

Elk bestuur is er verantwoordelijk voor dat elk van zijn leerlingen onderwijs krijgt waarin basisondersteuning van voldoende kwaliteit wordt geboden.

Voor de basisondersteuning hebben we de volgende afspraken met elkaar gemaakt. Iedere school:

- Denkt en werkt volgens HGPD.
- Heeft beschreven hoe de persoonlijke ontwikkeling en het vakmanschap van elke leraar wordt gestimuleerd.



- Levert een bijdrage aan het ontwikkelen en onderhouden van expertise d.m.v. relevante 'kenniskringen'/'expertisenetwerken'.
- Heeft beschreven welke interne en externe ondersteuning en expertise er beschikbaar is.
- Stelt vanaf ondersteuningsniveau 3 een OPP op waarin de stimulerende en belemmerende factoren van de leerling/ leerkracht/ groep/ school staan beschreven.
- Betrekt ouders bij het formuleren van het ontwikkelingsperspectief (OPP) en de doelen en activiteiten daartoe, van de leerling.
- Biedt ondersteuning op basis van opgestelde plannen die periodiek geëvalueerd worden en aangepast worden op basis van observatiegegevens en onderzoeksgegevens.
- Heeft een adequate ondersteuningsstructuur ingericht, waardoor duidelijk is hoe preventieve en curatieve interventies beschikbaar zijn en hoe de expertise van samenwerkende scholen en netwerkpartners wordt ingezet.
- Kan een beroep doen op een Bovenschoolse ondersteuningscoördinator.
- Biedt preventieve (onderwijs)ondersteuning: signaleert motorische, taal-, leer-, opgroei- en opvoedproblemen tijdig.
- Biedt een aanbod voor leerlingen met enkelvoudige ernstige lees- en spellingsproblemen of dyslexie en leerlingen met enkelvoudige ernstige rekenproblemen of dyscalculie.
- Werkt met onderwijsprogramma's en leerlijnen die zijn afgestemd op leerlingen met een meer of minder dan gemiddelde intelligentie. De begrenzing van onderwijsondersteuning binnen een reguliere school op basis van het IQ alleen, wordt vermeden.
- Heeft (ortho-)pedagogische en/of (ortho-)didactische programma's en methodieken die gericht zijn op sociale veiligheid en het voorkomen van gedragsproblemen.
- Werkt volgens een (ortho-)pedagogische aanpak en een klimaat waarbij uitgegaan wordt van mogelijkheden in de begeleiding van kinderen met specifieke begeleidingsvragen, al dan niet vanwege stoornissen of een lichamelijke of geestelijke beperking, maar waarbij de professional tegelijk realistisch is in het formuleren van grenzen van de basisondersteuning.
- Heeft leerkrachten die kennis hebben van kenmerken en veel voorkomende eigenschappen en profielen van hoogbegaafdheid en zijn in staat deze te signaleren bij leerlingen en het aanbod hierop aan te passen (compacten, verrijken en versnellen).

Om de basisondersteuning goed uit te kunnen voeren, krijgt elke school een budget per leerling vanuit het swv. We monitoren de inzet van deze middelen en de resultaten daarvan. Kan de school de basisondersteuning niet bieden of heeft de school een hulpvraag dan kan er een beroep worden gedaan op de Bovenschoolse Ondersteuningscoördinator (BOC). De BOC kan op verzoek van ouders en/of scholen ondersteuning bieden als er vragen zijn over een passend aanbod voor kinderen. De inzet van de BOC valt onder de extra ondersteuning (niveau 3).

Extra ondersteuning (niveau 3)

Elk schoolbestuur heeft de ruimte om, met de door het swv daarvoor beschikbaar gestelde middelen, eigen keuzes te maken die passen bij de lokale situatie en de eigen historie. Elk bestuur bepaalt zelf hoe de extra ondersteuning op de basisschool wordt vormgegeven, hoe en wanneer (ambulante) expertise wordt ingezet, en of er gemeenschappelijke arrangementen worden ontwikkeld met eigen scholen of in combinatie met andere



schoolbesturen. De inzet van de extra ondersteuning wordt omschreven in een ontwikkelingsperspectief van de leerling waarvan over het handelingsdeel overeenstemming moet zijn met de ouders. Dit is wettelijk verplicht.

Ondersteuningsloket

Voor plaatsing in het speciaal basisonderwijs en speciaal onderwijs is een toelaatbaarheidsverklaring (TLV) nodig. Het afgeven van een toelaatbaarheidsverklaring is een belangrijke formele stap, waar gedegen (interdisciplinair) overleg op basis van de Handelingsgerichte procesdiagnostiek HGPD aan ten grondslag moet liggen en waar de positie van de ouders geborgd moet zijn. Dit overleg wordt een bespreking in 'het ondersteuningsloket' genoemd.

De werkwijze gaat uit van handelingsgerichte procesdiagnostiek (HGPD). Dat betekent dat, voorafgaande aan de besluitvorming, voor elk traject in beeld is gebracht:

- de voorgeschiedenis (zo nodig vanaf de leeftijd 9 maanden);
- resultaten van uitgevoerde (onderzoeks-) activiteiten;
- interventies in het onderwijs- en begeleidingsverleden en het succes daarvan;
- het actuele beeld m.b.t. de lichamelijke ontwikkeling/sociaal-emotionele ontwikkeling resp. gedrag/leerontwikkeling (incl. werkhoudingsaspecten en leermotivatie)/onderwijscontext/gezinscontext. Dit alles vermeld in compenserende en belemmerende factoren;
- de weging van de in voorgaande punten omschreven informatie;
- de daaraan gerelateerde ondersteuningsbehoefte van de leerling, de leraar en school en, waar nodig, het gezin.

De stap naar niveau 4 of 5 wordt gezet als:

- De huidige school onvoldoende in staat is passend onderwijs aan de leerling te bieden (ook niet met extra ondersteuning in niveau 3).
- Een bao bao plaatsing is overwogen maar dat ook die school onvoldoende kan aansluiten bij de ondersteuningsvraag van de leerling.
- Een school voor speciaal basisonderwijs of speciaal onderwijs deze mogelijkheden wel heeft en aan de ondersteuningsvraag van de leerling kan worden voldaan.

Specialistische ondersteuning (niveau 4 - speciaal basisonderwijs)

Het swv kent zeven scholen voor speciaal basisonderwijs (sbo) die in het verleden bewust regionaal gespreid zijn en die daarom een redelijk overzichtelijk voedingsgebied kennen. De scholen voor sbo zijn alle ondergebracht bij een van de grotere schoolbesturen.

Sbo is toegankelijk voor leerlingen van scholen van andere schoolbesturen als het swv een TLV heeft afgegeven en ouders ervoor kiezen hun kind op die sbo-school aan te melden.

Specialistische ondersteuning (niveau 5 - speciaal onderwijs)

- De scholen voor speciaal onderwijs (so) zijn enerzijds zelfstandige eenheden (met een rechtstreekse bekostiging, eigen personeel en eigen bestuur) die zelf hun doelen en ambities formuleren. Anderzijds zijn ze afhankelijk van het swv, omdat zij alleen leerlingen mogen inschrijven met een TLV. Een uitzondering hierop zijn kinderen die in behandeling zijn bij een residentiële instelling en ingeschreven worden bij de daarmee samenwerkende so-school.
- De scholen voor so beschrijven in hun schoolondersteuningsprofiel welke ondersteuning zij kunnen bieden aan leerlingen die een TLV van het swv gekregen hebben.



- De Wet kwaliteit speciaal en voortgezet speciaal onderwijs biedt de mogelijkheid voor een clusteroverstijgende verbrede toelating van leerlingen.
- Speciale onderwijsvoorzieningen zijn toegankelijk voor leerlingen uit het swv, maar ook voor leerlingen van buiten onze regio. Een TLV voor so is immers landelijk geldig. Daarom kunnen leerlingen uit onze regio met een TLV ook instromen in een speciale onderwijsvoorziening in een ander swv.

Waar willen we naartoe?

- In de komende planperiode blijven we inzetten op het borgen van de basisondersteuning (niveau 1 en 2) en het versterken van niveau 3 (po inclusief).
- We gaan onderzoeken of het werken met arrangementen passend is bij onze visie en de richting die we met elkaar op willen.
- We werken toe naar bestaand beleid wat betreft het terugplaatsen van leerlingen. Samen met de BOC zal worden gekeken naar de stappen die in dit traject worden doorlopen, zodat we tot eenduidig beleid komen.

Samenwerking met cluster 1

Wat doen we al?

Een kwart van de leerlingen met een visuele beperking is voor (een deel van) zijn onderwijsloopbaan aangewezen op een aparte onderwijsinstelling. De helft van deze leerlingen heeft een meervoudige beperking. Driekwart van de leerlingen neemt echter deel aan het gewone (thuisnabije) onderwijs met ondersteuning van ambulante onderwijskundige begeleiding. Koninklijke Visio, een van de twee landelijke instellingen, is daarbij de samenwerkingspartner voor Zuid-Nederland.

Waar willen we naartoe?

We willen toe naar borging van de samenwerking met cluster 1.

Samenwerking met cluster 2

Wat doen we al?

Voor leerlingen met een auditieve en/of communicatieve beperking (doofheid, slechthorendheid en/of ernstige spraaktaalmoelijkheden), bij wie de onderwijsbehoefte de zorgplichtmogelijkheden overstijgt, werkt het swv toe naar een passende samenwerking met De Taalbrug, onderdeel van Vitus Zuid. Er gelden landelijk vastgestelde criteria om te bepalen of een kind tot de doelgroep van De Taalbrug behoort en of ambulante begeleiding binnen de basisschool of plaatsing in het so op De Taalbrug tot de mogelijkheden behoort.

Waar willen we naartoe?

We willen toe naar borging van de samenwerking met cluster 2.

De bovenschoolse ondersteuningscoördinator (BOC)

Wat doen we al?

De BOC'ers zijn in dienst van het schoolbestuur en verenigd in het BOC-netwerk. De leden staan in contact met alle 116 scholen en kennen de intern begeleiders of kwaliteitsteamleden van de betreffende schoolbesturen. De intern begeleiders zijn tenslotte samen met de leerkrachten verantwoordelijk voor passend onderwijs in de scholen.



- Binnen en buiten het BOC-netwerk werken de ondersteuningscoördinatoren op een collegiale en effectieve manier samen. Het doel van het netwerk is gericht op het uitvoeren, afstemmen en verbeteren van de ondersteuningsstructuur en de ondersteuningsactiviteiten. Het BOC-netwerk denkt in mogelijkheden en op casusniveau staat het belang van het kind centraal.
- De BOC kan op verzoek van ouders en/of scholen ondersteuning bieden als er vragen zijn over een passend aanbod voor kinderen. Er wordt dan een multidisciplinair overleg gevoerd. Ook als ouders en school geen overeenstemming bereiken over een passend aanbod, kan de BOC advies uitbrengen over de nodige ondersteuning voor deze leerling.
- De BOC heeft, samen met de intern begeleider en/of het kwaliteitsteam lid, ook een belangrijke rol in het voorkomen van schoolverzuim. De BOC wordt preventief betrokken, waardoor gekeken wordt naar passende ondersteuning en naar wat mogelijk verzuim voorkomt.
- Daarnaast kan de BOC ouders en school ondersteunen, als wisseling van school of schoolsoort voor een leerling wenselijk blijkt. De BOC heeft dan een belangrijke rol bij de voorbereiding van een aanvraag van een TLV. Ook bij terugplaatsing wordt de BOC in het proces betrokken.



Speerpunt 3: Samenwerking met netwerkpartners

Binnen ons swv zijn we gezamenlijk verantwoordelijk om te komen tot passend onderwijs voor iedere leerling. Dat doen we in samenwerking met de netwerkpartners in de regio. Dit speerpunt gaat over ons streven naar effectieve en regionale samenwerking: het swv versterkt de verbinding tussen onderwijs, gemeenten en jeugdzorg om onderwijs en zorg in samenhang te kunnen realiseren. In deze paragraaf wordt de samenwerking en overlegstructuur met onze netwerkpartners beschreven en ook waar we naartoe willen.

We richten ons de komende planperiode op de volgende doelen:

- versterkte verbinding onderwijs en jeugdhulp (op weg naar een inclusievere samenleving);
- gezamenlijke visie en ambitie.

Middels verschillende activiteiten op onderstaande gebieden werken we aan de realisatie van deze doelen.

Overlegstructuur samenwerking onderwijs en gemeenten

Het swv po en het swv vo werken samen met de gemeenten in Noord-Limburg. Het swv po bestaat uit acht gemeenten: Bergen, Beesel, Mook en Middelaar, Gennep, Venray, Peel en Maas, Horst aan de Maas en Venlo. Het swv vo werkt samen met de vier laatstgenoemde gemeenten, zoals in de figuur is weergegeven. De swv's po en vo en gemeenten stemmen



hun beleidsplannen op elkaar af om te zorgen voor een zo goed mogelijke samenwerking tussen professionals die met jongeren werken.

Het doel is om de ondersteuning vorm te geven vanuit de gedachte 'één kind, één gezin, één plan'.

Onderwijs en gemeenten hebben vanuit hun gezamenlijke verantwoordelijkheid voor de ondersteuning van kinderen en jongeren in Noord-Limburg



gedeelde uitgangspunten geformuleerd die de basis vormen voor de samenwerking. De basis van deze uitgangspunten tussen onderwijs en gemeenten in de regio is vastgelegd in een gedeelde visie:

Geen kind tussen wal en schip. Wij zorgen voor een sterke basis, bieden extra ondersteuning, zoveel mogelijk thuisnabij en wanneer noodzakelijk, speciaal onderwijs/specialistische zorg.

Gedeelde uitgangspunten tussen onderwijs en gemeenten Noord-Limburg
Alle kinderen en jongeren in Noord-Limburg hebben recht op passend onderwijs, passende zorg en een passende opvoeding om goed voorbereid te zijn op een plek in de maatschappij.
Van curatief naar preventief: door vroegtijdige onderkenning tijdig de juiste ondersteuning inzetten.
Een dekkend onderwijs- en zorgaanbod.
Eén kind, één gezin, één plan.
Onderwijs zoveel mogelijk thuisnabij en regulier. Jeugdhulp passend en zoveel mogelijk thuisnabij.
Lichte/extra ondersteuning heeft de voorkeur boven doorverwijzen naar het so en/of doorverwijzen naar specialistische jeugdhulp.
Het maakt niet uit waar de ondersteuningsvraag wordt neergelegd; men werkt samen en is samen verantwoordelijk.
Regionaal samen sterker, met ruimte voor lokale verschillen.

Op overeenstemming gericht overleg (OOGO)

Het OOGO is het bestuurlijk overleg tussen de swv's passend onderwijs en gemeentebestuurders binnen de regio Noord-Limburg over passend onderwijs in het primair en voortgezet onderwijs én over de inzet van jeugdhulp. Bestuurders van de onderwijsorganisaties en de gemeentelijke bestuurders bepalen samen de koers voor de samenwerking tussen onderwijs en jeugdzorg.

De swv's en gemeenten voeren OOGO over het ondersteuningsplan van het swv en over de voor het onderwijs relevante onderdelen van het beleidsplan jeugd van de gemeente(n).



Stuurgroep samenwerking onderwijs en gemeenten

Wat doen we al?

- Vanuit het OOGO is er een regionale stuurgroep ingericht die de samenwerking onderwijs en gemeenten op strategisch niveau vanuit de gezamenlijke visie vormgeeft.
- De stuurgroep legt over haar activiteiten verantwoording af aan het OOGO en geeft sturing aan de BSOG.

Waar willen we naartoe?

Vanuit de samenwerking met de gemeente en het OOGO in november 2022 is besloten om de volgende planperiode in te zetten op het centrale gemeenschappelijke thema 'geen kind tussen wal en schip'. Dit krijgt zijn uitwerking in het thema: *Samenwerking onderwijs-zorg volgens 1 Gezin, 1 Plan, 1 Regisseur*.

In de praktijk komt het voor dat kinderen geen hulp krijgen vanwege de discussie over wie verantwoordelijk is voor de (bekostiging van de) noodzakelijke hulp. Op dit moment wordt er gewerkt aan een beleidskader met daarin de wederzijdse verantwoordelijkheden. Dit beleidskader kan die discussie aanzienlijk verminderen en geeft duidelijkheid over het 'grijze gebied'.

- Naast bovenstaand beleidskader brengen we ook de onderliggende vraag in kaart: is er voor de specifieke doelgroep (so (inclusief residentieel)) terugplaatsing naar onderwijs vanuit zorg en voor thuiszittende leerlingen een passend aanbod? Hiervoor zal onderzoek worden gedaan naar zowel groepen als individuele kinderen, om te kunnen bepalen welk aanbod er ontbreekt en wat daaraan kan worden gedaan. Dit onderzoek zal leiden tot adviezen over wat er aan onderwijs en jeugdhulp voor de diverse groepen en soms individuele kinderen noodzakelijk is om te voorzien in een dekkend aanbod; inclusief een advies over hoe dit te organiseren en te financieren.
- Aan de hand van interviews wordt onderzocht voor welke jeugdigen het onderwijs-/jeugdhulpaanbod niet of onvoldoende past, wat de omvang van die groep is en welke mogelijkheden er zijn om daarvoor een passend aanbod te ontwikkelen door samenwerking onderwijs/jeugdhulp.
- Daarnaast zal een beleidskader worden ontwikkeld dat voor iedere (toekomstige) doelgroep kan worden gebruikt.

Beleidsgroep samenwerking onderwijs en gemeenten (BSOG)

Wat doen we al?

De BSOG is het beleidsvoorbereidend overleg voor het OOGO ten behoeve van de verbinding tussen onderwijs en jeugdhulp in de regio.

- In de BSOG vindt samenwerking en afstemming op tactisch niveau plaats.
- De BSOG bereidt de agenda van de stuurgroep en het OOGO voor.
- Daarnaast worden in het BSOG landelijke, regionale en lokale ontwikkelingen gedeeld.

Waar willen we naartoe?

- De voortgang van het activiteitenjaarplan staat de komende planperiode structureel op de agenda van de BSOG. Op deze manier zorgen we voor verbinding en blijft de gemeente op de hoogte van onze ontwikkelingen.



- Samen met de gemeenten en swv vo wordt een startfoto van onze regio ontwikkeld, om inzicht te krijgen in de jeugdhulp in het onderwijs.
- Door middel van de startfoto willen we als swv ook zicht krijgen op de in- en uitstroom van leerlingen. In het so wordt een toename gezien van leerlingen uit de voorschoolse voorzieningen die rechtstreeks instromen in het s(b)o. Samen met de gemeenten worden data opgehaald uit de verschillende systemen en in een startfoto samengevoegd.
- Op basis van het onderzoek zullen praktische adviezen gegeven worden om te komen tot ontschotting van onderwijs, kinderopvang en jeugdhulp. Dit moet leiden tot een beleidskader.
- Het beleidskader geeft afspraken over het 'grijze gebied' tussen onderwijs en jeugdhulp.
- Er is zicht op de zorgarrangementen binnen het swv; arrangementen waar al dan niet onderwijs aan is toegevoegd.
- Er worden in de komende planperiode afspraken gemaakt met de gemeente, zorgaanbieders en besturen over of en hoe we de onderwijszorgarrangementen vormgeven en financieren.

Samenwerking met de voorschoolse voorzieningen

Wat doen we al?

In de voorschoolse periode, die overloopt in de basisschoolperiode, streven we naar een ononderbroken overgang van de voorschool naar de vroegschool. Vroegtijdige signalering van mogelijke achterstanden en interventie achten we binnen onze regio van groot belang. Zo voorkomen we dat leerlingen in een later stadium van hun schoolloopbaan zijn aangewezen op extra of speciale ondersteuning. Juiste aansluiting en overdracht van gegevens vanuit de voorschoolse voorzieningen is een noodzakelijke voorwaarde. De BOC'ers zijn hierin binnen onze regio het eerste aanspreekpunt.

Waar willen we naartoe?

Bovenstaande samenwerking blijven we borgen. Daarnaast willen we door de startfoto die samen met de gemeente wordt ontwikkeld, meer zicht krijgen op de instroom vanuit de voorschoolse voorzieningen.

Samenwerking met het swv vo

Het voortgezet onderwijs is een belangrijke ketenpartner om een doorgaande ontwikkelingslijn en een warme overdracht van ieder kind te kunnen waarborgen. Om doorlopende leer- en ondersteuningslijnen te kunnen vormgeven is het noodzakelijk dat het primair en voortgezet onderwijs samenwerken. In Noord-Limburg is de samenwerking po-vo een vanzelfsprekendheid. Gezamenlijk sluiten ze zo goed mogelijk aan bij de ontwikkeling en het leerproces van de leerlingen en de daarbij geleverde ondersteuning.

Wat doen we al?

Waar mogelijk werken het swv vo en het swv po samen. Ook de diverse ontwikkelingen op het gebied van passend onderwijs – zowel landelijk als regionaal – vragen een samenwerking tussen de swv's po en vo. Zo wordt bijvoorbeeld bij het project Wél in Ontwikkeling samengewerkt en krijgt het ouder- en jeugdsteunpunt in gezamenlijkheid vorm.

Waar willen we naartoe?



Voor de komende planperiode zijn de volgende beleidsdoelstellingen geformuleerd:

- Het swv po en vo blijven inzetten op een doorlopende lijn po-vo.
- Het swv po en vo zien toe op het realiseren van een goede en volledige overdracht van de onderwijsondersteuningsbehoefte van de leerling bij de overstap van primair naar voortgezet onderwijs.
- De directeur-bestuurder van het swv po en de directeur van het swv vo voeren nauw overleg over onder andere:
 - het uitvoeren van het ondersteuningsplan;
 - het strategisch beleid van het swv;
 - de samenwerking gemeenten en onderwijs;
 - het delen van kennis, informatie en ervaringen.
- Er vindt gezamenlijk overleg plaats tussen het swv po en swv vo:
 - Minimaal één keer per jaar is er overleg met de voorzitters van de beide swv's. (po: voorzitter deelnemersraad, vo: voorzitter bestuur)
 - Het swv po sluit structureel aan in de po-vo-overleggen en stelt samen met het vo de agenda op.
 - Er is overleg met de voorzitters van de beide OPR's.
 - Er is overleg tussen de adviescommissie po en het ondersteuningsloket vo.
 - Twee keer per jaar wordt een netwerkbijeenkomst met leerplichtambtenaren gehouden.
 - leerplichtambtenaren ingericht.
 - Er vinden overige bijeenkomsten plaats ten behoeve van regionale samenwerking, onder andere met jeugdartsen.



Speerpunt 4: Samenwerking met ouders

Binnen het swv vormen de scholen de eerste en belangrijkste gesprekspartner voor ouders en kind. De samenwerking tussen ouders en school is erop gericht het kind maximale kansen te bieden. De kansen van het kind en wat ervoor nodig is om die te optimaliseren vormen dan ook het uitgangspunt in de manier van werken van deelnemers binnen het swv. Gedurende de schooltijd van het kind trekken ouders en school samen op om de gezamenlijke doelstelling te bereiken. In deze paragraaf beschrijven we hoe we met ouders communiceren, samenwerken, en waar we de komende periode in deze samenwerking naartoe willen groeien.

We richten ons de komende planperiode op de volgende doelen:

- versterkte samenwerking met ouders;
- (door)ontwikkeling ouder- en jeugdsteunpunt.

Middels verschillende activiteiten op onderstaande gebieden werken we aan de realisatie van deze doelen.

Communicatie en afstemming met ouders

Elke school communiceert op zijn eigen manier met ouders, zoals in het schoolplan van de school is uitgewerkt. In het SOP (schoolondersteuningsprofiel) van elke school staat hoe de samenwerking en afstemming met de ouders wordt vormgegeven. Hierbij worden ouders geïnformeerd over ondersteuningsvoorzieningen en over de ondersteuningsmogelijkheden. Als er een speciale vraag is, bijvoorbeeld over de zorg die een kind nodig heeft, of als kinderen niet goed op hun plek zijn in een bepaalde klas, wordt er gezamenlijk in overleg



naar een oplossing gezocht. Vanzelfsprekend zijn ouders vanuit hun rol nauw betrokken bij de school van hun kind.

Wat doen we al?

- Ouders worden door de school betrokken bij het opstellen van het OPP van hun kind.
- Scholen voor s(b)o moeten voor elke leerling een ontwikkelingsperspectief vaststellen. Dit geldt ook voor leerlingen in het regulier basisonderwijs die extra ondersteuning nodig hebben en hierbij gebruikmaken van middelen passend onderwijs vanuit het swv. Vanuit het ontwikkelingsperspectief worden doelstellingen voor de leerling bepaald.
- De school kijkt of de leerling zich volgens dit perspectief ontwikkelt en past het onderwijs- en leerstofaanbod hierop aan. Het ontwikkelingsperspectief biedt belangrijke handvatten om de talenten en mogelijkheden van de leerlingen beter te benutten.
- Het ontwikkelingsperspectief moet voor ouders en de Inspectie inzichtelijk maken aan welke doelen gezamenlijk gewerkt wordt.

Waar willen we naartoe?

We willen:

- onze werkwijze op basis van de adviezen uit de rapportage en input uit de eerste ouderbijeenkomst doorontwikkelen;
- aansluiten bij de adviezen uit de eerste ouderbijeenkomst om de informatievoorziening richting ouders bij het eerste aanspreekpunt te houden (school/leekracht/mentor);
- zorgen voor zichtbaarheid op de website van scholen, koppeling naar de website van het swv.

Inspraak

Ouders kunnen binnen het swv op verschillende manieren meepraten en meedenken over passend onderwijs:

Wat doen we al?

- via de MR van een individuele school en het adviesrecht op het SOP;
- via de GMR van een scholengroep;
- via deelname in de OPR van het swv;
- via diverse themagerichte ouderbijeenkomsten en klankbordgroepen.

Waar willen we naartoe?

We willen zorgen dat de (G)MR'en en de OPR meer in contact komen met elkaar, zodat informatie kan worden uitgewisseld, de vragen van ouders worden meegenomen en de ontwikkelingen (actuele en kwalitatieve informatie) vanuit het swv kunnen worden gedeeld.

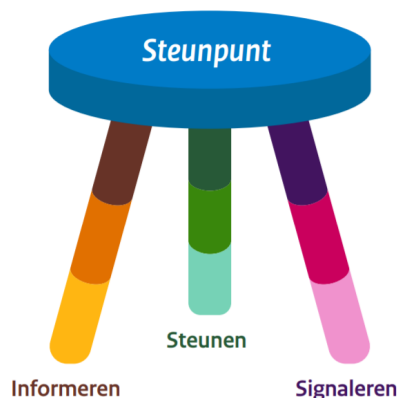
Ouder- en jeugdsteunpunt

Een van de verbeteringen uit de Verbeteraanpak Passend Onderwijs (2020) van minister Slob is het inrichten van een ouder- en jeugdsteunpunt binnen het swv. Door middel van een ouder- en jeugdsteunpunt kunnen ouders in hun eigen omgeving gezien, gehoord en



geholpen worden. Het ouder- en jeugdsteunpunt kent drie pijlers: informeren, steunen en signaleren.

Het steunpunt geeft informatie over passend onderwijs, hoe dat in de regio georganiseerd is en wat de mogelijkheden zijn op de scholen voor zorg, jeugdhulp of andere gespecialiseerde ondersteuning. Het steunpunt is onafhankelijk en geeft objectieve, begrijpelijke informatie, zodat ouders zich goed kunnen informeren en in vertrouwen hun vragen kunnen stellen.



Wat doen we al?

Voor ons SVW is de inrichting van het ouder- en jeugdsteunpunt samen met het swv vo opgepakt.

- Allereerst is in kaart gebracht welke behoefte er in Noord-Limburg was met betrekking tot het informeren en steunen van ouders.
- Uit de gesprekken met ouders en werknemers zijn een aantal adviezen gekomen. Een van de adviezen is de informatievoorziening richting ouders en het organiseren van ouderbijeenkomsten.
- Om tegemoet te komen in de informatievoorziening voor ouders is op de website van het swv een apart kopje ouder- en jeugdsteunpunt opgenomen, waar informatie wordt gedeeld.
- Daarnaast organiseren we samen met het swv vo ouderbijeenkomsten, waarbij ouders ervaringen kunnen delen en waarbij wij als swv de behoeftevraag van ouders op kunnen halen.

Waar willen we naartoe?

We willen:

- visuele informatie op de website van beide swv's (po en vo), zodat dit voor ouders goed leesbaar is;
- informatie gericht op de functie van het swv, de ondersteuningsniveaus en wat te doen bij vragen;
- algemene ouderavonden of thema-avonden organiseren.



Speerpunt 5: Organisatie en kwaliteitszorg

Gezamenlijk beleid op basis van een gedeelde visie leidt tot kwaliteitsverbetering van de (extra)ondersteuning op het niveau van de schoolbesturen en hun scholen, en kan een verrijking zijn voor regionale ontwikkelingen waar onderwijs en jeugdzorg samenkomen. Niet voor niets heeft het swv als speerpunt in dit ondersteuningsplan opgenomen dat de ontwikkeling ervan gemonitord wordt en dat er gezorgd wordt voor een optimalisatie van de interne organisatie. Goed onderwijs maak je samen! Daar is een professionele cultuur voor nodig.

We richten ons de komende planperiode op de volgende doelen:

- We werken in een professionele organisatiecultuur
- We hebben beter zicht op de basisondersteuning
- Het verbeteren, borgen en continueren van het proces van toeleiding en toelating
- We hebben een optimaal kwaliteitszorgsysteem
- Het versterken van de verantwoording over de doelmatigheid en rechtmatigheid van de inzet van de middelen



Middels verschillende activiteiten op onderstaande gebieden werken we aan de realisatie van deze doelen.

Organisatiecultuur

Wat doen we al?

We werken vanuit vertrouwen in elkaars professionaliteit en streven naar (interprofessionele) samenwerking op het niveau van bestuur, beleid en uitvoering. De overlegstructuur is geborgd in beleid, de vergaderingen worden goed voorbereid en de agenda's sluiten aan bij de speerpunten, doelstellingen en activiteiten uit het ondersteuningsplan.

Waar willen we naartoe?

Werken in een professionele cultuur vraagt om voortdurende aandacht. Het is belangrijk dat we elkaars taken, rollen en verantwoordelijkheden kennen, dat het heel gewoon is dat we elkaar aanspreken op waar we goed in zijn, en openlijk met elkaar bespreken wat we (nog) niet kunnen. Kwaliteit heeft dus de belangrijkste stem in een professionele cultuur. Beleidsontwikkeling en besluitvorming in een professionele cultuur verlopen langs lijnen en binnen de kaders van het ondersteuningsplan en de begroting, en met en/of door degene die daarvoor verantwoordelijk is. Hierbij hoort een proactieve basishouding vanwaaruit we, outreachend, in interactie met elkaar werken.

Verbindend leiderschap van de directeur-bestuurder en voorzitter van de DR versterken de onderlinge samenwerking.

Wettelijke opdracht en verantwoordelijkheden

Interne bureau verantwoordelijkheid	Netwerk verantwoordelijkheid
Proces van toewijzing van extra ondersteuning (TvO)	In kaart brengen en ontwikkelen van het aanbod ondersteuning
Proces van verwijzing en plaatsing leerlingen in het speciaal onderwijs (incl. TLV aanvraag en goedkeuring)	In kaart brengen en ontwikkelen van het niveau van de basisondersteuning
Proces van bezwaar ten aanzien van TvO en TLV proces	In kaart brengen en ontwikkelen van de inzet extra ondersteuning
Proces voor afstemming met het sociaal domein	In kaart brengen en ontwikkelen van verwijzing en deelname speciaal onderwijs
Proces van communicatie	In kaart brengen en ontwikkelen van leerlingstromen tussen regulier en speciaal onderwijs en daarbinnen (in-, op-, af-, door- en uitstroom)
Proces van begroting en jaarverslaglegging over rechtmatige en doelmatige inzet van middelen	In kaart brengen en reduceren van verzuim en thuiszitter
Proces van inrichting interne organisatie	Ontwikkelen van effectieve samenwerking

RPO 1

RPO 2

RPO 3

BKA

Het swv heeft een wettelijke opdracht die bestaat uit een aantal taken, namelijk het:

- vaststellen van een ondersteuningsplan;
- verdelen en toewijzen van ondersteuningsmiddelen voor de aangesloten scholen;
- beoordelen van aanvragen voor TLV's voor het so en het afgeven ervan;



- adviseren over de ondersteuningsbehoefte van een leerling, op verzoek van het bevoegd gezag van een school.

Vanuit de wettelijke opdracht is er onderscheid tussen bureauverantwoordelijkheden voor het swv als bureauorganisatie en netwerkverantwoordelijkheden voor het swv als netwerkorganisatie. In kleur is aangegeven onder welke RPO (resultaten passend onderwijs) of BKA (kwaliteitsgebied besturing, kwaliteitszorg en ambitie) de verantwoordelijkheden vallen. In deze afbeelding wordt dit weergegeven:

Kwaliteitszorg

We willen in deze planperiode 2024-2028 meer zicht krijgen op de behaalde resultaten. Hiervoor worden de essentiële elementen van passend onderwijs uit het ondersteuningsplan in het toezichtkader van de Inspectie van het Onderwijs geplaatst en de kwaliteitseisen en de daarbij horende normen uitgewerkt. We doen dat in een cyclus van voortdurende kwaliteitsbewaking op doelstelling en strategievorming, planning, processturing en resultaatmeting. In deze paragraaf beschrijven we hoe de kwaliteitszorg er binnen ons swv uitziet en welke stappen we zetten om deze kwaliteitszorg de komende planperiode te optimaliseren.

Het swv draagt zorg voor kwaliteit door systematische zelfevaluatie, planmatige kwaliteitsverbetering, jaarlijkse verantwoording van gerealiseerde kwaliteit, en borging van gerealiseerde verbeteringen. Hierbij maakt het een onderscheid in de activiteiten van de eigen bureauorganisatie en die van de schoolbesturen. Het swv bepaalt het 'wat' van de ondersteuning. De schoolbesturen bepalen 'hoe' zij dat waarmaken. Hieronder beschrijven we welke afspraken we daarover hebben gemaakt.

De schoolbesturen:

- zorgen voor planmatige kwaliteitszorg voor de eigen activiteiten die zij uitvoeren in het kader van de afspraken die zij met het swv hebben. Ze rapporteren daarover aan het swv en daarmee ook aan collega-besturen;
- zijn verantwoordelijk voor het onderwijs en de onderwijskwaliteit op hun scholen en dus ook voor de ontwikkeling, uitvoering en kwaliteit van de verschillende vormen van ondersteuning. Dit betekent dat het schoolbestuur de verantwoordelijkheid draagt voor het ontwikkelen en borgen van:
 - de basisondersteuning (niveau 1 en 2);
 - lichte ondersteuning (niveau 3 en 4);
 - of zware ondersteuning (niveau 5) op het niveau zoals dat in het swv is vastgesteld;
- zijn verantwoordelijk voor het uitvoeren van de kwaliteit op school- en bestuursniveau.

Het swv is verantwoordelijk voor:

- het toewijzen van de extra ondersteuning en het afgeven van TLV's;
- het inzichtelijk maken dat de daarvoor beschikbare middelen (expertise en financiën) zo doelmatig en rechtmatig mogelijk worden ingezet. In de praktijk is er sprake van wederzijdse verantwoordelijkheid voor de geleverde kwaliteit. De mate waarin een schoolbestuur in staat is de basisondersteuning te leveren, wordt beïnvloed door de mate waarin het swv hiervoor de juiste voorwaarden en financiering biedt;



- het voeren van een wederzijdse relevante dialoog over dit totaalproces. Die zal onder andere gevoerd worden via het op resultaatgerichte systeem voor interne kwaliteitszorg van het swv.

Een ondersteuningsplan voor vier jaar (met daarbij jaarlijks een jaarplan, jaarbegroting en jaarverslag) past in een breder kader van een continu proces van werken aan verbetering. Het past in de kwaliteitscyclus van het PDCA-model.

Waar willen we naartoe?

Monitoring en dialoog

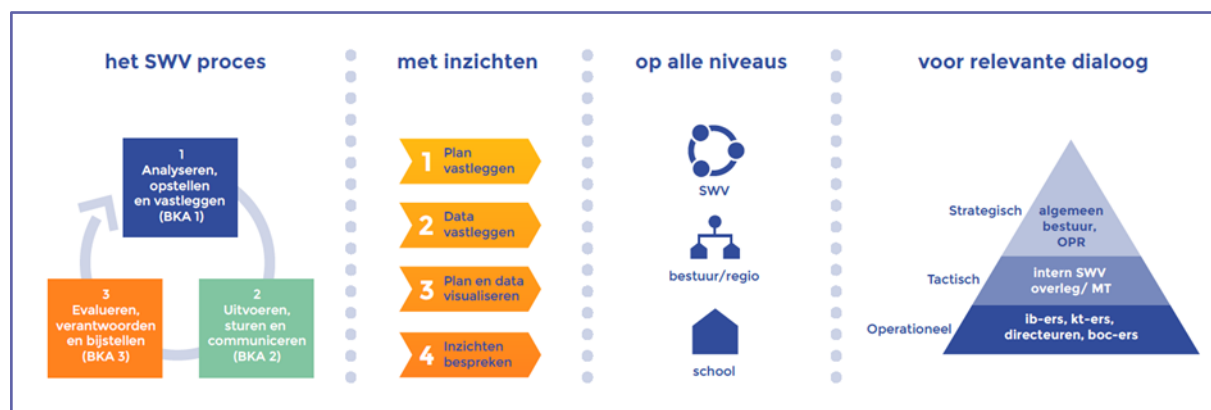
Deze planperiode wordt structureel aandacht besteed aan het monitoren van doelen en beoogde resultaten op schoolniveau, bestuursniveau en swv-niveau. Schoolbesturen en scholen hebben een eigen kwaliteitszorgsysteem dat inzicht geeft in het realiseren van doelstellingen en de beoogde resultaten binnen de collectieve verantwoordelijkheid. Daarnaast monitort het swv op basis van outputindicatoren de ontwikkeling van deze kwaliteit. De schoolbesturen rapporteren in dit kader jaarlijks aan elkaar.

Het swv maakt gebruik van een integraal systeem, POS, voor inzicht in passend onderwijs. Hierin wordt de koppeling gemaakt tussen ondersteuning, financiën en kwaliteit. Vanuit de verschillende dashboards en rapporten is het swv in staat om op de verschillende niveaus te monitoren, en verbeteracties of de juiste dialoog in te zetten, daar waar nodig. Hierbij wordt gebruikgemaakt van verschillende data, bronnen en zelfevaluaties. Zo krijgt het swv zicht op onder meer de basisondersteuning, de extra ondersteuning, de verwijzings- en deelnamecijfers aan sbo en so, de afgifte van TLV's, het thuiszitten, de risicoleerlingen, de financiën en de behaalde resultaten als het gaat om gezamenlijke doelen.

Bestuursgesprekken

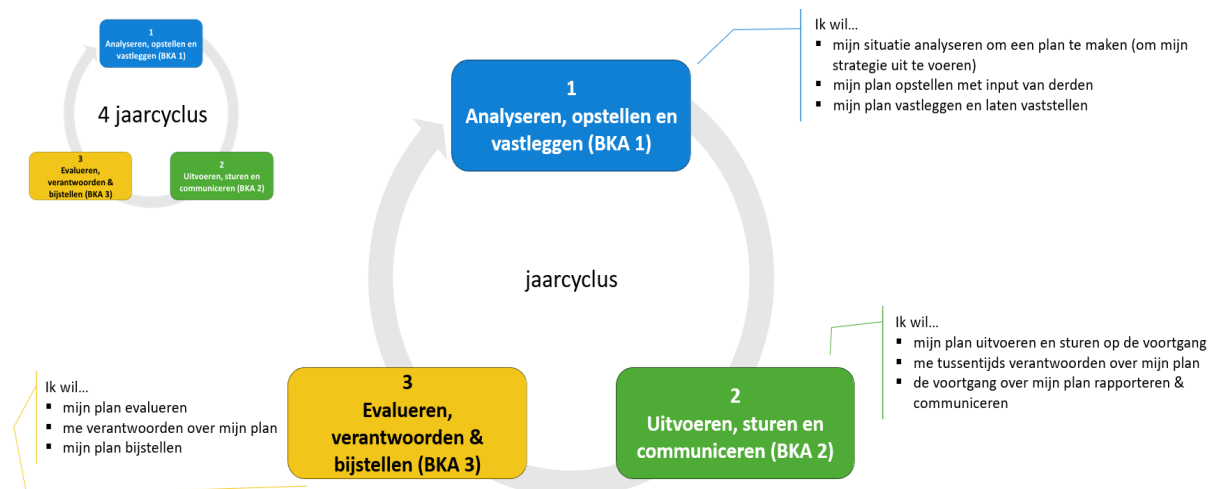
Op basis van de dashboards en de rapporten uit Perspectief op School worden sinds schooljaar 2023-2024 jaarlijks bestuursgesprekken gevoerd over de inzet van middelen voor ondersteuning op bestuursniveau. In dit jaarlijkse gesprek maakt de directeur-bestuurder per bestuur inzichtelijk in welke mate zij de middelen die beschikbaar worden gesteld effectief inzetten.

Passend onderwijs kunnen we alleen realiseren door goed samen te werken. Door met elkaar in gesprek te gaan en te blijven over de inhoud, resultaten, groei en ontwikkeling. Door middel van de relevante dialoog kan intern en extern verantwoording worden afgelegd en kunnen we steeds weer gerichte keuzes maken die passen bij onze strategische koers. In onze ogen is de relevante dialoog op de verschillende niveaus dan ook de basis voor groei en ontwikkeling.





Het swv proces kent een 4 jaar- en jaarcyclus, elk met drie fases. Elke fase en elke stap volgt de andere op, een volgende stap kan je niet goed zetten als de basis niet is gelegd.



In de jaarlijkse bijlage die we bij het ondersteuningsplan maken, het jaarplan, beschrijven we de concrete activiteiten en indicatoren die horen bij de doelstellingen voor het komende jaar. Bij het jaarplan hoort ook een jaarbegroting. Verantwoording over het voorgaande jaar leggen we af door het maken van het jaarverslag. De kwantitatieve en kwalitatieve resultaten, de evaluatie van het huidige jaarplan en de input uit de bestuurs gesprekken vormen de inhoud voor het activiteiten jaarplan voor het volgende schooljaar.



Overzicht Kwantitatieve resultaten

Het swv heeft de volgende kwantitatieve resultaten behaald:

	Doelstelling	Tevreden
Basiskwaliteit	Het merendeel van de scholen binnen ons swv heeft een voldoende als score vanuit de inspectie.	-/+
Basisondersteuning	100% van onze scholen heeft de vragenlijst vanuit Perspectief op School ingevuld of is gestart.	+
	Al onze scholen voldoen aan 80% van de afspraken over basisondersteuning.	-/+ (77% behaald)
Deelnamepercentage sbo	Het deelnamepercentage sbo ligt op of onder het landelijk gemiddelde.	-/+
Deelnamepercentage so	Het deelnamepercentage so zonder het aantal residentiële plaatsingen, is gelijk of lager aan het landelijk gemiddelde.	-/+
Thuiszitters	Het aantal thuiszitters is gelijk aan de ambitie (geen thuiszitters) dat we hebben gesteld.	-
Bezwaren	In geen van de gevallen hebben de klachten (in 2023 waren dit er 3) geleid tot opschaling of escalatie.	+
Financiën	Het swv werkt jaarlijks binnen de begroting.	-

Overzicht kwalitatieve resultaten

Het swv heeft de volgende kwalitatieve resultaten behaald:

Speerpunt 1 Dekkend aanbod	Alle scholen vullen de vragenlijst van POS in en maken een SOP.	+
	Alle besturen verantwoorden de ondersteuningsmiddelen middels het format en voeren het bestuursgesprek.	+
	Er is een NU-meting gedaan gericht op de basisondersteuning in de scholen ten aanzien van HB-leerlingen waardoor we hier zicht op hebben.	+
	Het swv heeft regionale expertisenetwerken HB georganiseerd wat zorgt voor expertise bevordering en versterking van de basisondersteuning.	+
	Het swv zorgt voor voldoende dekkend HB aanbod/onderwijs.	-/+
Speerpunt 2 Deelname aan het speciaal (basis)onderwijs	De handreiking terugplaatsing is opgesteld waardoor leerlingen op een eenduidige manier kunnen terugstromen.	+
	Samen met swv vo is een startfoto ontwikkeld van beide swv's waarbij de leerlingstromen in kaart worden gebracht.	+
	De extra ondersteuning leidt tot vermindering van deelname in het sbo/so.	-
Speerpunt 3 Thuiszitters	Het protocol thuiszitters is (door)ontwikkeld en het Project Wel in Ontwikkeling loopt gestaag.	+
	Door de nieuwe overlegstructuur waarbij 4x per jaar gesprekken worden gevoerd met een afgevaardigde van het swv, de BOC en leerplicht zijn de thuiszitters beter in beeld.	+



Speerpunt 4 Effectieve en regionale samenwerking	De samenwerking onderwijs-zorg verloopt volgens 1 Gezin, 1 Plan,1 Regisseur.	-/+
	Het afwegingskader met daarin de wederzijdse verantwoordelijkheid (onderwijs- en jeugdhulp) is in ontwikkeling.	-/+
Speerpunt 5 Ouderbetrokkenheid	De behoeften van ouders m.b.t. het ouder-en jeugd steunpunt zijn middels een onderzoek in kaart gebracht.	+
	Het swv organiseert jaarlijks een bijeenkomst voor ouders.	+
Speerpunt 6 Inrichting interne organisatie	Het nieuwe governance model met een onafhankelijke Raad van Toezicht en een deelnemersraad is ingericht.	+
	We werken in een professionele aanspreekcultuur.	+
	Het kwaliteitsbeleid is vastgesteld en de cyclus van kwaliteitszorg is ingericht.	+
	De TLV procedure voldoet aan de eisen van de inspectie.	-/+

Waar willen we naartoe?

In de komende planperiode willen we resultaten zien. Niet alleen op procesdoelen maar ook op resultaatdoelen. Voor 2023 waren er geen concrete streefwaarden gesteld waardoor we op dit moment niet kunnen zeggen in hoeverre we aan onze gestelde norm voldoen. We hebben 2023 gebruikt om alles goed in proces te zetten zodat we in 2024 kunnen evalueren op basis van een gestelde norm die we gezamenlijk bepalen. Tegenover sommige doelstellingen plaatsen we ook getallen of percentages. Bijvoorbeeld: '100% van de scholen voldoet aan de afspraken voor de basisondersteuning in de scholen. Of, een hogere score op een doel betekent dat dit beter is. Per doel bepalen we een startwaarde en streefwaarde. Op deze manier worden onze ambities en de resultaten voor iedereen merkbaar en meetbaar.

Een aantal belangrijke onderwerpen worden de komende vier jaar verder uitgewerkt:

- meer zicht verkrijgen op de basisondersteuning in relatie tot de kwaliteit van de opdracht van het swv binnen passend onderwijs;
- het verbeteren, borgen en continueren van het proces van toeleiding en toelating dat voldoet aan de wet (o.a. het werken met de onafhankelijke Adviescommissie Toelaatbaarheid, de toeleiding door de BOC van de schoolbesturen);
- het optimaliseren en implementeren van het interne kwaliteitszorgsysteem met de nadruk op het gebruiken van de juiste inzichten in het voeren van de relevante dialoog op alle niveaus, over de kwantitatieve en kwalitatieve resultaten die behoren bij de visie en strategische doelstellingen van het swv;
- het versterken van de verantwoording over de doelmatigheid en rechtmatigheid van de inzet van de middelen op alle niveaus: school, bestuur, swv.



Bijlagen

Bijlage 1	Lijst met afkortingen
Bijlage 2	Procedure en criteria voor toelating
Bijlage 3	Zorgplicht en doorzettingsmacht
Bijlage 4	Bevoegdheden en overlegstructuur
Bijlage 5	Handreiking terugplaatsing
Bijlage 6	Verzuim
Bijlage 7	Vangnetbepaling
Bijlage 8	Meerjarenbegroting



Bijlage 1 | Lijst met afkortingen

Afkortingen

AB:	Algemeen Bestuur
OPR:	Ondersteuningsplanraad
BOC:	bovenschoolse ondersteuningscoördinator
SWV:	samenwerkingsverband
PO:	primair onderwijs
VO:	voortgezet onderwijs
TLV:	toelaatbaarheidsverklaring
OP:	ondersteuningsplan
OPP:	ontwikkelingsperspectief
SOP:	schoolondersteuningsprofiel
POS:	Perspectief op School
BSOG:	Beleidsgroep samenwerking onderwijs en gemeenten
OOGO:	op overeenstemming gericht overleg
DR:	deelnemersraad

Bronnen van evaluatie en input

Documenten:

- Voortgangsrapportage HB
- Concept ondersteuningsplan 2023-2027
- Feedback op concept ondersteuningsplan 2024-2028 (AB, OPR, BSOG, BOC-netwerk, AdCie)
- Advies werkgroep TNS
- Advies werkgroep procedure en criteria TLV
- Advies BCO inrichting ouder- en jeugdsteunpunt
- Data uit regiegroep plaatsingscapaciteit → startfoto
- Verbeteropdracht Inspectie van het Onderwijs (december 2022/februari 2023/juli 2023)
- Data uit POS (kwaliteitszorg: kwantitatief en kwalitatief)
- Opbrengst themabijeenkomst 'Samen in gesprek over het ondersteuningsplan' (21-09-23)
- Opbrengst ouderbijeenkomst (07-11-23)
- Opbrengst themabijeenkomsten AB (20-11-23 en 06-03-24)
- Opbrengst themabijeenkomst OPR (05-02-24)
 - Opbrengst achterbanraadpleging OPR (05-02-24)
- Opbrengst themabijeenkomst BOC-netwerk (18-02-24)
- Ondersteuningsplan swv vo (2023-2027)
- Uitgangspunten OOGO

Gremia, werk- en projectgroepen en overleggen:

- OOGO
- Stuurgroep Regionale samenwerking onderwijs en gemeenten
- BSOG
- Werkgroep po-vo
- Werkgroep Terug naar School
- Werkgroep procedure en criteria TLV
- Regiegroep plaatsingsproblematiek



- Projectgroep HB
- Expertisenetwerk HB
- Adviescommissie
- BOC-netwerk
- OPR
- Thuiszittersoverleg met LPA
- Overleg onafhankelijke onderwijsconsulenten

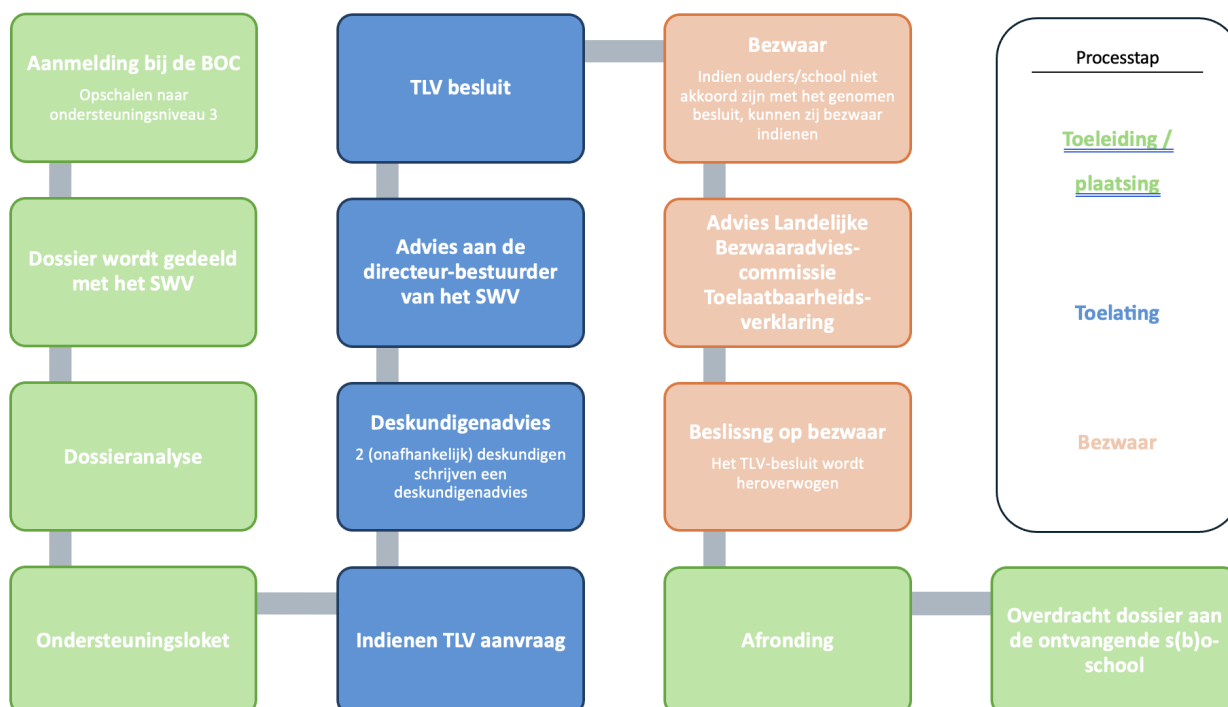


Bijlage 2 | Procedure en Criteria voor toelating

Uitgangspunten procedure

- Wij willen een effectief en efficiënt proces lopen om leerlingen z.s.m. een passende onderwijsplek te bieden.
- We willen preventief i.p.v. curatief werken. Onze inspanningen zijn erop gericht dat ouders akkoord zijn met de TLV-aanvraag, voordat de TLV-aanvraag bij het SWV Primair Onderwijs Noord-Limburg wordt ingediend.
- We voldoen aan de wettelijke termijnen, maar streven naar onze ambitie-termijnen.
 - Binnen 8 weken na indienen van een TLV-aanvraag in Grippa, moet door het bestuur van het SWV Primair Onderwijs Noord-Limburg een TLV-besluit worden afgegeven. (=wettelijke termijn) We streven ernaar binnen 2 weken, na indienen van een TLV-aanvraag in Grippa, een TLV-besluit af te geven. (=ambitie termijn)
 - Binnen 6 weken na een TLV-besluit, kunnen ouders een bezwaar indienen bij de directeur-bestuurder van het SWV Primair Onderwijs Noord-Limburg.

Stroomschema procedure





Bekostigingscategorie speciaal basisonderwijs (sbo)

Criteria sbo

<ul style="list-style-type: none">• De leerling heeft behoefte aan meer individuele begeleiding die binnen het regulier basisonderwijs mogelijk is.• De leerling heeft geen $IQ < 55$.	<ul style="list-style-type: none">• Er is sprake van een forse achterstand op didactisch gebied en een stagnering in de leerontwikkeling.• De leerling heeft structureel behoefte aan aangepast lesmateriaal. Deze aanpassing vergt meer tijd van een groepsleerkracht dan in het regulier onderwijs mogelijk is.• De ondersteuning die de leerling vraagt kan onvoldoende binnen de klas van de reguliere school geboden worden. De leerling ervaart hier last/lijdensdruk van.• De begeleiding die de leerling van de groepsleerkracht/het team vraagt, betreft specialistische kennis, met name op het gebied van leren en in lichte mate op het gebied van gedrag.• Het is niet mogelijk aan de ondersteuningsbehoeften van de leerling te voldoen, zonder dat overige leerlingen daar structureel nadeel van ondervinden.
---	--

Bekostigingscategorie speciaal onderwijs (so) - laag

Criteria ZML (Zeer moeilijk lerend)

<ul style="list-style-type: none">• Syndroom van Down.• Intelligentie.• Andere relevante stoornissen (bij kinderen t/m 7 jaar en $54 < IQ < 70$)• Sociale redzaamheid.• Criterium beperking van de onderwijsparticipatie (bij $54 < IQ < 70$).	<ul style="list-style-type: none">• $IQ < 55$• $54 < IQ < 70$• t/m 7 jaar; ontbrekende leer-voorwaarden en zeer geringe vooruitgang gedurende één jaar.• 8 t/m 11 jaar; zeer geringe vooruitgang gedurende een jaar bij aanvankelijk lezen/spellen en rekenen.
--	--

Criteria LZK (Langdurig zieke kinderen)

<ul style="list-style-type: none">• Er is sprake van een chronische somatische stoornis, of een chronische centrale of chronisch perifere neurologische stoornis, die niet in hoofdzaak leiden tot een stoornis in de motorische functies waarin een zeer geringe (fysieke) zelfredzaamheid is vastgesteld.• Beperking van de onderwijsparticipatie.<ul style="list-style-type: none">◦ Zeer geringe zelfredzaamheid.◦ Structureel schoolverzuim◦ Leerachterstand.	<ul style="list-style-type: none">• Waarbij de leerling ook met gebruikmaking van technische hulpmiddelen afhankelijk is van een ander voor algemene dagelijkse levensverrichtingen of voor het onderwijs voorwaardelijke (fijn) motorische activiteiten en handelingen.
---	--

Criteria ZMOK (Zeer moeilijk opvoedbare kinderen)

<ul style="list-style-type: none">• Stoornissen en beperkingen op gebied van gedrag, ontwikkelingspathologie.• Integraliteit.• Hulpverlening.	
---	--



<ul style="list-style-type: none">• Beperking onderwijsparticipatie.	<ul style="list-style-type: none">• Schoolvorderingen• Leer-werkhouding• Interactie met onderwijsgevend personeel• Interactie met medeleerlingen• Extreem gedrag
--	--

Bekostigingscategorie speciaal onderwijs (so) - midden

Criteria LG (Lichamelijk gehandicapt)

<ul style="list-style-type: none">• Een of meer stoornissen in structuur of in functie die gepaard gaan met stoornissen in de motorische functies en waarbij de gevolgen daarvan voor het functioneren van het kind zijn beschreven.• Beperking van de onderwijsparticipatie.<ul style="list-style-type: none">○ Zeer geringe zelfredzaamheid.○ Structureel schoolverzuim○ Leerachterstand.	<ul style="list-style-type: none">• Waarbij de leerling ook met gebruikmaking van technische hulpmiddelen afhankelijk is van een ander voor algemene dagelijkse levensverrichtingen of voor het onderwijs voorwaardelijke (fijn) motorische activiteiten en handelingen.• Meer dan 25%
--	---

Bekostigingsniveau speciaal onderwijs (so) - hoog

Criteria LG/MG (Lichamelijk/Meervoudig gehandicapt)

<ul style="list-style-type: none">• Een of meer stoornissen in structuur of in functie die gepaard gaan met stoornissen in de motorische functies en die leiden tot een ernstige belemmering om aan onderwijs deel te nemen.• Intelligentie• Beperking van de onderwijsparticipatie<ul style="list-style-type: none">○ Zeer geringe zelfredzaamheid.○ Structureel schoolverzuim	<ul style="list-style-type: none">• $34 < IQ < 70$• Waarbij de leerling ook met gebruikmaking van technische hulpmiddelen afhankelijk is van een ander voor algemene dagelijkse levensverrichtingen of voor het onderwijs voorwaardelijke (fijn) motorische activiteiten en handelingen.• Meer dan 25%
--	---

Criteria LG/ZML (Lichamelijk gehandicapt/Zeer moeilijk lerend)

<ul style="list-style-type: none">• Ernstige stoornis in intellectuele ontwikkeling• Zeer beperkt gedragsrepertoire bij $20 < IQ < 35$.• Niet zonder hulp algemene dagelijkse levensverrichtingen kunnen verrichten.• Dagelijks meermalen medische zorg nodig hebben en/of bewegingsstimulering onder supervisie van een arts of fysiotherapeut.• Weinig tot geen spraakontwikkeling tonen.• Het in beperkte mate kunnen leren te reageren op eenvoudige taal of non verbale communicatie.• Achterblijvende motorische ontwikkeling of stoornissen in de motorische verrichtingen waardoor zelfstandig voortbewegen niet mogelijk is of vertraagd tot stand komt.• Weinig oriëntatie vermogen• Bijhorende medische of gedragsproblematiek bij $20 < IQ < 35$.	<ul style="list-style-type: none">• $IQ < 20$ (diepe verstandelijke beperking)• $20 < IQ < 35$ (ernstige verstandelijke beperking)
---	--



Bijlage 3 | Zorgplicht en doorzettingsmacht

Zorgplicht bij aanmelding

Wat zegt de regelgeving over aanmelding?

1. Ouders bepalen zelf bij welke school ze hun kind aanmelden.
2. Ouders moeten hun kind minimaal 10 weken voor de gewenste inschrijfdatum schriftelijk aanmelden bij de school van hun keuze. Afhankelijk van de aanmeldingsprocedure van de school/het bestuur kan deze termijn anders worden bepaald. De minimum termijn blijft daarbij uiteraard overeind. Ouders melden hun kind aan door een aanmeld-/inschrijfformulier in te vullen dat door betreffende school/bestuur wordt gehanteerd.
3. Verwachten de ouders dat hun kind onderwijsondersteuning (niveau 3, 4 of 5) nodig heeft, dan geven ze dit meteen aan.
4. Ook als ouders hun kind bij meerdere scholen hebben aangemeld, moeten ze dit bij de aanmelding aangeven. In dat geval krijgt de school van eerste voorkeur de zorgplicht.
5. Na aanmelding heeft de school 6 weken de tijd om te beslissen over de toelating van de leerling. Deze periode kan eenmaal met 4 weken worden verlengd.

De zorgplicht ontstaat wanneer ouders schriftelijk bij een school te kennen geven dat ze hun kind willen aanmelden. Als de ouders telefonisch contact zoeken om een kind op een school aan te melden, dan zal de school hen vragen om de aanmelding schriftelijk te bevestigen. Na de schriftelijke aanmelding gaat de school na of het kind op de eigen school geplaatst kan worden, evt. met extra ondersteuning. Bij deze afweging kan de school de betreffende boc'er raadplegen. Indien de school niet kan plaatsen, dan biedt die de ouders een andere passende plek aan. Als plaatsing in het speciaal basisonderwijs of speciaal onderwijs noodzakelijk is, dan verloopt de aanvraag van de toelaatbaarheidsverklaring via de boc'er.

Soms willen ouders zich oriënteren op een school, bijvoorbeeld om een keuze te kunnen maken uit meerdere scholen. Er is dan geen sprake van zorgplicht. Het is aan de school om bij ouders door te vragen of het om oriëntatie of om aanmelding gaat, zodat daar geen misverstand over kan ontstaan.

Uitzondering: een school hoeft een aanmelding niet in behandeling te nemen als de school vol is. De school is wel verplicht om in zijn schoolgids aan te geven welk beleid ze hierin voeren. Ouders kunnen dan kiezen om aan te melden bij een andere school of kunnen met de betreffende school inschatten wanneer er wel plaatsingsmogelijkheden zijn en daar op wachten. Voor meer informatie over de zorgplicht, zie:

<https://onderwijsgeschillen.nl/thema/toelating-van-leerlingen-met-een-extra-ondersteuningsbehoefte>

Zorgplicht bij dreigend thuiszitten

Als thuiszitten dreigt als gevolg van niet tegemoet kunnen komen aan de ondersteuningsbehoefte en/of bij schorsing/verwijdering van de leerling, wordt dit altijd bij het eigen schoolbestuur en bij het swv gemeld. De zorgplicht houdt in dat een school een leerling pas mag uitschrijven als een andere school bereid is gevonden de leerling toe te laten. Zo wordt voorkomen dat een leerling tussen wal en schip valt.



Elke school heeft preventieve maatregelen genomen en beschreven om schoolverzuim te signaleren en aan te pakken. In alle gevallen is er sprake van maatwerk.

Doorzettingsmacht

Als afspraken of besluitvorming over invulling van de zorgplicht stagneren of in een impasse raken en geen enkele voorziening kan of wil een passende onderwijsplek bieden waardoor thuiszitten dreigt, dan is binnen het swv de doorzettingsmacht geregeld. Doorzettingsmacht betreft het proces waarmee een passende onderwijsplek afgedwongen wordt. Stagnatie is in ieder geval aan de orde als binnen een termijn van 6 weken (met een maximale verlenging van 4 weken) geen besluit is genomen over(ver)plaatsing van een leerling. De doorzettingsmacht is belegd bij de directeur van het swv. Op het moment dat een dergelijke situatie zich voordoet, die om doorzettingsmacht vraagt, wordt een noodprocedure gehanteerd. Doorzettingsmacht is van toepassing in geval van:

- **Processtagnatie**

Dit is aan de orde bij een conflict tussen ouders en school over wat de meest adequate ondersteuning is op niveau 3, 4 en 5. Schoolbesturen regelen in hun organisatie deze vorm van doorzettingsmacht.

- **Stagnatie van de zorgplicht**

Dit is aan de orde als besturen er onderling niet uitkomen waar een leerling met bepaalde ondersteuningsbehoefte het best op zijn plek is. Deze vorm van doorzettingsmacht wordt georganiseerd op Samenwerkingsverband-niveau.

- **Stagnatie dekkend netwerk**

Dit is aan de orde wanneer de ondersteuningsbehoefte van de leerling zo complex is (of wachtlijsten zijn te lang) dat ook speciaal (basis)onderwijs scholen aangeven niet te kunnen plaatsen. Deze vorm van doorzettingsmacht wordt ook georganiseerd op samenwerkingsverband-niveau.



Bijlage 4 | Bevoegdheden en overlegstructuur

Hieronder zijn de bevoegdheden van de verschillende organen nader uitgewerkt.

Directeur-bestuurder

- is statutair bestuurder de stichting;
- houdt zich daarbij aan het toezichtkader en andere geldende documenten;
- voert ten aanzien van het beleid constructief overleg met de DR (rol van procesregisseur);
- is verantwoordelijk voor het goed functioneren van het swv;
- is verantwoordelijk voor voorbereiding en (bewaken van de) uitvoering van het ondersteuningsplan;
- is verantwoordelijk voor financieel beheer van het swv, verdeling middelen naar schoolbesturen, jaarverslaglegging en jaarrekening, begroten en beschikken, et cetera;
- is verantwoordelijk voor personeel werkzaam voor het swv (secretariaat, ondersteuning) (werkgeversfunctie);
- vertegenwoordigt het swv in rechte;
- vertegenwoordigt het swv in externe overleggen (bijv. OOGO);
- voert het overleg met de OPR en de DR;
- is verantwoordelijk voor de bewaking van de kwaliteit van het swv;
- voert regulier overleg met de Inspectie van het Onderwijs en rapporteert daaraan;
- is verantwoordelijk voor het afgeven van TLV-beschikkingen;
- legt periodiek verantwoording af aan de raad van toezicht (voortgangs- en verantwoordingsrapportages).

Deelnemersraad (DR)

- is het overlegplatform waarin alle aangesloten schoolbesturen vertegenwoordigd zijn;
- heeft instemmingsrecht op het ondersteuningsplan en de begroting van het swv alsmede wijzigingen hierin;
- bespreekt met de bestuurder het jaarplan van het swv (adviesrecht);
- overlegt drie- tot viermaal per jaar met de bestuurder op basis van een reglement waarin ook de interne besluitvorming van de raad is geregeld;
- heeft het initiatiefrecht om tussentijds overleg met de bestuurder te voeren, als hiervoor zwaarwichtige redenen aanwezig zijn;
- ontwikkelt met de bestuurder nieuw beleid (al dan niet in ad-hocwerkgroepen);
- bespreekt met de bestuurder knelpunten in de uitvoering van het beleid en voert oplossingsgericht overleg met collega-schoolbestuurders in de DR en met de bestuurder van het swv;
- ontwikkelt een samenwerkingscultuur en een aanspreekcultuur waarin de gezamenlijke visie op passend onderwijs leidend is;
- legt verantwoording af aan de directeur-bestuurder over de doelmatige besteding van de middelen van het swv op school-/schoolbestuursniveau.

Raad van toezicht

- houdt toezicht op vervulling wettelijke taak van het swv;
- stelt toezichtkader vast (na overleg met de DR -> advies aan bestuurder);
- keurt de begroting en het ondersteuningsplan goed;



- houdt toezicht op de doelmatige en rechtmatige besteding van de middelen van het SWV;
- benoemt de controlerend accountant;
- vervult de werkgeversrol jegens de directeur-bestuurder;
- keurt jaarverslag/jaarrekening goed;
- monitort de uitvoering van het ondersteuningsplan middels de rapportages van de bestuurder;
- voert tweemaal per jaar overleg met de OPR;
- adviseert (vooral in persoon voorzitter RvT) de directeur-bestuurder (sparringpartner).

Ondersteuningsplanraad (OPR)

- instemmingsrecht op het ondersteuningsplan;
- adviesrecht op het profiel van de raad van toezicht;
- het recht op een bindende voordracht voor één zetel in de raad van toezicht van het SWV;
- adviesrecht op het profiel van de directeur-bestuurder;
- adviesrecht op de benoeming van de directeur-bestuurder.

De overlegstructuur binnen onze organisatie is als volgt ingericht:

Deelnemersraad

Voorzitter: Roulerend voorzitter uit eigen geleding
Notulist: Secretaresse swv po
Frequentie: 5x per jaar
Duur: 2 uur

Adviescommissie

Voorzitter: Lid Adviescommissie
Notulist: Lid Adviescommissie
Frequentie: 2x per maand
Duur: 2 uur

Commissie Kwaliteit

Voorzitter: Directeur Bestuurder
Notulist: Lid Commissie Kwaliteit
Frequentie: 4x per jaar
Duur: 1,5 uur

Commissie Financiën

Voorzitter: Directeur Bestuurder
Notulist: Lid Commissie Financiën
Frequentie: 4x per jaar
Duur: 1,5 uur

OPR

Voorzitter: Voorzitter OPR
Notulist: Secretaresse swv
Frequentie: 4x per jaar
Duur: 2 uur



Raad van Toezicht

Voorzitter: Voorzitter
Notulist: Secretaresse
Frequentie: 4x per jaar
Duur: 1,5 uur

Afstemmingsoverleg leidinggevenden swv po en swv vo

Frequentie: 40x per jaar
Duur: 1 uur

BOC-netwerk

Voorzitter: Voorzitter uit eigen geleding
Notulist: Lid BOC-netwerk (roulerend)
Frequentie: 8x per jaar
Duur: 3 uur

BSOG

Voorzitter: Voorzitter BSOG
Notulist: Lid BSOG (roulerend)
Frequentie: 5x per jaar jaar
Duur: 1,5 uur

Stuurgroep Onderwijs en Gemeenten

Voorzitter: Directeur Bestuurder swv vo
Notulist: Lid Stuurgroep (roulerend)
Frequentie: 3x per jaar
Duur: 1,5 uur

OOGO

Voorzitter: Voorzitter OOGO
Notulist: Secretaresse swv po en vo
Frequentie: 2x per jaar
Duur: 2 uur



Bijlage 5 | Handreiking terugplaatsing

Handreiking terugplaatsingen

Er is sprake van terugplaatsing als een kind overstapt van S(b)o naar regulier basisonderwijs, of van so naar sbo. Om praktische redenen nemen we in deze handreiking de terugplaatsing (s(b)o naar regulier basisonderwijs als uitgangspunt.

De overstap naar regulier is niet iets wat een leerling zomaar doet. Overstappen vraagt tijd, onderzoek en een stapsgewijze en planmatige aanpak. Elke terugplaatsing is uniek en vraagt om maatwerk. We hebben het daarom over een handreiking, niet over een protocol.

Uitgangspunt

De vraag of een kind al dan niet teruggeplaatst zou kunnen worden, staat los van de geldigheidsduur van de TLV. Elke S(b)o-school zal voor alle kinderen tenminste jaarlijks, via de evaluatie van het OPP, inschatten of een kind nog steeds is aangewezen op deze speciale vorm van onderwijs. De S(b)o-school en BCO die bij de TLV-aanvraag is betrokken, hebben samen een overzicht van kinderen voor wie terugplaatsing (op termijn) zou kunnen worden overwogen. Bij die afweging spelen 2 factoren een cruciale rol:

- is te verwachten dat het kind zich zodanig ontwikkelt dat het op termijn minder afhankelijk zal worden van de begeleiding en ondersteuning in het S(b)o?
- is te verwachten dat de basisschool in de woonomgeving van het kind zich op termijn zodanig ontwikkelt dat deze school ook kinderen met intensievere ondersteuningsbehoeften passend onderwijs kan bieden?

BOC en S(b)o-school hebben tenminste jaarlijks overleg om tot een overzicht te komen (of dit te actualiseren) over bij welke kinderen een van bovenstaande vragen met "Ja" zou kunnen worden beantwoord.

Fase 1: evaluatie van het OPP

Uit deze evaluatie, door de S(b)o-school en de ouders, kan naar voren komen dat een leerling nog is aangewezen op het speciaal (basis)onderwijs, of dat regulier basisonderwijs mogelijk passend zou kunnen aansluiten bij de onderwijs- en ondersteuningsbehoeften van de leerling. In het eerste geval is het van belang dat duidelijk is waarom de leerling de overstap nog niet kan maken.

Wanneer wordt ingeschat dat de leerling niet langer op S(b)o is aangewezen, is het van belang dat de ouders van het kind gemotiveerd zijn om de mogelijkheden van terugplaatsing te onderzoeken. Als dat niet zo is (ook niet nadat de ouders de nodige ruimte hebben gekregen hierover na te denken), dan zal de S(b)o-school de ouders en de BOC uitnodigen voor een gesprek. De bedoeling is om in dat gesprek er samen uit te komen: alsnog samen de volgende fase ingaan. Of met elkaar afspreken dat het kind in het S(b)o blijft en wanneer men er samen weer op terugkomt.

Fase 2: verkennende fase

De S(b)o-school overlegt met ouders over naar welke reguliere basisschool hun voorkeur uitgaat. Als ouders een keuze hebben gemaakt, leggen de ouders en/of de S(b)o-school met die school contact voor een eerste oriëntatie. Uitgangspunt is dat die basisschool ervoor openstaat om met ouders en S(b)o-school de terugplaatsingsmogelijkheden te gaan onderzoeken.



- De S(b)o-school stelt de BOC op de hoogte dat de terugplaatsingsprocedure is gestart.
- De S(b)o-school en de ouders overleggen samen of en op welke manier het kind in deze fase op de hoogte wordt gesteld en in welke mate het kind bij dit proces wordt betrokken.
- De S(b)o-school deelt het dossier van het kind met basisschool. De ouders ontvangen een kopie. Het kerndocument in het dossier is een recent geëvalueerd OPP, waaruit op te maken is wat het kind in de kern van het onderwijs nodig heeft en, daaruit voortvloeiend, waarom initiatief is genomen om de terugplaatsingsprocedure in gang te zetten.

Het is nu aan de basisschool (uiteraard in overleg met ouders en de S(b)o-school) om in te schatten wat er nodig is om een besluit te kunnen nemen over de terugplaatsing van de leerling. Voor de hand ligt:

- inlezen van het dossier door de basisschool;
- overleg ouders, S(b)o-school en basisschool, met name om de actuele ondersteuningsbehoeften van het kind in beeld te brengen: wanneer gaat het goed met het kind en onder welke voorwaarden of omstandigheden (HGPD-denken);
- observatie van het kind door de basisschool, in de S(b)o-school;
- overleg ouders, S(b)o-school en basisschool, waarin de basisschool aangeeft op welke manier de basisondersteuning van de school zou kunnen aansluiten, wat er aan extra ondersteuning nodig is en wat het kind nog zou kunnen leren om de overstap kansrijk te maken.

Dit overleg sorteert voor op een besluit door de basisschool.

De basisschool, de ouders en/of de S(b)o-school kunnen de BOC betrekken bij de afweging. Dit is geen voorwaarde en ook niet nodig als het proces verder in goed overleg verloopt en het belang van het kind voorop blijft staan.

Een observatieplaatsing of proefperiode op de basisschool wordt alleen ingezet als er écht geen andere mogelijkheid is om tot een goed onderbouwd advies te komen. Immers, er is altijd een risico dat het niet lukt waardoor het kind onnodig een faalervaring heeft moeten opdoen.

Fase 3: besluitvorming

De basisschool neemt een besluit over de terugplaatsing en daarmee over wel of niet inschrijven van het kind op de basisschool. Dit besluit wordt in een overleg aan de ouders en de S(b)o-school medegedeeld. De S(b)o-school informeert de BOC over het besluit.

Bij een positief besluit wordt besproken wat er nodig is om de terugplaatsing voor te bereiden. Denk bijvoorbeeld aan het volgende:

- inschrijfformulieren en andere formele zaken;
- een rondleiding van het kind door zijn/haar toekomstige school;
- een kennismaking met de nieuwe leerkracht;
- een of meerdere meeloopmomenten, bij voorkeur op momenten dat het succes op plezier het grootst is;
- afstemming over wat het kind tot het moment van plaatsing nog zou kunnen leren op de S(b)o-school; waar ligt de komende tijd het accent?
- op welke manier kan de S(b)o-school nog bijdragen nadat het kind is geplaatst?



Uiteraard wordt er ook gesproken over het moment van inschrijving op de basisschool. De basisschool maakt een start met het opstellen van een OPP. Het handelingsdeel zou binnen 6 weken na plaatsing moeten worden vastgesteld door ouders en basisschool, maar het geniet de voorkeur om het hier voorafgaande aan de plaatsing al over eens te zijn.

Bij afwijzing door de basisschool worden de regels van de zorgplicht gevolgd, ook als het kind niet schriftelijk door ouders op de basisschool is aangemeld. De ouders kunnen er immers vanuit gaan dat de verkennende fase is ingezet, in de veronderstelling dat er een besluit over het al dan niet inschrijven van de leerling zou volgen.

Fase 4: de start en de voortgang in het basisonderwijs

Ongeveer een week voor de plaatsingsdatum op de basisschool vindt afstemming plaats tussen de ouders en de basisschool over de laatste praktische zaken om de plaatsing goed te laten starten. Ouders weten wat op de eerste schooldag van hen wordt verwacht en het kind weet hoe die eerste dag zal verlopen.

De basisschool plant een overleg met ouders na ongeveer 3 en 6 weken, om de eerste ervaringen van de terugplaatsing te bespreken. Na ongeveer 12 weken vindt een voortgangsgesprek plaats over het OPP en vinden er eventueel nog bijstellingen plaats.

De basisschool informeert de BOC na ongeveer 6 weken over de voortgang. Zo nodig wordt de BOC tussentijds betrokken om mee te denken. De BOC krijgt na 12 weken van de basisschool een korte terugkoppeling van de basisschool. Van belang zijn de eventuele succesfactoren of knelpunten die men heeft ervaren tijdens het hele terugplaatsingsproces.

Fase 5: afronding binnen het samenwerkingsverband

Jaarlijks voor de herfstvakantie brengt de BOC het swv op de hoogte van het aantal gestarte terugplaatsingstrajecten in het voorgaande schooljaar, hoeveel er tot daadwerkelijke terugplaatsing hebben geleid en welke factoren het meest hebben bijgedragen aan succes.



Bijlage 6 | Verzuim

Terminologie

- Absoluut verzuim: leerplichtige kinderen en jongeren die niet op een school staan ingeschreven zonder dat daarvoor op grond van de Leerplichtwet vrijstelling is gegeven.
- Thuiszitters: leerplichtige kinderen en jongeren die wel op een school staan ingeschreven, maar langer dan 4 weken ongeoorloofd verzuimen.
- Vrijstelling van de Leerplichtwet: kinderen kunnen om verschillende redenen (tijdelijk) worden vrijgesteld van de leerplicht, bijvoorbeeld doordat ze op psychische of medische gronden niet kunnen deelnemen aan (volledig) onderwijs of doordat iemand onderwijs volgt in het buitenland. Ouders moeten bij de leerplichtambtenaar een beroep doen op een vrijstelling. Een beroep op vrijstelling op grond van lichamelijke en/of psychische gronden kan alleen worden gedaan indien een door B en W aangewezen arts - niet zijnde de behandelende arts - of van een door hen aangewezen pedagoog of psycholoog verklaart dat deze de jongere niet geschikt acht om tot een school onderscheidelijk een instelling te worden toegelaten. Deze verklaring mag niet ouder zijn dan drie maanden. De leerplichtambtenaar beoordeelt of het beroep op vrijstelling voldoet aan de eisen van de leerplichtwet.

Daarnaast zijn de volgende omschrijvingen gangbaar:

- Schoolverzuim: een leerling voldoet niet aan de leerplicht zonder geldige reden.
- Relatief verzuim: een leerling is ongeoorloofd afwezig.
- Langdurig relatief verzuim: verzuim van meer dan drie maanden.
- Luxe verzuim: verzuim bijvoorbeeld rond een vakantie.
- Signaalverzuim: verzuim vanwege problemen bijvoorbeeld bij sociaal emotionele problemen.
- Geoorloofd verzuim:
 - De leerling is ziek thuis.
 - Er is vakantieverlof verleend wegens de specifieke aard van het beroep van een van de ouders, waarbij de leerling vrijgesteld wordt van geregeld schoolbezoek.
 - De leerplichtambtenaar of de directeur van de school verlenen op grond van 'gewichtige omstandigheden' - een buiten de wil van verzorger/ leerling gelegen omstandigheid (artikel 11, onder g) - een tijdelijke vrijstelling voor het geregeld schoolbezoek.
- Verborgene verzuim: leerlingen die langdurig geoorloofd verzuimen. Dit zijn bijvoorbeeld jongeren met medische klachten waarvan de oorzaak moeilijk is te achterhalen, of met psychische problemen waardoor schoolgaan moeilijk is. Soms zitten zij wel anderhalf of twee jaar thuis. Daarna is het heel moeilijk om weer in het ritme van een schoolleven te komen. Deze groep leerlingen is moeilijk te meten.

Melding van verzuim

In de Leerplichtwet staat dat het schoolhoofd bij afwezigheid van zestien uren les- of praktijktijd (binnen een periode van vier weken) melding moet doen over de leerling. Zestien uur gemiste onderwijstijd is ongeveer gelijk aan drie volledige dagen afwezigheid. Deze gevallen van schoolverzuim worden geacht zo zorgwekkend te zijn dat nader onderzoek en maatregelen nodig zijn.



De school meldt verzuim van kinderen bij de leerplichtambtenaar, conform regionale afspraken. Signaleert de school langdurig of frequent ziekteverzuim, dan voert de school altijd een gesprek met de ouders. De leerplichtambtenaar wordt dan wel betrokken. Twijfelachtig ziekteverzuim wordt gemeld bij de leerplichtambtenaar. Deze kan een verbindende rol vervullen met ouders, school en zorg. De verwachtingen van de ouders over de extra ondersteuning van de school moeten wel reëel en uitvoerbaar zijn. Als de leerplichtambtenaar de indruk heeft dat ouders niet willen meewerken aan een oplossing, kan dit leiden tot het volgen van de meldcode kindermishandeling. Dit kan in het uiterste geval leiden tot een zaak voor de Raad van de Kinderbescherming (RvK)



Bijlage 7 | Vangnetbepaling

Vangnetbepaling voor meer dan gemiddelde groei- vastgesteld (20221012)

Het bestuur heeft ingestemd met de constructie zoals voorgesteld door de verschillende raden middels het Steunpunt Passend Onderwijs.

Context

Als gevolg van de vereenvoudiging bekostiging po moeten swv's een vangnetbepaling voor aanvullende bekostiging in hun ondersteuningsplan opnemen. Een werkgroep bestaande uit de PO-raad, de VO-raad, sectorraad GO, het Netwerk LPO en de Sectorraad swv vo heeft hiervoor een handreiking (zie bijlage) opgesteld. Naast deze handreiking is er ook een instructie en rekentool gemaakt voor de uitvoering, zodat niet alle swv's een eigen vangnetbepaling hoeven te bedenken. Zo hebben go-scholen landelijk met gelijke regels te maken.

Voor wie geldt de vangnetbepaling?

De vangnetbepaling is er voor go-scholen die te maken krijgen met een meer dan gemiddelde toename in het aantal leerlingen na de teldatum van 1 februari. De go-scholen ontvangen namelijk voor deze leerlingen geen bekostiging vanuit het Rijk in het volgende kalenderjaar, omdat ze niet in de teldatum van 1 februari zitten. De oude groeiregeling ging uit van de teldatum 1 oktober. Omdat er op de nieuwe teldatum 1 februari bijna altijd meer leerlingen zijn, zal de groeidrempel minder snel worden bereikt. Daarnaast zullen met name grote schoolbesturen minder groeibekostiging ontvangen dan voorheen. Zij hadden in de oude systematiek een relatief voordeel omdat de eerste drempel (3% + 13 leerlingen) altijd al snel gehaald werd. De vangnetbepaling is er dus om de kwaliteit van het onderwijs te waarborgen.

Definitieomschrijving

Bij het bepalen van wat meer dan gemiddeld is, kiezen we er niet voor om ingewikkelde vergelijkingen te maken met voorgaande jaren maar om de vergelijking te maken binnen het lopende schooljaar. Daarom spreken we over een 'meer dan gemiddelde toename' volgens de volgende definitie:

Er is sprake van een meer dan gemiddelde toename van het aantal leerlingen op een go-school na 1 februari als de toename van het aantal ingeschreven leerlingen met een TLV (inclusief residentiële leerlingen niet zijnde ingeschreven bij een JJI of GJI) in de periode van 2 februari – 1 juni (periode 2) meer bedraagt dan in de voorgaande periode 1 september – 1 februari (periode 1) uit hetzelfde schooljaar. Als hiervan sprake is, dan betaalt het swv in het volgende kalenderjaar de vangnet bekostiging uit.

Waarom kiezen we voor het landelijke model?

Door dit landelijke model toe te passen – dat door vele raden is opgesteld- hoeft niet ieder swv een eigen vangnetbepaling te bedenken en hebben de go-scholen landelijk met gelijke regels te maken.

Bron:

<https://www.steunpuntpassendonderwijs-povo.nl/wp-content/uploads/2022/04/Introductie-vangnetbepaling-voor-meer-dan-gemiddelde-groei-gespecialiseerde-scholen-24-5-2022.pdf>

<https://www.steunpuntpassendonderwijs-povo.nl/document/vereenvoudiging-bekostiging-po/>



Bijlage 8 | Meerjarenbegroting

MJB Exploitatie 2024-2028 Speerpunten	2024	2025	2026	2027	2028
Baten (Inkomsten)					
Rijksbijdragen					
Lichte ondersteuning	€ 7.274.020	€ 7.244.197	€ 7.212.322	€ 7.176.982	€ 7.180.570
Zware ondersteuning	€ 10.322.365	€ 10.271.348	€ 10.213.060	€ 10.148.472	€ 10.137.299
Schoolmaatschappelijk werk	€ 92.089	€ 92.089	€ 92.089	€ 92.089	€ 92.089
Subtotaal	€ 17.688.474	€ 17.607.633	€ 17.517.471	€ 17.417.543	€ 17.409.958
Overige overheidsbijdragen en subsidies					
Hoogbegeefde	€ 408.387	€ 302.273	€ -	€ -	€ -
Wel in Ontwikkeling	€ 17.313	€ 17.313	€ -	€ -	€ -
Subtotaal	€ 425.700	€ 319.586	€ -	€ -	€ -
Totaal baten	€ 18.114.174	€ 17.927.219	€ 17.517.471	€ 17.417.543	€ 17.409.958
Lasten (Uitgaven)					
Lichte Ondersteuning					
Ondersteuningsbekostiging SBO	€ 4.106.768	€ 4.106.768	€ 4.106.768	€ 4.106.768	€ 4.106.768
Subtotaal	€ 4.106.768	€ 4.106.768	€ 4.106.768	€ 4.106.768	€ 4.106.768
Zware Ondersteuning					
Ondersteuningsbekostiging SO	€ 6.018.538	€ 6.018.538	€ 6.018.538	€ 6.018.538	€ 6.018.538
Subtotaal	€ 6.018.538	€ 6.018.538	€ 6.018.538	€ 6.018.538	€ 6.018.538
Lasten (Uitgaven o.b.v. speerpunten)					
Speerpunt 1 Dekkend aanbod	€ 6.953.337	€ 6.838.422	€ 6.415.531	€ 6.301.803	€ 6.279.727
<i>Personele lasten</i>	€ 59.687	€ 49.110	€ 51.524	€ 54.059	€ 56.720
<i>Doorbetaaling aan schoolbesturen</i>	€ 6.342.763	€ 6.344.539	€ 6.221.507	€ 6.105.244	€ 6.080.507
<i>Vangnetbepaling</i>	€ 142.500	€ 142.500	€ 142.500	€ 142.500	€ 142.500
<i>HB subsidie</i>	€ 408.387	€ 302.273	€ -	€ -	€ -
Speerpunt 2 PO Inclusief	€ 295.496	€ 293.374	€ 295.376	€ 297.479	€ 299.686
<i>Personele lasten</i>	€ 45.496	€ 43.374	€ 45.376	€ 47.479	€ 49.686
<i>Arrangementen</i>	€ 250.000	€ 250.000	€ 250.000	€ 250.000	€ 250.000
Speerpunt 3 Samenwerking met netwerkpartners	€ 31.977	€ 27.823	€ 28.771	€ 29.765	€ 30.810
<i>Personele lasten</i>	€ 31.977	€ 27.823	€ 28.771	€ 29.765	€ 30.810
Speerpunt 4 Samenwerking met ouders	€ 9.695	€ 8.148	€ 8.514	€ 8.898	€ 9.301
<i>Personele lasten</i>	€ 9.695	€ 8.148	€ 8.514	€ 8.898	€ 9.301
Speerpunt 5 Organisatie en kwaliteitszorg	€ 698.364	€ 634.145	€ 643.973	€ 654.293	€ 665.128
<i>Personele lasten</i>	€ 209.488	€ 183.551	€ 193.131	€ 203.190	€ 213.752
<i>Adviescommissie</i>	€ 232.901	€ 199.383	€ 199.383	€ 199.383	€ 199.383
<i>Uitwerking speerpunten</i>	€ 150.000	€ 150.000	€ 150.000	€ 150.000	€ 150.000
<i>Overige organisatiekosten</i>	€ 105.975	€ 101.211	€ 101.459	€ 101.720	€ 101.993
Subtotaal	€ 7.988.868	€ 7.801.913	€ 7.392.165	€ 7.292.237	€ 7.284.652
Totaal lasten	€ 18.114.174	€ 17.927.219	€ 17.517.471	€ 17.417.543	€ 17.409.958
Begroot resultaat	€ 0	€ 0	€ 0	€ 0	€ 0



Colofon

Samenwerkingsverband Primair Onderwijs Noord-Limburg

Postadres
Postbus 1246
5900 BE Venlo

Bezoekadres
Wylrehofweg 11
5912 PM Venlo

Bankrekening: NL65 INGB 0650 6627 25
KvK-nummer: 59171510
Bestuursnummer: DUO 21614

<https://www.swvpo.nl/>

Datum: 27 maart 2024
Vastgesteld door: Algemeen Bestuur SWV Primair Onderwijs Noord-Limburg

