

# Ondersteuningsplan

2019 - 2023



Goed onderwijs

maak je samen!

Stichting Samenwerkingsverband  
Primair Passend Onderwijs Noord-Limburg 3101

# Inhoudsopgave

---

<b>1.</b>	<b>Inleiding .....</b>	<b>7</b>
1.1	Waarom een ondersteuningsplan? .....	7
1.2	Terugblik periode 2015 – 2019 .....	7
1.3	Wettelijke kaders .....	8
<b>2.</b>	<b>Het Samenwerkingsverband .....</b>	<b>10</b>
2.1	Missie, visie en uitgangspunten .....	10
2.2	Strategie .....	11
2.3	Doelstellingen .....	12
2.4	Leerlingaantallen en deelnamepercentages .....	12
2.5	Communicatie .....	16
2.6	Netwerkorganisatie .....	16
<b>3.</b>	<b>De organisatie .....</b>	<b>18</b>
3.1	Bestuurlijke organisatie .....	18
3.2	Good Governance .....	19
3.3	Ondersteuningsplanraad .....	20
<b>4.</b>	<b>Een dekkend aanbod voor elk kind .....</b>	<b>22</b>
4.1	De scholen .....	22
4.2	Schoolondersteuningsprofielen .....	23
4.3	Bestuursondersteuningsprofiel .....	24
4.4	Ontwikkelingsperspectief .....	24
4.5	Thuiszitten voorkomen .....	25
<b>5.</b>	<b>De ondersteuningsstructuur .....</b>	<b>27</b>
5.1	Aanmelding en zorgplicht .....	27
5.2	De ondersteuningsniveaus .....	27
5.3	De bovenschoolse ondersteuningscoördinator .....	33
<b>6.</b>	<b>Procedures .....</b>	<b>35</b>
6.1	Toewijzing van extra ondersteuning in niveau 3 .....	35
6.2	Toelaatbaarheid in niveau 4 en niveau 5 .....	37
6.3	Wetgeving rondom grensverkeer en verhuizing .....	41
<b>7.</b>	<b>Samenwerking met ouders .....</b>	<b>43</b>
7.1	In dialoog .....	43
7.2	Privacy .....	44
7.3	Leerlingenvervoer .....	45
<b>8.</b>	<b>Samenwerking met partners .....</b>	<b>47</b>
8.1	Gemeenten .....	47
8.2	Inspectie .....	49
8.3	Samenwerking met het Samenwerkingsverband VO .....	49
8.4	Netwerken .....	50

<b>9.</b>	<b>Kwaliteit .....</b>	<b>52</b>
9.1	Kwaliteitszorg .....	52
9.2	Kwaliteitsbeleid .....	52
9.3	Monitoring.....	53
9.4	Verantwoording.....	53
<b>10.</b>	<b>Financiën .....</b>	<b>54</b>
10.1	Algemene beleidslijn .....	56
10.2	Meerjarenbegroting .....	57
10.3	De baten van de ondersteuningsmiddelen .....	58
10.4	De lasten van de ondersteuningsmiddelen .....	58
10.5	Resterende ondersteuningsmiddelen voor de besturen en de scholen.....	59
<b>11.</b>	<b>Geschillen.....</b>	<b>61</b>
11.1	Onderwijsconsulenten.....	61
11.2	Interne klachtenbehandeling .....	61
11.3	Externe klachtenbehandeling .....	62
11.4	Geschillen tussen schoolbesturen .....	62
	<b>Bijlage 1: Verzuim (zie paragraaf 4.5) .....</b>	<b>64</b>
	<b>Bijlage 2: Samenwerking met de gemeenten (zie paragraaf 8.1.) .....</b>	<b>65</b>
	<b>Bijlage 3: Scan schoolbestuur; kwaliteit basisondersteuning (zie paragraaf 9.3).....</b>	<b>72</b>
	<b>Bijlage 4: Scan Samenwerkingsverband;.....</b>	<b>75</b>
	<b>kwaliteit extra ondersteuning en inspectie (zie paragraaf 9.3) .....</b>	<b>75</b>
	<b>Bijlage 5: Integrale verantwoording (zie paragraaf 10.5) .....</b>	<b>77</b>
	<b>Bijlage 6: Factsheet sbo, (v)so, lwoo en pro Grensverkeer en verhuizing (zie paragraaf 6.3) .....</b>	<b>79</b>
	<b>Bijlage 7: Zorgplicht (zie paragraaf 5.1).....</b>	<b>81</b>
	<b>Bijlage 8: Scholenoverzicht .....</b>	<b>83</b>

# Vaststelling/ instemming van dit document Het ondersteuningsplan 2019-2023 – SWV PO 3101

(artikel 18a negende lid WPO en artikel 17a negende lid WVO)

Het concept is door het Algemeen Bestuur vastgesteld op 12 december 2018.

Dit ondersteuningsplan is vastgesteld na;

overleg met het Samenwerkingsverband VO 3101 waarvan het gebied gedeeltelijk samenvalt met het gebied van ons Samenwerkingsverband

Venlo, 12 februari 2019

een op overeenstemming gericht overleg (OOGO) met wethouders van de acht gemeenten;

Mook & Middelaar, Bergen, Gennep, Venray, Horst aan de Maas, Peel & Maas, Venlo en Beesel.

Venlo, 28 februari 2019

De Ondersteuningsplanraad heeft instemming verleend op het ondersteuningsplan. (artikel 14a WMS)

Venlo, 2 april 2019

Het Algemeen Bestuur heeft het ondersteuningsplan 2019-2023 vastgesteld.

Venlo, 17 april 2019

Postadres	Bezoekadres
Postbus 1246	Wylrehofweg 11
5900 BE Venlo	5912 PM Venlo

Bankrekening NL65 INGB 0650 6627 25

KvK-nummer 59171510

Bestuursnummer DUO 21614

[www.po.passendonderwijsnoordlimburg.nl](http://www.po.passendonderwijsnoordlimburg.nl)

# Voorwoord

---

Voor u ligt het gezamenlijke ondersteuningsplan 2019-2023 van de Stichting SWV Primair Passend Onderwijs Noord-Limburg. Dit plan is met diverse geleidingen binnen ons Samenwerkingsverband tot stand gekomen. Dit is de tweede periode van passend onderwijs.

Ons Samenwerkingsverband bestaat uit 16 schoolbesturen die op 116 scholen dagelijks ongeveer 22.000 leerlingen passend onderwijs bieden in acht Noord-Limburgse gemeenten. Vanuit gezamenlijke verantwoordelijkheid wordt er met veel energie samengewerkt om het onderwijs in onze regio steeds beter te laten aansluiten bij de grote diversiteit aan onderwijsbehoeften van alle kinderen. Wij vinden dat ieder kind passend onderwijs en passende zorg verdient om zo goed voorbereid te zijn op een plek in de samenleving. Het is onze maatschappelijke opdracht om ervoor te zorgen dat álle kinderen tot hun recht komen. Dat is onze ambitie, daar gaan we voor!

In dit ondersteuningsplan staat beschreven hoe wij passend onderwijs binnen ons Samenwerkingsverband organiseren en hoe we de ondersteuning verantwoorden. We geven richting aan het beleid voor de komende jaren en zetten de reeds ingezette koers voort. Daarnaast bevat het plan elementen die in de komende tijd nog verdere uitwerking vragen.

De afgelopen planperiode hebben we flinke stappen gezet om onze gezamenlijke doelstellingen en ambities te bereiken. Deze periode willen we verbindingen verder gaan intensiveren en versterken. Hierbij willen we meer kennis delen en meer in dialoog gaan, zodat we vroegtijdig kunnen signaleren. Passend onderwijs is geen los thema, maar goed onderwijs met aandacht voor elkaar. We gaan uit van een integrale efficiënte benadering en aanpak, samen met onze partners met ieder zijn eigen rol en expertise.

Alle medewerkers van ons Samenwerkingsverband zetten zich dagelijks in om kwalitatief goed onderwijs te bieden. Waarbij we ons telkens weer moeten afvragen; wie is de leerling, wat heeft deze leerling nodig en wat is de beste plek voor deze leerling? We zien het als een uitdaging om voor elk kind onderwijs op maat te organiseren. We hebben het vertrouwen dat dit ondersteuningsplan, dat het kerndocument is van ons Samenwerkingsverband, een goede basis is voor het uitwerken en vormgeven van onderwijs dat passend is voor kinderen in onze regio.

De koers is uitgezet. Nu is het aan alle betrokkenen om de plannen in gezamenlijkheid uit te voeren. Goed onderwijs maak je immers samen. Goed onderwijs voor alle kinderen in Noord-Limburg, daar staan we voor!

Graag willen we onze dank en waardering uitspreken aan iedereen die op welke wijze dan ook een bijdrage heeft geleverd aan de totstandkoming van dit ondersteuningsplan en iedereen die zorgdraagt voor de verdere implementatie.

Mede namens het bestuur van het Samenwerkingsverband,

**Yvonne Thijssen**

directeur Samenwerkingsverband PO 3101

# Hoofdstuk 1

## Inleiding



# 1. Inleiding

---

Het algemene doel van het Samenwerkingsverband is om passend onderwijs te organiseren. Passend onderwijs betekent dat het onderwijs voor iedere leerling passend is bij zijn of haar onderwijsbehoefte en mogelijkheden. Het is de ambitie om binnen het regulier basisonderwijs, en waar nodig in het speciaal (basis)onderwijs, een zodanig gedifferentieerd onderwijsaanbod te creëren dat ieder kind zich optimaal kan ontwikkelen.

Het Samenwerkingsverband PO 3101 heeft als volledige naam: Stichting SWV Primair Passend Onderwijs Noord-Limburg (hierna: Samenwerkingsverband). Alle scholen voor primair onderwijs uit de regio Noord-Limburg maken deel uit van het Samenwerkingsverband (behoudens scholen voor cluster 1 en 2). De regiogrens is via een ministeriële regeling vastgesteld en loopt gelijk met de grenzen van de gemeenten: Mook & Middelaar, Gennep, Bergen, Venray, Horst aan de Maas, Peel & Maas, Venlo en Beesel. Het Samenwerkingsverband heeft de beschikking over alle financiële middelen voor lichte en zware ondersteuning.

## 1.1 Waarom een ondersteuningsplan?

Het opstellen van een ondersteuningsplan is een wettelijke taak van het Samenwerkingsverband en moet iedere vier jaar worden vastgesteld en toegestuurd naar de Inspectie van het Onderwijs. Met dit plan geven wij invulling aan artikel 18a lid 7 van de Wet op het Primair Onderwijs.

In het ondersteuningsplan staan de afspraken die wij samen met schoolbesturen in onze regio hebben gemaakt in afstemming met de gemeenten en het voortgezet onderwijs. Dit ondersteuningsplan is de onderlegger en geeft richting aan de overige plannen in het Samenwerkingsverband. Het plan is opgesteld voor de periode 2019 - 2023 en gaat in per schooljaar 2019 - 2020. Per schooljaar wordt er tevens een jaaractiviteitenplan opgesteld. Dit is een strategisch beleidsdocument en biedt een blik op de toekomst.

## 1.2 Terugblik periode 2015 – 2019

Een klein stukje historie. Voorheen waren ouders verantwoordelijk voor een passende onderwijsplek voor hun kind. Veel kinderen zaten een hele tijd in de bus om op school aan te komen. Er was geen thuisnabij onderwijs voor alle kinderen.

In de eerste planperiode is er veel werk verzet in ons Samenwerkingsverband. We hebben onze missie en doelstellingen gerealiseerd door een slagvaardige aansturing, een effectieve interne communicatie en het creëren van een doelmatige, inzichtelijke organisatie. Er is met grote betrokkenheid en inzet van alle partners van het Samenwerkingsverband gewerkt aan het vormgeven van de richting voor passend onderwijs. Deze is vertaald in de concrete ontwikkeling en inrichting van de ondersteuningsstructuur. Passend onderwijs bieden aan alle kinderen in Noord-Limburg is goed op gang gebracht.

Met als resultaten;

- Herijking van de gemeenschappelijke visie;
- Nagenoeg geen thuiszitters;
- Verbinding onderwijs en jeugdhulp (gemeenten);
- Het deelnamepercentage aan de speciale voorzieningen ligt nabij het landelijk gemiddelde;
- Financieel, transparant en afgestemd beleid.

Dit plan bouwt verder op die eerste planperiode en de ontwikkelde praktijken van de voorgaande jaren. In een heel korte tijd hebben we hard gewerkt om ervoor te zorgen dat elke leerling zich zo optimaal mogelijk kan ontwikkelen. Echte verbinding tussen partijen vraagt tijd. De scholen/schoolbesturen hebben gezien dat het Samenwerkingsverband volop bezig was met passend onderwijs en de gemeenten met passende jeugdzorg. Mensen nemen nu verantwoordelijkheid, delen hun kennis en zijn flexibel. In deze planperiode gaan we dat verder doorontwikkelen en verbindingen versterken.

Het Samenwerkingsverband is een bijzondere organisatie. Het is samengesteld uit 16 verschillende schoolbesturen die allen autonoom functioneren maar als doel hebben gezamenlijk tot een beter aanbod te komen dan elk schoolbestuur apart. Deze verbondenheid en afhankelijkheid blijft complex. Het managen van een Samenwerkingsverband is ingewikkeld en vraagt om beslissingen te nemen die alle organisaties raken die verweven zijn met het Samenwerkingsverband. We hebben veel vrijheid om het onderwijs in te richten, maar het is niet vrijblijvend. Alles is er immers op gericht om de doelstellingen, zoals deze beschreven staan in dit ondersteuningsplan, samen te realiseren.

### 1.3 Wettelijke kaders

Om elk kind een passende onderwijsplek te bieden hebben scholen een zorgplicht. Dit betekent dat scholen ervoor moeten zorgen dat een kind dat extra begeleiding en ondersteuning nodig heeft een plek krijgt op een reguliere basisschool of een school voor speciaal (basis)onderwijs. Met de zorgplicht wil de overheid voorkomen dat kinderen thuis komen te zitten. Hoe deze extra begeleiding en ondersteuning wordt geregeld spreken we met elkaar af in dit ondersteuningsplan. Hierbij wordt het Samenwerkingsverband rechtstreeks bekostigd en zijn wij verantwoordelijk voor de toekenning van extra onderwijsondersteuning.

Volgens de wet moet het ondersteuningsplan het volgende beschrijven:

- de wijze waarop een samenhangend geheel van voorzieningen voor extra ondersteuning wordt georganiseerd met als doel dat leerlingen een ononderbroken ontwikkelingsproces kunnen doormaken en leerlingen die extra ondersteuning nodig hebben een zo passend mogelijke plaats in het onderwijs krijgen; *zie hoofdstuk 5.*
- de procedure en de criteria voor de verdeling, besteding en toewijzing van ondersteuningsmiddelen en ondersteuningsvoorzieningen aan de scholen, inclusief een meerjarenbegroting; *zie hoofdstuk 6 en 10.*
- de procedure en criteria voor de toelaatbaarheid en plaatsing van leerlingen op speciale scholen voor basisonderwijs in het Samenwerkingsverband en op scholen voor speciaal onderwijs, met inbegrip van de advisering daaromtrent; *zie hoofdstuk 6.*
- de procedure en het beleid met betrekking tot de terugplaatsing en overplaatsing naar het basisonderwijs van leerlingen van scholen voor speciaal onderwijs en speciaal basisonderwijs; *zie hoofdstuk 6.*
- de beoogde en bereikte kwalitatieve en kwantitatieve resultaten van het onderwijs aan leerlingen die extra ondersteuning behoeven en de daarmee samenhangende bekostiging; *zie hoofdstuk 9 en 10.*
- de wijze waarop is voorzien in informatieverstrekking aan ouders, met inbegrip van informatie over ondersteuningsvoorzieningen, de wijze waarop persoonsgegevens mogen worden gebruikt en worden verwerkt en beschermd; *zie hoofdstuk 5 en 7*
- de wijze van bekostiging van het speciaal onderwijs en het speciaal basisonderwijs; *zie hoofdstuk 10.*



## Hoofdstuk 2

# Het Samenwerkingsverband



## 2. Het Samenwerkingsverband

---

Dit Samenwerkingsverband laat zich leiden door haar missie, visie en uitgangspunten. We zijn verantwoordelijk voor de kwaliteit van een dekkend aanbod van passende onderwijstrajecten in de totale regio waarbij de verantwoordelijkheid voor de uitvoering bij de besturen ligt die deel uitmaken van ons Samenwerkingsverband. Zij kunnen alleen of in wisselende samenwerking lokaal verschillende uitwerkingen realiseren.

### 2.1 Missie, visie en uitgangspunten

#### Missie

**De missie van het Samenwerkingsverband is als volgt:**

**Wij bieden alle leerlingen in Noord-Limburg een passende onderwijsplek.**

Het is onze taak om kinderen in onze regio betekenisvol onderwijs te bieden dat zowel tegemoet komt aan de individuele ontwikkelingsbehoeften als aan de behoeften van de samenleving. Voor deze maatschappelijke opdracht zijn we gezamenlijk verantwoordelijk. Passend onderwijs is niets anders dan goed onderwijs. Ook als een leerling (om welke reden dan ook) extra onderwijsondersteuning nodig heeft. In Noord-Limburg zorgen wij ervoor dat iedere leerling in onze regio het best mogelijke onderwijs krijgt.

#### Visie

In Noord-Limburg bieden we kwalitatief goed primair onderwijs voor alle leerlingen. Waar mogelijk thuisnabij en in het regulier onderwijs. De leerlingen, leraren en ouders vormen hierin samen het dagelijkse systeem. Voor kinderen die extra ondersteuning nodig hebben wordt dit zoveel mogelijk geboden op de reguliere basisschool waar leerkrachten en scholen zich constant verder ontwikkelen om ook kinderen met speciale ondersteuningsvragen goed onderwijs te bieden. Voor een bepaalde groep kinderen zal speciaal onderwijs altijd nodig zijn. Voor deze groep blijft een dekkend netwerk van speciale voorzieningen in de regio Noord-Limburg bestaan. Ons motto is dan ook; regulier als het kan, speciaal als het beter is.

#### Uitgangspunten

Bij het uitvoeren van de missie en de visie hanteren we de volgende uitgangspunten:

- Alle schoolbesturen werken samen om passend onderwijs ook op langere termijn te kunnen blijven bieden.
- Het schoolbestuur is verantwoordelijk voor de kwaliteit van het onderwijs en de geboden extra ondersteuning.
- Er vindt functionele samenwerking met ketenpartners plaats, waarbij het streven is om onderwijs en zorg integraal aan te bieden op basis van gezamenlijke visie en ambitie.
- Er is longitudinale afstemming tussen voorzieningen voor kinderen en jeugdigen.
- We versterken en borgen gezamenlijke verworvenheden.
- We gaan voor vormen van samenwerking en overleg die functioneel zijn.

- Scholen profileren zich op kwaliteit van onderwijs en vermijden concurrentie m.b.t. zeer speciale ondersteuning.
- We zijn transparant over de verdeling van middelen.
- We streven naar een snelle en transparante besluitvorming.
- We leggen verantwoordelijkheden laag in de organisatie.
- Signalering van ontwikkelingsproblemen in de dagelijkse lespraktijk wordt snel gevolgd door adequaat handelen en indien nodig ondersteuning.
- We versterken leerlingen én leraren.
- Partnerschap met ouders staat hoog in het vaandel. Scholen werken nauw samen met ouders op basis van begrip voor elkaars verantwoordelijkheid.
- We kennen een organisatiestructuur waarin taken, bevoegdheden en verantwoordelijkheden van dagelijks bestuur, algemeen bestuur en toezichhoudend bestuur gescheiden en transparant zijn.

#### Daarnaast;

- Leggen besturen verantwoording af aan het Samenwerkingsverband over de besteding van de ontvangen ondersteuningsmiddelen.
- Is de basisondersteuning die elke school levert van goede kwaliteit.
- Heeft elke school een goed ingericht onderwijsondersteuningssysteem en de intentie om leerlingen die extra ondersteuning behoeven zoveel als mogelijk passend onderwijs te bieden binnen de eigen school.
- Hanteert elke school de HGPD<sup>1</sup> werkwijze.

## 2.2 Strategie

Het beleid is er op gericht dat we in gezamenlijkheid een strategie ontwikkelen om leerlingen optimaal onderwijs te geven. We kiezen hierbij voor een integrale benadering.

Kernwoorden voor de gekozen strategie zijn: **verbinden, versterken en betrokkenheid** om deze maatschappelijke opdracht gezamenlijk ten uitvoer te brengen.

#### Ambities

Het Samenwerkingsband is een netwerkorganisatie die zich positioneert als kennis- en expertiseorganisatie. Het Samenwerkingsverband is van de samenleving en als onmisbare verbinding in het veranderende landschap van zorg en onderwijs.

Ambities voor deze planperiode zijn om de samenwerking met elkaar te intensiveren en expertisedeling te vergroten. We willen een dekkend netwerk bouwen om de professionals de juiste expertise aan te reiken. Het is immers een gezamenlijke verantwoordelijkheid om het onderwijs in onze regio steeds beter te laten aansluiten bij de grote diversiteit aan onderwijsbehoeften van alle kinderen. We gaan specifiek aandacht schenken aan de communicatie over de ondersteuningsmogelijkheden en we gaan ervoor zorgen dat de leraar op de werkvloer zich ook ondersteund en gefaciliteerd voelt. Passend onderwijs slaagt als het voor de leraar slaagt.

We gaan verder met verbinden, verantwoorden, monitoren en versterken. In hoofdstuk 7 en 8 staat beschreven hoe wij samenwerken met ouders en partners in Noord-Limburg.

---

<sup>1</sup> Handelingsgerichte Procesdiagnostiek

## 2.3 Doelstellingen

De doelstellingen voor de periode 2019 – 2023 zijn:

1. Een passende plek voor elk kind, liefst zo thuisnabij mogelijk.
2. Elke leerling ontwikkelt zich optimaal, doordat het onderwijs goed aansluit bij de talenten en ondersteuningsbehoeften van de leerling.
3. Geen kind tussen de wal en het schip, geen thuiszitters of wachtlijsten.
4. Kwalitatief goede speciale voorzieningen, inclusief een dekkend aanbod en netwerk.
5. 90% tevredenheid van ouders over de begeleiding van leerlingen die extra ondersteuning nodig hebben, zowel op de speciaal onderwijsvoorzieningen als in het speciaal basisonderwijs en de reguliere scholen.
6. Het deelnamepercentage aan de speciale voorzieningen ligt op of nabij het landelijk gemiddelde.
7. Het verder verbeteren van de verbinding tussen onderwijs, jeugdhulp en jeugdgezondheidszorg om onderwijs en zorg in samenhang te kunnen realiseren.
8. Het faciliteren van samenwerking en ontmoeting tussen scholen, besturen en ketenpartners en het bieden van een platform voor informatievoorziening en kennisdeling.

## 2.4 Leerlingaantallen en deelnamepercentages

De gegevens van deze paragraaf zijn afkomstig uit Dashboard Passend Onderwijs.

### 2.4.1 Leerlingaantallen

Hieronder wordt het aantal leerlingen weergegeven van ons Samenwerkingsverband de invoer van de wet Passend onderwijs van 2014 met als teldatum 1 oktober.

#### Aantal leerlingen

	<b>bao</b>	<b>sbo</b>	<b>totaal (s)bo</b>
1-10-2014	22.570	612	23.182
1-10-2015	22.068	617	22.685
1-10-2016	21.611	636	22.247
1-10-2017	21.208	592	21.800
1-10-2018	20.817	601	21.418

	<b>Jonger dan 8 jaar</b>			<b>8 Jaar en ouder</b>			<b>so totaal</b>
	<b>so cat 1</b>	<b>so cat 2</b>	<b>so cat 3</b>	<b>so cat 1</b>	<b>so cat 2</b>	<b>so cat 3</b>	
1-10-2014	109	14	21	324	26	40	534
1-10-2015	97	11	18	300	25	44	495
1-10-2016	102	13	13	256	28	34	446
1-10-2017	98	15	16	241	25	26	421
1-10-2018	88	13	16	232	21	27	397

**Totaal aantal leerlingen, bekostigd door het Samenwerkingsverband**

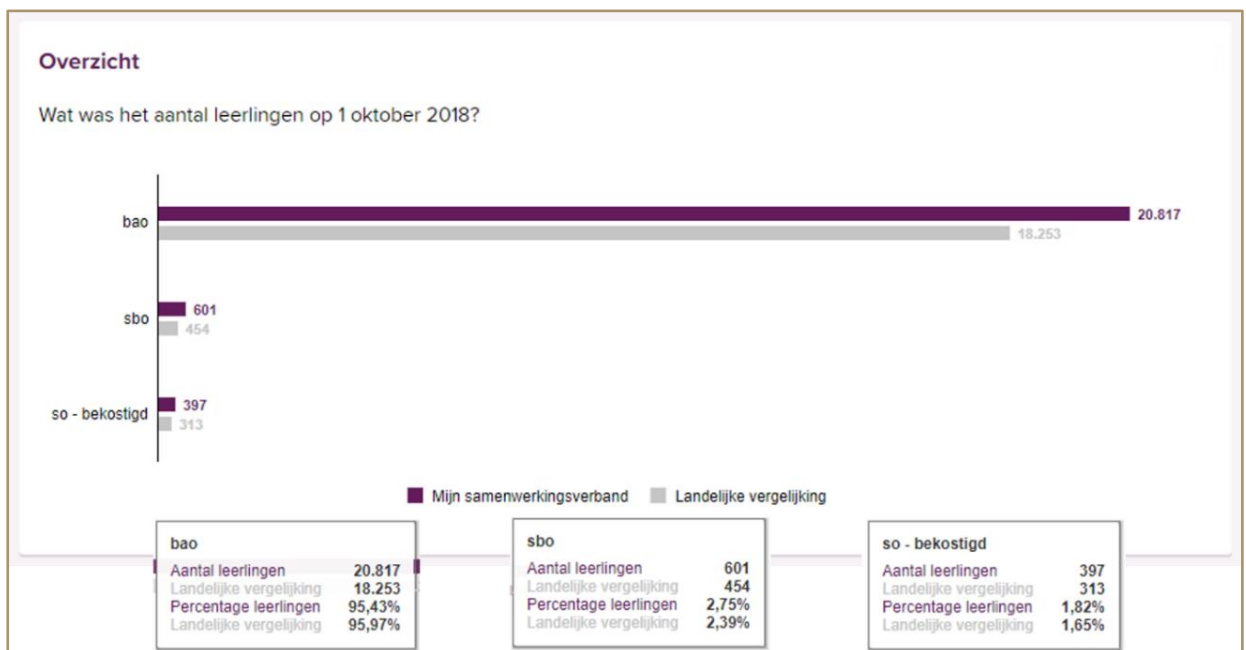
	<b>bao</b>	<b>sbo</b>	<b>so</b>	<b>totaal aantal leerlingen</b>
1-10-2014	22.570	612	534	23.716
1-10-2015	22.068	617	495	23.180
1-10-2016	21.611	636	446	22.693
1-10-2017	21.208	592	421	22.221
1-10-2018	20.817	601	397	21.815

**Aantal leerlingen die elders wonen, maar wel worden bekostigd door het Samenwerkingsverband**

	<b>tlv</b>	<b>rp</b>	<b>Totaal</b>
1-10-2017	56	8	64
1-10-2018	50	11	61

Zie 6.3 Wetgeving rondom grensverkeer en verhuizing

Het totaal aantal leerlingen op 1 oktober 2018.



niveau 1,2,3

niveau 4

niveau 5

Aantal leerlingen in het speciaal basisonderwijs op 1 oktober.



Aantal leerlingen in het speciaal onderwijs op 1 oktober.



## 2.4.2. deelnamepercentages

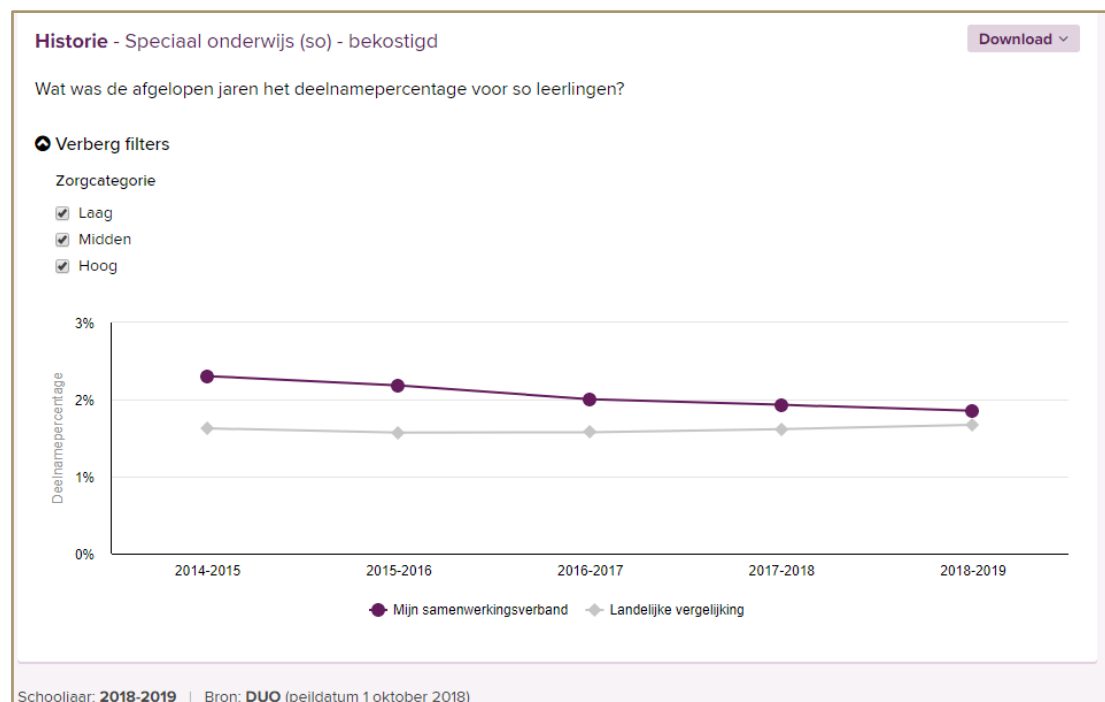
### Speciaal basisonderwijs

In onderstaande grafiek is de ontwikkeling van het aantal leerlingen die speciaal basisonderwijs volgen binnen ons Samenwerkingsverband weergegeven. Dit in vergelijking met de landelijke aantallen sinds de invoering van passend onderwijs vanaf 2014.



### Speciaal onderwijs

Het leerlingenaantal in het speciaal onderwijs is in de afgelopen planperiode afgenomen. Het deelnamepercentage van ons Samenwerkingsverband ligt minimaal boven het landelijk gemiddelde. In onderstaande grafiek is de ontwikkeling van het aantal SO-leerlingen binnen ons Samenwerkingsverband, in vergelijking met de landelijke aantallen sinds de invoering van passend onderwijs in 2014, weergegeven.



## 2.5 Communicatie

Wij vinden het van belang dat de communicatie op een constructieve wijze verloopt tussen al onze partners. De eerste verantwoordelijkheid voor de communicatie met ouders en medewerkers ligt bij de aangesloten besturen en scholen. Om alle doelgroepen te informeren over passend onderwijs in Noord-Limburg heeft het Samenwerkingsverband een website: [po.passendonderwijsnoordlimburg.nl](http://po.passendonderwijsnoordlimburg.nl).

### Communicatiedoelgroepen

Leidend voor de communicatiestrategie zijn de primaire doelgroepen van het Samenwerkingsverband:

- ouders/verzorgers;
- leerkrachten en schoolbesturen;
- zorgaanbieders;
- gemeenten;
- samenwerkingspartners zoals het vervolgonderwijs.

### Communicatiedoel

Het voornaamste communicatiedoel is om de verschillende belanghebbenden duidelijk te maken welke rol, taken en verantwoordelijkheden het Samenwerkingsverband heeft en hoe en langs welke weg de ondersteuning vorm krijgt. Een onderliggend doel van de communicatie is om de ontwikkeling van passend onderwijs bij de betrokken besturen communicatief te ondersteunen.

### Communicatieboodschap

We willen laten zien dat passend onderwijs vooral positieve kanten heeft. De communicatie vanuit het Samenwerkingsverband zal daarom als grondtoon hebben dat passend onderwijs uiteindelijk leidt tot beter onderwijs voor ieder kind. Daarnaast zal de inhoud en toon van de communicatie zoveel mogelijk blijf geven van een gezamenlijk gedragen verantwoordelijkheid.

We hebben geen rol in het overtuigen van de betrokkenen over de noodzaak, wenselijkheid en haalbaarheid van passend onderwijs. Waar dat wel aan de orde is, ligt de verantwoordelijkheid bij de aangesloten besturen en scholen.

## 2.6 Netwerkorganisatie

Het Samenwerkingsverband is een werkorganisatie met resultaatverantwoordelijkheid, maar tegelijkertijd een netwerkorganisatie met inspanningsverantwoordelijkheid. Naast de bestuurlijke organisatie bestaat het Samenwerkingsverband verder uit leerkrachten, intern begeleiders, kwaliteitsteamleden, directeuren, bovenschoolse ondersteuningscoördinatoren en onderwijsondersteunend personeel van de 116 scholen en de 16 schoolbesturen.



## Hoofdstuk 3

# De organisatie



# 3. De organisatie

---

**Bovenbestuurlijk beleid kan leiden tot kwaliteitsverbetering op het niveau van de schoolbesturen en kan zeker een verrijking zijn voor regionale ontwikkelingen waar onderwijs en zorg samenkomen.**

**Goed onderwijs maak je samen!**

## 3.1 Bestuurlijke organisatie

De participerende schoolbesturen hebben samen de Stichting SWV Primair Passend Onderwijs Noord-Limburg gevormd. De stichting heeft een algemeen bestuur.

Het algemeen bestuur heeft de taken en bevoegdheden verdeeld in een:

- toezichhoudend bestuur;
- dagelijks bestuur.

Het bestuur laat zich leiden door een aantal gezamenlijke principes:

- Aangeboden trajecten dienen te voldoen aan afgesproken kwaliteitscriteria.
- Van curatief naar preventief.
- Van indiceren naar arrangeren.
- Van sectoraal naar integraal.
- Plaatsingen in het speciaal onderwijs zo lang als nodig is en de mogelijkheid van terugplaatsing openlatend.
- Een volwaardige plaats voor ouders in de processen van passend onderwijs.
- Er zal gewerkt worden vanuit een goede balans tussen individuele verantwoordelijkheid en de daarbij behorende financiële prikkels en de gezamenlijke verantwoordelijkheid en solidariteit.

Het Samenwerkingsverband heeft geen mensen in dienst. Werkzaamheden worden uitgevoerd door medewerkers die in dienst zijn van een van de deelnemende besturen of die extern worden ingehuurd.

### Algemeen bestuur

Het bestuur is verantwoordelijk voor de instandhouding van het Samenwerkingsverband, voor het realiseren van een samenhangend geheel aan ondersteuningsvoorzieningen tussen en binnen de scholen en voor de kwaliteit daarvan.

Het algemeen bestuur (AB) bestaat uit zoveel leden als er aangesloten schoolbesturen zijn. In de statuten van de stichting zijn de taken en verantwoordelijkheden opgenomen. Ieder schoolbestuur wijst een afvaardigde aan die als bestuurslid deel uitmaakt van het bestuur van de stichting. De leden van het algemeen bestuur zijn opgenomen in de bijlage evenals de leden die vanuit de besturen zijn ingeschreven bij de Kamer van Koophandel.

>> Zie hiervoor bijlage 8.

### **Toezichthoudend bestuur**

Het toezichthoudend bestuur (TB) is een toezichthoudend, niet-uitvoerend bestuur. Het toezichthoudend bestuur oefent de toezichthoudende bevoegdheden uit zoals die geformuleerd zijn in de statuten. Het bestuur stelt vooraf de beoogde resultaten vast en beoordeelt achteraf of en in hoeverre deze resultaten zijn bereikt.

### **Dagelijks bestuur**

Het dagelijks bestuur (DB) is bestuurlijk volgend en zal in de uitvoering hierop toezien. Zij is belast met het besturen van de stichting en richt zich samen met de directeur op het verwezenlijken van de doelstellingen van de stichting. Het dagelijks bestuur legt achteraf verantwoording af. Daarnaast is het dagelijks bestuur lid van het op overeenstemming gericht overleg (OOGO). Momenteel is er voor het dagelijks bestuur een interim constructie gekozen totdat het nieuwe governancemodel een feit is.

#### **3.1.1 Directeur**

De directeur van het Samenwerkingsverband heeft de dagelijkse leiding en is door het bestuur gemandateerd met taken en bevoegdheden op beleidsmatig, procedureel en financieel niveau. Dit is vastgelegd in de statuten van het Samenwerkingsverband.

De directeur vertegenwoordigt het Samenwerkingsverband naar externen en voert namens het dagelijks bestuur overleg met de ondersteuningsplanraad, ketenpartners en landelijke instanties. Ook houdt de directeur nauw contact met onze stakeholders en OCW en is de directeur lid van het landelijk netwerk leidinggevend passend onderwijs (LPO) en overige netwerken. In de uitvoering van de werkzaamheden stelt de directeur het belang van leerlingen voorop.

## **3.2 Good Governance**

Qua rechtspersoon hebben we gekozen voor het stichtingsmodel. De wettelijke bepalingen die gaan over Goed Bestuur (Good Governance) zijn van toepassing op het Samenwerkingsverband. De scheiding tussen bestuur en intern toezicht is vormgegeven via het Raad van Beheer model (one tier model).

Gezien de bestuurlijke complexiteit van een samenwerkingsverband, het omgaan met fundamentele verschillende en wellicht tegengestelde belangen en de maatschappelijke opdracht in verband met de schoolloopbaan van leerlingen is het wenselijk om een goede bestuurlijke structuur in te richten, zoals:

- Scheiding van intern en extern toezicht.
- Verantwoording afleggen door de gehele organisatie.
- Verdeling van de verantwoordelijkheden.
- Alle geledingen zijn in de organisatiestructuur vertegenwoordigd.

Hierbij staat centraal dat alles er op gericht moet zijn om onze strategische doelen richting te blijven geven en te blijven managen.

In verband met een landelijke herstelopdracht van de Inspectie wordt in deze planperiode een verandering aangebracht in de governancestructuur. Het Samenwerkingsverband is tot 2020 zoals hierboven beschreven, georganiseerd. Wij weten dat het intern toezicht niet volledig onafhankelijk is georganiseerd. Nu is de tegenspraak georganiseerd uit eigen kring. In deze planperiode wordt dat anders ingericht. Met een herinrichting van het toezicht van het Samenwerkingsverband willen we overdenken hoe we onze maatschappelijke opdracht op een goede wijze kunnen vertalen in strategie, beleid en realisatie van de doelen. Fundament voor een dergelijke inrichting is het werken met de principes van Good Governance;

met een goed bestuur en het goed regelen van verantwoordelijkheden. Het streven is om het nieuwe governancemodel van het Samenwerkingsverband voor 1 januari 2020 gereed te hebben.

Onderstaande indicatoren zijn hierbij dan opgenomen:

- Code Goed Bestuur.
- Er is een praktisch groeimodel voor governance.
- Er is een heldere formulering waar toezicht op gehouden moet worden.
- Er bestaat helderheid over wat in welk overlegorgaan besproken moet worden, ingestemd en vastgesteld.

### 3.3 Ondersteuningsplanraad

Net zoals iedere school een medezeggenschapsraad heeft, kent ook het Samenwerkingsverband een medezeggenschapsorgaan: de ondersteuningsplanraad (OPR). In de ondersteuningsplanraad zijn acht ouders en acht personeelsleden vertegenwoordigd. De ondersteuningsplanraad wordt gekozen door de (G)MR leden van de deelnemende schoolbesturen.

De ondersteuningsplanraad heeft instemmingsrecht met betrekking tot de vaststelling of wijziging van het door het Samenwerkingsverband vast te stellen ondersteuningsplan. Daarnaast heeft de ondersteuningsplanraad net als alle andere medezeggenschapsraden algemene bevoegdheden zoals; informatierecht (artikel 8 WMS), bespreek- en overlegrecht (artikel 6 WMS) en kan zij onderwerpen agenderen en op eigen initiatief adviezen uitbrengen. Het bestuur stelt, gevraagd en ongevraagd, de informatie die de ondersteuningsplanraad nodig heeft voor het uitvoeren van de taken, tijdig en op een toegankelijke wijze beschikbaar. De directeur is met bestuurlijk mandaat namens het dagelijks bestuur aanwezig bij de bijeenkomsten van de ondersteuningsplanraad. De ondersteuningsplanraad wordt daarnaast door de directeur gebruikt als klankbord en proactief betrokken bij de onderwerpen ten behoeve van passend onderwijs. Tevens heeft de directeur een vooroverleg met de voorzitter en secretaris van de ondersteuningsplanraad voorafgaand aan een vergadering.

## Hoofdstuk 4

# Een dekkend aanbod voor elk kind



## 4. Een dekkend aanbod voor elk kind

---

De belangrijkste opdracht van het Samenwerkingsverband is om te zorgen voor een dekkend netwerk aan voorzieningen voor leerlingen die extra ondersteuning nodig hebben. Ofwel een dekkend aanbod voor elk kind! Goed zicht op het aanbod is voor het Samenwerkingsverband daarnaast van wezenlijk belang om goed te sturen op een dekkend netwerk aan voorzieningen, elkaar aan te spreken op het al dan niet bereiken van de afgesproken doelstellingen én het kunnen werken vanuit een onderwijskundige visie.

In de periode 2014-2018 lag de focus in het ondersteuningsplan op de scholen van het Samenwerkingsverband en de leerlingen die daar zijn ingeschreven. Hierdoor vielen verschillende doelgroepen gedeeltelijk of volledig buiten deze focus. Het ging om:

1. Leerlingen die hun onderwijs genieten in cluster 1<sup>2</sup> en 2<sup>3</sup>, binnen en buiten de regio (zie 4.4.5 en 4.4.6 in het ondersteuningsplan 2014-2018).
2. Leerlingen die thuis zitten; zij waren opgenomen in de monitor thuiszitters.
3. Kinderen die ondanks een leeftijd vanaf 4 jaar, geen leerling zijn, omdat ze niet stonden ingeschreven in een onderwijsvoorziening. Deze kinderen werden begeleid in een zorginstelling in verband met beperkingen in hun ontwikkeling.

Deze laatste groep kinderen viel volledig buiten het aandachtsgebied van het Samenwerkingsverband.

In de periode 2019-2023 is het onze ambitie om, in het streven naar een dekkend aanbod, ook deze kinderen te betrekken. Met andere woorden: we verleggen onze focus die gericht was op **de leerlingen** van het Samenwerkingsverband naar **de kinderen** die woonachtig zijn in de regio van het Samenwerkingsverband en die ingeschreven mogen zijn op de basisschool. Hoe we deze kinderen kunnen bedienen behoeft nader onderzoek en het maken van onderlinge afspraken. Dit leidt tot een uitbreiding aan onderwijsmogelijkheden voor de kinderen van het Samenwerkingsverband om zodoende een dekkend aanbod voor elk kind te creëren.

>> Zie bijlage 2, punt 4.

Deze uitbreiding vraagt om andere organisatievormen waarbij zorg en onderwijs gecombineerd worden. Intersectorale samenwerking biedt mogelijkheden voor zowel een deel van de kinderen in de zorg, alsook voor (een deel van de) kinderen die thuiszitten en mogelijk moeilijk te ondersteunen zijn binnen één sector. De afgelopen periode hebben we al enige ervaring opgedaan met intersectorale samenwerking, de komende periode gaan we dit verder doorontwikkelen waarbij er ook nadrukkelijke aandacht is voor de wijze van financiering.

### 4.1 De scholen

De leerkrachten, de intern begeleiders, de kwaliteitsteamleden en de directeurs van de 116 scholen kennen de kinderen en de ouders. Alleen de school heeft structureel en langdurig contact met alle kinderen. De rol van de leerkracht is groot. We willen als Samenwerkingsverband niet alleen kijken naar wat de leerling nodig heeft, maar ook wat de school nodig heeft om dit kind te ondersteunen. We moeten

---

<sup>2</sup> Leerlingen die blind of slechtziend zijn.

<sup>3</sup> Leerlingen die doof of slechthorend zijn, of ernstige spraak-taalmoeilijkheden hebben.

onze verantwoordelijkheid nemen voor het geheel. Meer kennis delen, zodat we niet elke keer het wiel opnieuw uitvinden en meer met elkaar in gesprek gaan.

Ons Samenwerkingsverband bestaat uit een groot regionaal gebied. De regiogrens van het Samenwerkingsverband is via een ministeriële regeling vastgesteld en loopt gelijk met de grenzen van de acht gemeenten: Mook & Middelaar, Gennep, Bergen, Venray, Horst aan de Maas, Peel & Maas, Venlo en Beesel.

Alle besturen die een school voor basisonderwijs, speciaal basisonderwijs of speciaal onderwijs (behorend tot cluster 3<sup>4</sup> en 4<sup>5</sup>, bedoeld in de Wet op de Expertisecentra) in deze regio hebben, zijn verplicht aangesloten. Het gaat om 16 schoolbesturen. Besturen van scholen buiten de regio, maar die wel leerlingen uit deze regio ingeschreven hebben, hebben het recht om zich aan te sluiten. Van dit recht heeft geen bestuur gebruikgemaakt.

>> Een overzicht van de aangesloten scholen en besturen is opgenomen in bijlage 8.

#### In totaal 116 scholen

In ons Samenwerkingsverband zijn

- 103 scholen voor basisonderwijs
- 7 scholen voor speciaal basis onderwijs
- 6 scholen voor speciaal onderwijs

## 4.2 Schoolondersteuningsprofielen

Het Samenwerkingsverband heeft vanaf augustus 2020 een verplicht format voorgeschreven voor de schoolondersteuningsprofielen. Schooleigen zaken kunnen hieraan worden toegevoegd. Scholen en schoolbesturen hanteren dit format en elke twee jaar wordt door het Samenwerkingsverband de voortgang en ontwikkeling gemeten. Dit wordt centraal gemonitord en is een wezenlijk onderdeel van onze kwaliteitszorg. Het schoolondersteuningsprofiel wordt opgesteld door de school. In het profiel wordt aangegeven welke ondersteuning de school kan bieden en welke ambities de school heeft voor de toekomst. Op basis van het profiel inventariseert de school welke expertise eventueel moet worden ontwikkeld en wat dat betekent voor de (scholing van) leraren.

Leraren en ouders hebben adviesrecht op het schoolondersteuningsprofiel via de medezeggenschapsraad van de school. De school plaatst het profiel in de schoolgids, zodat voor iedereen (ouders, leerlingen en andere partijen) inzichtelijk is wat de mogelijkheden van de school zijn voor extra ondersteuning. Het Samenwerkingsverband heeft het in- en overzicht van alle schoolondersteuningsprofielen om te beoordelen of er een dekkend aanbod is. Het schoolondersteuningsprofiel beschrijft immers de basisondersteuning en extra ondersteuning op de gebieden;



<sup>4</sup> Leerlingen met een verstandelijke of lichamelijke beperking, langdurig zieke kinderen en/of kinderen met epilepsie.

<sup>5</sup> Leerlingen met gedragsproblemen of psychiatrische problemen.

- preventief en planmatig handelen op alle leergebieden;
- inrichting van de ondersteuningsstructuur;
- kwaliteit.

Het Samenwerkingsverband ontvangt de gevraagde gegevens van het bestuur van de betreffende school die tevens verantwoordelijk is voor de betrouwbaarheid van de gegevens. In die analyse kan dan ook het school- en bestuursondersteuningsprofiel betrokken worden. Vanuit de schoolondersteuningsprofielen (SOP) van de scholen kan een bestuursondersteuningsprofiel (BOP) worden opgesteld.

In deze periode is het samenbrengen van de gegevens uit de regio een actiepoint zodat we de resultaten kunnen afzetten tegen de doelen op het niveau van het Samenwerkingsverband.

### 4.3 Bestuursondersteuningsprofiel

Elk schoolbestuur (of samenwerkende schoolbestuur) stelt een bestuursondersteuningsprofiel op waarin het aangeeft welke aanvullende afspraken er gemaakt zijn tussen de betrokken scholen en hoe de middelen worden ingezet die het schoolbestuur van het Samenwerkingsverband ontvangt.

In de nabije toekomst wordt er bij de vormgeving van het bestuursondersteuningsprofiel een verplicht format opgesteld.

Na afloop van een schooljaar wordt er verantwoording afgelegd op bestuursniveau aan het Samenwerkingsverband over de besteding van de middelen en de bereikte resultaten. Het bestuur van het Samenwerkingsverband kan op basis van deze verantwoording toetsen of de gezamenlijke afspraken zijn nagekomen en de middelen rechtmatig en doelmatig zijn besteed. Voor deze integrale verantwoording is een format opgesteld. >> *Zie bijlage 5*. Tevens worden de onderwijskundige resultaten, waaronder het percentage deelnemers aan het speciaal basisonderwijs en speciaal onderwijs verantwoord.

### 4.4 Ontwikkelingsperspectief

Het vaststellen van het ontwikkelingsperspectief (OPP) is verplicht voor basisschoolleerlingen die extra ondersteuning ontvangen en voor leerlingen van een school voor speciaal (basis)onderwijs. In het ontwikkelingsperspectief beschrijft de school het uitstroomperspectief, de tussendoelen die een leerling kan halen en de activiteiten die daartoe worden ingezet. Het biedt handvatten waarmee de leraar het onderwijs kan afstemmen op de behoefte van de leerling en laat zien waar de school samen met de leerling naar toe werkt richting vervolgonderwijs.

Voor kinderen die een onderwijs-zorg combinatie hebben is het ontwikkelingsperspectief een mooi instrument om de plannen en doelen van onderwijs en zorg naar één overkoepelend doel te richten.

Op basis van wet- en regelgeving is het opstellen van een ontwikkelingsperspectief ook verplicht voor alle leerlingen die extra ondersteuning vanuit het Samenwerkingsverband ontvangen. In ons Samenwerkingsverband geldt de afspraak dat er een ontwikkelingsperspectief dient te worden opgesteld voor alle leerlingen vanaf ondersteuningsniveau 3 die minimaal een half jaar structureel ondersteuning hebben gehad, bekostigd door het Samenwerkingsverband. Dit geldt dus ook voor kinderen in het speciaal (basis) onderwijs.

Om te voorkomen dat leerkrachten en scholen met nieuwe formulieren en werkwijzen geconfronteerd worden zijn de verplichte onderdelen van een ontwikkelingsperspectief geïntegreerd in het HGPD format (Handelingsgerichte procesdiagnostiek) dat door elke school gehanteerd wordt.



#### 4.5 Thuiszitten voorkomen

Passend onderwijs streeft naar een passende plek voor ieder kind. Wij accepteren daarom geen verzuim, schooluitval en thuiszitters. Ons uiteindelijke doel is leerlingen en jongeren goed toe te rusten voor een duurzame participatie in de samenleving. Van alle betrokkenen (onderwijs, gemeenten en de instellingen voor jeugdhulp en opvoedondersteuning) mag dus worden verwacht dat ze zich maximaal inzetten om thuiszitten te voorkomen. En, als het zich toch voordoet, dit zo snel mogelijk op te lossen.

Het tegengaan van thuiszitten vraagt nadrukkelijk om een nauwe samenwerking tussen onderwijs, gemeenten en de instellingen voor jeugdhulp en opvoedondersteuning. Voor eventuele (dreigende) thuiszitters wordt direct een plan van aanpak gemaakt.

Er is een doorzettingsmacht belegd bij het Samenwerkingsverband. Van deze doorzettingsmacht heeft het Samenwerkingsverband op het moment van schrijven geen gebruik hoeven maken. In ons Samenwerkingsverband is het aantal thuiszittende leerlingen zeer laag. Samen met de partners in het jeugddomein zorgen wij ervoor dat dit laag blijft.

In deze planperiode wordt de mogelijkheid onderzocht om bij jonge kinderen in een behandelgroep, op het moment dat ze 5 jaar worden, het onderwijs te betrekken bij de afweging of voltijdonderwijs (eventueel op termijn) mogelijk is.

*>> Zie bijlage 1 Verzuim en bijlage 7 Zorglicht.*

## Hoofdstuk 5

# De ondersteuningsstructuur



# 5. De ondersteuningsstructuur

---

Dit hoofdstuk geeft het beeld van het niveau van basisondersteuning op alle 116 scholen van het Samenwerkingsverband. Het Samenwerkingsverband zorgt voor een samenhangend geheel van voorzieningen voor extra ondersteuning binnen en tussen de scholen, zodat leerlingen een ononderbroken ontwikkelingsproces kunnen doormaken en leerlingen die extra ondersteuning nodig hebben een zo passend mogelijke plaats in het onderwijs krijgen.

## 5.1 Aanmelding en zorgplicht

Als ouders hun kind aanmelden op een school, heeft de school (en formeel het schoolbestuur) zorgplicht voor die leerling. Dat betekent dat de school zorgt dat er passend onderwijs komt voor de leerling. Als de school dat zelf niet kan, ook niet met extra ondersteuning binnen de eigen school, zorgt die school voor een alternatief. In ons Samenwerkingsverband kunnen de ouders en/of de school de bovenschoolse ondersteuningscoördinator inschakelen om dit afwegingsproces te ondersteunen. De school heeft volgens de wet 6 weken de tijd om een passende plek te bieden. Deze termijn kan 1 keer met 4 weken worden verlengd. In artikel 40 Wet Primair Onderwijs is bepaald dat de aanmelding schriftelijk dient te gebeuren en dat de ouders daarbij moeten aangeven of het kind ook nog bij andere scholen is aangemeld. Het Samenwerkingsverband heeft afgesproken dat de school waar als eerste is aangemeld de zogenaamde 'zorgplicht' heeft en dient te beoordelen of zij de leerling de noodzakelijke ondersteuning kan bieden. Tot de hele procedure is doorlopen en de school het kind al dan niet met extra ondersteuning heeft geplaatst óf voor een passende plek elders gezorgd heeft, kunnen andere scholen ervoor kiezen de aanmelding niet in behandeling te nemen.

Pas nadat de procedure is afgerond kunnen ouders hun kind op een andere school aanmelden. Goed overleg tussen ouders en school, uitmondend in een gezamenlijke aanmelding, heeft sterk de voorkeur. Als ouders willen aanmelden, maar school staat hier niet achter, dan wordt de aanmelding wel in behandeling genomen en is school verplicht om mee te werken.

>> *Zie voor meer informatie en uitleg ook bijlage 7 'Zorgplicht'.*

## 5.2 De ondersteuningsniveaus

Het is de opdracht voor scholen en schoolbesturen in het Samenwerkingsverband om tot een continuüm van onderwijs en ondersteuning te komen waarbij elk schoolbestuur verantwoordelijk is voor de kwaliteit van het onderwijs. De basisondersteuning die elke school dient te bieden vormt hiervoor het fundament. Ouders mogen dit van iedere basisschool in ons Samenwerkingsverband verwachten.

Het Samenwerkingsverband hanteert de volgende niveaus van ondersteuning:

<b>Basisondersteuning</b>	Niveau 1:	Groepsplan/handelingsplan onder verantwoordelijkheid van de leerkracht.
	Niveau 2:	Handelingsplan met ondersteuning binnen de eigen school waarbij een beroep gedaan kan worden op de regulier beschikbare middelen.
<b>Lichte/extra ondersteuning</b>	Niveau 3:	Extra ondersteuning /ondersteuningsarrangementen op de eigen school en/of in combinatie met andere scholen, waarbij een beroep gedaan kan worden op middelen van het Samenwerkingsverband.
	Niveau 4:	Plaatsing in het speciaal basisonderwijs (sbo).
<b>Zware/speciale ondersteuning</b>	Niveau 5:	Plaatsing in het speciaal onderwijs (so).

En de volgende ijkpunten:

<b>Ijkpunten</b>		
<b>Niveau 1/2</b>		<p>De handelwijze van de school is gebaseerd op HGPD-denken en werken.</p> <p>De school heeft beschreven hoe de persoonlijke ontwikkeling en het vakmanschap van elke leraar wordt gestimuleerd.</p>
<b>Niveau 3</b>		<p>De school heeft een adequate ondersteuningsstructuur.</p> <p>De school kan een beroep doen op een Bovenschoolse ondersteuningscoördinator.</p> <p>De school heeft beschreven welke interne en externe ondersteuning en expertise beschikbaar is.</p> <p>Deze interne en externe ondersteuning en expertise is direct toegankelijk.</p> <p>Ouders worden altijd betrokken bij het formuleren van het ontwikkelingsperspectief (OPP) en doelen en activiteiten van de leerling.</p> <p>Er worden gemeenschappelijke arrangementen ontwikkeld met eigen scholen of in combinatie met andere besturen.</p> <p>De school levert een bijdrage aan het ontwikkelen en onderhouden van expertise d.m.v. relevante 'kenniskringen'.</p>

<b>Niveau 4 (SBO)</b>		De school omschrijft in hoeverre er wordt samengewerkt met ketenpartners in bijvoorbeeld de jeugdhulp. De school heeft beschreven welke ondersteuning zij kan bieden aan leerlingen die een toelaatbaarheidsverklaring hebben gekregen en dus niet voldoende ondersteund kunnen worden in het regulier onderwijs. Ook niet met extra hulp. De in niveau 1 t/m 3 benoemde IJkpunten zijn ook op deze school van toepassing.
<b>Niveau 5 (SO)</b>		De school heeft beschreven welke ondersteuning zij kan bieden aan leerlingen die een toelaatbaarheidsverklaring hebben gekregen en dus niet voldoende ondersteund kunnen worden in het regulier onderwijs. Ook niet met extra hulp. De in niveau 1 t/m 3 benoemde ijkpunten zijn ook op deze school van toepassing.
<b>Onderscheidende factoren voor SBO (niveau 4) of SO (niveau 5)</b>		
De school is gericht op een specifieke doelgroep.		
	1	Specifieke leerproblemen bij kinderen die moeilijker dan gemiddeld leren.
	2	Kinderen die gemakkelijker dan gemiddeld leren.
	3	Kinderen met een lichamelijke beperking.
	4	Kinderen met een verstandelijke beperking.
	5	Kinderen met gedrags- en omgangsproblemen, eventueel voorkomend uit een stoornis of beperking
	6	Kinderen met een langdurige ziekte.
	7	Kinderen met meervoudige beperkingen.

### 5.2.1 Basisondersteuning

In het Samenwerkingsverband moeten alle scholen zorgen voor een minimumniveau aan ondersteuning. In dit ondersteuningsplan zijn afspraken beschreven over de basisondersteuning.

#### Niveau 1 en 2

Elk bestuur is verantwoordelijk dat elk van haar leerlingen onderwijs krijgt waarin basisondersteuning van voldoende kwaliteit wordt geboden zonder een beroep te kunnen en hoeven doen op de middelen van het Samenwerkingsband.

#### De basisondersteuning die elke school van het Samenwerkingsverband levert omvat in elk geval:

- de preventieve (onderwijs)ondersteuning: tijdig signaleren van motorische, taal-, leer-, opgroei- en opvoedproblemen;
- een aanbod voor leerlingen met enkelvoudige ernstige lees- en spellingsproblemen of dyslexie, leerlingen met enkelvoudige ernstige rekenproblemen of dyscalculie;
- onderwijsprogramma's en leerlijnen die zijn afgestemd op leerlingen met een meer of minder dan gemiddelde intelligentie. De begrenzing van onderwijsondersteuning binnen een reguliere school op basis van het IQ alleen, wordt vermeden;

- (ortho-)pedagogische en/of (ortho-)didactische programma's en methodieken die gericht zijn op sociale veiligheid en het voorkomen van gedragsproblemen;
- een (ortho-)pedagogische aanpak en klimaat dat uitgaat van mogelijkheden in de begeleiding van kinderen met specifieke begeleidingsvragen, al dan niet vanwege stoornissen of handicaps, maar tegelijk realistisch is in het formuleren van grenzen van de basisondersteuning.

Elke school heeft daartoe een ondersteuningsstructuur ingericht waardoor duidelijk is hoe preventieve en curatieve interventies beschikbaar zijn en hoe de expertise van samenwerkende scholen en ketenpartners wordt ingezet.

### 5.2.2 Lichte ondersteuning/ extra ondersteuning

In deze tweede planperiode wordt een groep van deskundigen samengesteld op het gebied van lichte ondersteuningsvragen. De mogelijkheden worden onderzocht om samen te werken met het Samenwerkingsverband VO 3101.

#### Lichte ondersteuning (Niveau 3)

Elk schoolbestuur heeft de ruimte om, met de door het Samenwerkingsverband daarvoor beschikbaar gestelde middelen, eigen keuzes te maken die passen bij de lokale situatie en de eigen historie. Elk bestuur bepaalt zelf hoe de extra ondersteuning op de basisschool wordt vormgegeven, hoe en wanneer (ambulante) expertise wordt ingezet, en of er al dan niet gemeenschappelijke arrangementen worden ontwikkeld met eigen scholen of in combinatie met andere schoolbesturen.

#### Speciaal basisonderwijs (Niveau 4)

We kennen zeven scholen voor speciaal basisonderwijs die in het verleden bewust regionaal gespreid zijn in de regio en daarom een redelijk overzichtelijk voedingsgebied kennen. De scholen voor speciaal basisonderwijs zijn allen ondergebracht bij een van de grotere schoolbesturen.

Speciaal basisonderwijs is toegankelijk voor leerlingen van scholen van andere schoolbesturen als het Samenwerkingsverband een toelaatbaarheidsverklaring heeft afgegeven en ouders ervoor kiezen hun kind op die sbo-school aan te melden.

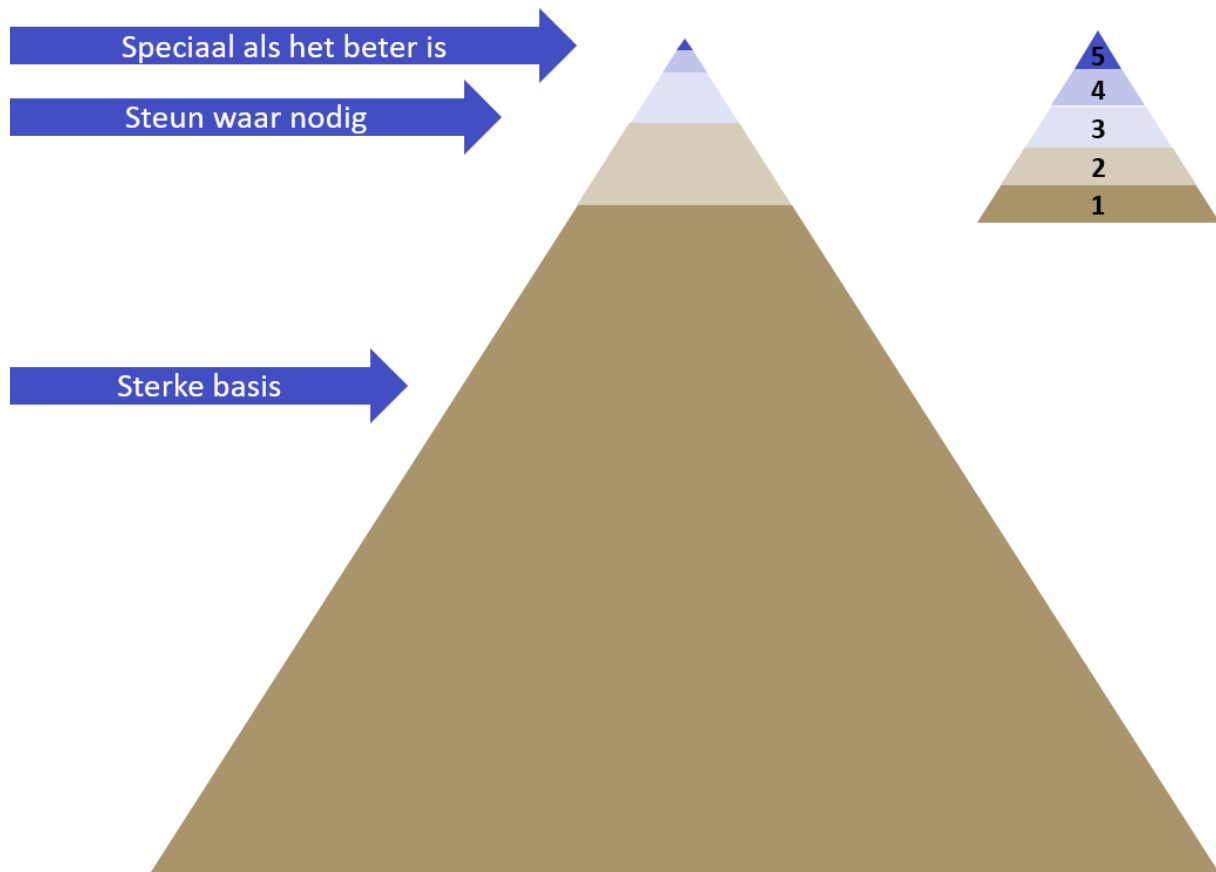
### 5.2.3 Zware ondersteuning/ speciale ondersteuning

#### Speciaal onderwijs (Niveau 5)

- De scholen voor speciaal onderwijs zijn enerzijds zelfstandige eenheden (met een rechtstreekse bekostiging, eigen personeel en eigen bestuur) die zelf hun doelen en ambities formuleren, en anderzijds afhankelijk van het Samenwerkingsverband omdat zij alleen leerlingen mogen inschrijven met een toelaatbaarheidsverklaring (TLV). Een uitzondering hierop zijn kinderen die in behandeling zijn bij een residentiële instelling en ingeschreven worden bij de daarmee samenwerkende so-school.
- De scholen voor speciaal onderwijs beschrijven in hun schoolondersteuningsprofiel welke ondersteuning zij kunnen bieden aan leerlingen die een toelaatbaarheidsverklaring van het Samenwerkingsverband gekregen hebben.
- De Wet kwaliteit speciaal en voortgezet speciaal onderwijs biedt de mogelijkheid voor een clusteroverstijgende verbrede toelating van leerlingen.
- Speciale onderwijsvoorzieningen zijn toegankelijk voor leerlingen uit ons Samenwerkingsverband, maar ook voor leerlingen van buiten onze regio. Een toelaatbaarheidsverklaring voor speciaal

onderwijs is immers landelijk geldig. Daarom kunnen leerlingen uit onze regio ook instromen (met een TLV) in een speciale onderwijsvoorziening in een ander samenwerkingsverband.

In Noord-Limburg ziet de ondersteuningsstructuur er als volgt uit:



#### **Samenwerking met cluster 1**

Een kwart van de leerlingen met een visuele beperking is voor (een deel van) hun onderwijsloopbaan aangewezen op een aparte onderwijsinstelling. De helft van deze leerlingen heeft een meervoudige beperking. Driekwart van de leerlingen echter neemt deel aan het gewone (thuisnabije) onderwijs met ondersteuning van ambulante onderwijskundige begeleiding. De Koninklijke Visio, een van de twee landelijke instellingen, is daarbij de samenwerkingspartner voor Zuid-Nederland.

#### **Samenwerking met cluster 2**

Voor leerlingen met een auditieve en/of communicatieve beperking (doof, slechthorend en/of ernstige spraaktaalmoeilijkheden), waarbij de onderwijsbehoefte de zorgplichtmogelijkheden overstijgt, werken we samen met De Taalbrug, onderdeel van Vitus Zuid. Er gelden landelijk vastgestelde criteria om vast te stellen of een kind tot de doelgroep van De Taalbrug behoort en/of ambulante begeleiding binnen de basisschool of plaatsing in het speciaal onderwijs op De Taalbrug tot de mogelijkheden behoort.

### **Samenwerking ten behoeve van leerlingen met epilepsie**

Leerlingen met epilepsie en aanverwante neurologische stoornissen kunnen, als er sprake is van specifieke onderwijsbehoeften, rekenen op ondersteuning vanuit het Landelijk Werkverband Onderwijs en Epilepsie (LWOE) dat hiertoe door het ministerie van Onderwijs Cultuur en Wetenschap rechtstreeks gefinancierd wordt (en waar het Samenwerkingsverband dus niet verantwoordelijk voor is). Voor extra ondersteuning in de klas dienen we wel het eigen ondersteuningsbudget in te zetten.

Het LWOE wordt gevormd door de ambulante diensten van de twee Nederlandse epilepsiescholen 'De Berkenschutse' in Heeze en 'De Waterlelie' in Cruquius. Beide scholen zijn verbonden aan een Epilepsiecentrum (3e-lijns ziekenhuis) voor epileptologie en neurologisch bepaalde leerstoornissen, respectievelijk Kempenhaeghe en Stichting Epilepsie Instellingen Nederland (SEIN). Het LWOE biedt ondersteuning aan leerlingen met epilepsie in het reguliere onderwijs en leerlingen in het speciaal onderwijs.

### **Samenwerking ten behoeve van zieke leerlingen**

Zorgdragen voor continuïteit in onderwijs tijdens ziekte is de verantwoordelijkheid van de school waar de leerling is ingeschreven. Voor informatie over en begeleiding bij het inrichten van dit proces kan een beroep gedaan worden op Onderwijsondersteuning Zieke Leerlingen (OZL). Kinderen die ziek zijn hebben vaak tijdelijk of langdurig behoefte aan extra ondersteuning van de school. De consulenten Onderwijsondersteuning Zieke Leerlingen begeleiden zieke leerlingen in het onderwijs en ondersteunen de school waar nodig. De consulenten zijn aangesloten bij het landelijk netwerk Ziek zijn & onderwijs (Ziezon). Deze ondersteuning wordt door de overheid bekostigd. Leerlingen die ziek zijn kunnen rechtstreeks door de scholen worden aangemeld via [www.bco-onderwijsadvies.nl](http://www.bco-onderwijsadvies.nl). Meer informatie over ondersteuning van zieke kinderen is te vinden op de website van [Ziezon](http://Ziezon.nl); [www.ziezon.nl](http://www.ziezon.nl).

### **Samenwerking ten behoeve van meer- en hoogbegaafde leerlingen**

Hoogbegaafde leerlingen op de basisschool zijn niet altijd te herkennen aan hoge prestaties. Goede afstemming van onderwijs is nodig om te voorkomen dat zij gedemotiveerd raken, onvoldoende vaardigheden ontwikkelen, zich een buitenbeentje voelen in de groep of gedragsproblemen ontwikkelen. Het Samenwerkingsverband onderkent hoogbegaafdheid als een gebied waar extra ondersteuning op school nodig kan zijn. De schoolbesturen hebben in hun bestuursondersteuningsprofiel beschreven hoe zij scholen ondersteunen bij de begeleiding van hoogbegaafde leerlingen in het reguliere of speciaal (basis)onderwijs. Hierbij staat het afstemmen van de pedagogische begeleiding en het didactische aanbod op de onderwijs- en ontwikkelbehoeften van de hoogbegaafde leerling centraal.

Hierbij kan gedacht worden aan:

- Begeleiding van de intern begeleider en de leerkracht
- Advies bij de didactische aanpak en het inhoudelijke leerstofaanbod
- Advies bij de taakaanpak/werkhouding
- Advies bij de sociale en/of emotionele begeleiding
- Advies bij onderpresteren

Samen met het Samenwerkingsverband VO 3101 is er een werkgroep ten behoeve van de ondersteuning aan leerlingen met meer- en hoogbegaafdheid. Zo is er binnen scholen meer kennis nodig over hoogbegaafdheid, is er meer passend aanbod nodig voor hoogbegaafde leerlingen en is een betere samenwerking tussen scholen binnen de regio gewenst. In het Regeerakkoord is daarom 56 miljoen euro extra uitgetrokken voor de specifieke onderwijsbehoeften van hoogbegaafde leerlingen. Dit geld komt bovenop de middelen die samenwerkingsverbanden ontvangen voor passend onderwijs.



### 5.3 De bovenschoolse ondersteuningscoördinator

De bovenschoolse ondersteuningscoördinatoren (boc'ers) zijn verenigd in het BOC-netwerk. Als netwerk staan zij in contact met alle 116 scholen en kennen de intern begeleiders of kwaliteitsteamleden van de betreffende schoolbesturen. De intern begeleiders zijn immers samen met de leerkrachten verantwoordelijk voor passend onderwijs in de scholen. Het is belangrijk dat we weten wat er in de dagelijkse praktijk speelt. Door middel van kennisdeling en intervisie werken de boc'ers op een collegiale wijze en effectieve manier samen. Het doel is vooral gericht op het uitvoeren, afstemmen en verbeteren van de ondersteuningsstructuur en de ondersteuningsactiviteiten. Het BOC-netwerk denkt in mogelijkheden en op casusniveau staat het kind altijd voorop. Zij opereren vanuit het Samenwerkingsverband en werken als betrokken collega's samen. De voorzitter van het BOC-netwerk is de directeur van het Samenwerkingsverband.

De bovenschoolse ondersteuningscoördinatoren kunnen op verzoek van ouders en/of scholen ondersteuning bieden als er vragen zijn over een passend aanbod voor kinderen. Er worden dan rondetafelgesprekken (RTG) gevoerd. Ook als ouders en school geen overeenstemming bereiken over een passend aanbod, kan de bovenschoolse ondersteuningscoördinator een advies uitbrengen over de nodige ondersteuning voor deze leerling.

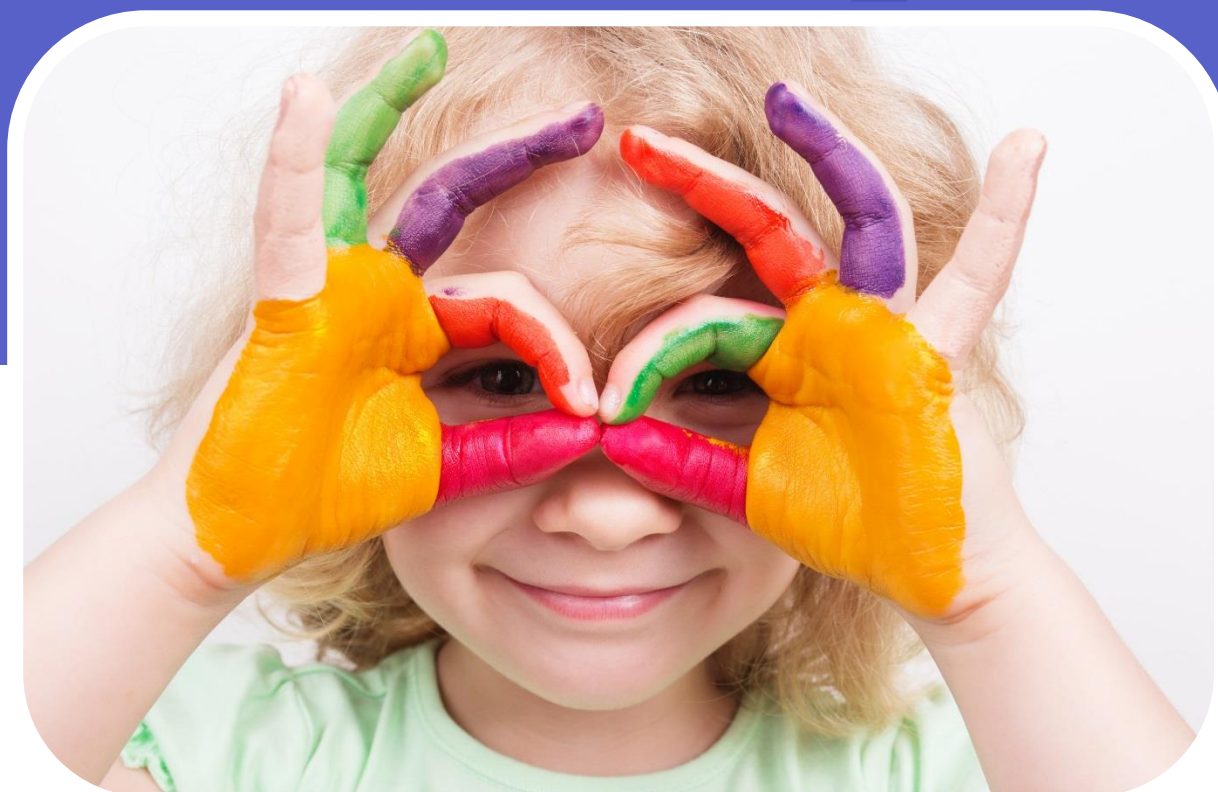
De bovenschoolse ondersteuningscoördinator heeft samen met de intern begeleider en/of kwaliteitsteamlid ook een belangrijke rol om schoolverzuim te voorkomen. Mocht worden geconcludeerd dat wisseling van school of schoolsoort wenselijk is, dan kan de bovenschoolse ondersteuningscoördinator ouders en school hierin ondersteunen. Voor informatie over procedures rondom het aanvragen van een toelaatbaarheidsverklaring wordt verwezen naar hoofdstuk 6.

#### **Samenwerking met de gemeenten in Noord-Limburg**

Samenwerking tussen scholen en gemeenten maakt onderdeel uit van de ondersteuningsstructuur van het Samenwerkingsverband. Concreet zijn medewerkers van het Centrum voor Jeugd en Gezin, sociale wijkteams, gezinscoaches (termen kunnen per gemeente verschillen) laagdrempelig toegankelijk voor scholen (en omgekeerd). Voor meer informatie hierover wordt verwezen naar hoofdstuk 8.

## Hoofdstuk 6

# Procedures



# 6. Procedures

---

In dit hoofdstuk staan de procedure en de criteria voor de plaatsing van leerlingen op de speciale scholen voor basisonderwijs en op de scholen voor speciaal onderwijs van het Samenwerkingsverband beschreven. Het Samenwerkingsverband heeft de wettelijke taak om procedures en criteria vast te stellen voor verdeling, besteding en toewijzing van ondersteuningsmiddelen en ondersteuningsvoorzieningen aan de scholen. Het schoolbestuur van de school waar de leerling is aangemeld of ingeschreven vraagt bij het Samenwerkingsverband de toelaatbaarheidsverklaring aan. Het Samenwerkingsverband beslist of de leerling toelaatbaar is en geeft vervolgens een toelaatbaarheidsverklaring af.

In de procedure maken we onderscheid tussen het *toewijzen van extra ondersteuning* (niveau 3) en het *afgeven van een toelaatbaarheidsverklaring* voor het speciaal basisonderwijs en het speciaal onderwijs (niveau 4 resp. 5). Een niveau is een combinatie van een ondersteuningsvraag van de leerling en het aanbod van de school. Deze kunnen verschillen in intensiteit. Dit zijn twee verschillende grootheden binnen hetzelfde continuüm 'van licht naar zwaar' of van 'preventief naar curatief'. Beide stappen in de procedure dienen te voldoen aan de kwaliteitseisen: betrokkenheid van ouders en interdisciplinair overleg (indien nodig en in functionele samenstelling) afgestemd op de ernst en de zwaarte van de ondersteuning en/of de handelingsverlegenheid van de school. Ook dienen ze gebaseerd te zijn op de Handelingsgerichte procesdiagnostiek (HGPD).

## 6.1 Toewijzing van extra ondersteuning in niveau 3

De grootste groep leerlingen heeft voldoende aan de basisondersteuning die bekostigd wordt uit de reguliere lumpsumvergoeding waar elke school zelf verantwoordelijk voor is. Een beperkte groep leerlingen heeft meer nodig: lichte of zware ondersteuning. Voor deze groep leerlingen ontvangt het Samenwerkingsverband een budget.

Bij het maken van de keuzes worden besturen gehouden aan de volgende principes:

- Geen kind tussen de wal en het schip.
- Aangeboden trajecten dienen te voldoen aan de afgesproken kwaliteitscriteria (zie hierboven).
- Plaatsingen in het speciaal onderwijs zo mogelijk in korte, tijdelijke trajecten.

### Beoordeling profielen

Welke ondersteuning in de praktijk beschikbaar is, wordt vastgelegd in het schoolondersteuningsprofiel, (zie paragraaf 4.2) van elke school en in het bestuursondersteuningsprofiel, (zie paragraaf 4.3) van elk bestuur. In het schoolondersteuningsprofiel wordt zo concreet mogelijk geformuleerd waar ouders wel en niet op kunnen rekenen. Uiteraard is er een relatie tussen de ondersteuningsmogelijkheden van een school en aspecten als groeps grootte, groepssamenstelling, het effect van andere leerlingen met ondersteuningsbehoeften in de klas en deskundigheid en beschikbaarheid van (extra) personeel. Deze profielen worden voorgelegd aan het bestuur van het Samenwerkingsverband dat aan de hand hiervan beoordeelt of daarmee sprake is van een dekkend netwerk van scholen dat aan alle leerlingen een

passende onderwijsplek kan aanbieden. Indien het dagelijks bestuur en de directeur van het Samenwerkingsverband beoordelen dat dit niet het geval is, nemen zij aanvullende maatregelen. Resultaten (kwalitatief, kwantitatief, financieel) worden dan centraal gemonitord en geëvalueerd in het bestuur van het Samenwerkingsverband.

### Maximale inspanning

Extra ondersteuning (inzet van expertise) is nodig als de basisschool met reguliere mogelijkheden (basisondersteuning) niet in staat is op een verantwoorde manier passend onderwijs aan de leerling te bieden. De behoefte aan inzet van extra ondersteuning is dus mede afhankelijk van de kwaliteit van het onderwijs en de basisondersteuning van de (samenwerkende) leraar, in de context van de school en de omgeving (gezin) van het kind. Op elke school en door elk schoolbestuur zal daarom een maximale inspanning geleverd worden om aan kinderen en leerkrachten een rijke onderwijsleercontext aan te bieden en de persoonlijke ontwikkeling en het vakmanschap van elke leerkracht te vergroten en maximaal in te zetten t.b.v. signalering, analyse, (evt. diagnose), handelen, evalueren en reflecteren. In eerste instantie maakt dit onderdeel uit van het professionele handelen van de leerkracht, waar nodig in samenwerking met collega's en de intern begeleider van de school. Dit alles maakt onderdeel uit van de **basisondersteuning**, omschreven in het **schoolondersteuningsprofiel** van elke school.

### In overleg

Middels overleg en in aanwezigheid van ouders, wordt de ondersteuningsbehoefte van de leerling en/of leerkracht besproken en vastgesteld. De samenstelling van dat overleg is flexibel, waarbij ook de potentiële uitvoerder van de extra ondersteuning wordt betrokken. Als extra ondersteuning nodig is, dan zal deze door de deelnemers van het betreffende overleg worden toegewezen. De extra ondersteuning is gericht op versterking van het handelen van de leerkracht en/of (individuele) begeleiding van kinderen. De vormgeving van de extra ondersteuning kan per (samenwerkend) schoolbestuur verschillen. De inzet van de **extra ondersteuning** wordt omschreven in een **ontwikkelingsperspectief** van de leerling waarvan over het handelingsdeel overeenstemming moet zijn met de ouders. Dit is wettelijk verplicht.

### Inrichting extra ondersteuning

Bij de inrichting van de extra ondersteuning waarborgt elk (samenwerkend) schoolbestuur:

- het behoud, verdieping en verbreding van expertise op de diverse begeleidingsniveaus door de inrichting van persoonlijke leer- en ontwikkeltrajecten;
- leren van en met elkaar (binnen het bestuur);
- samenwerking met gespecialiseerde instellingen;
- regelmatige uitwisseling van expertise en ervaringen met collega's van andere schoolbesturen binnen het Samenwerkingsverband wordt in deze planperiode verder ingericht.

Er worden eisen gesteld aan de aard en kwaliteit van de uit te voeren activiteiten, die zowel preventief als curatief van aard kunnen zijn. Te denken valt aan inzet van gespecialiseerde leraren, gedragswetenschappers, orthopedagogen, logo-, ergo- en fysiotherapie.

Tot het direct voor school toegankelijke aanbod in niveau 3 behoren tenminste:

- ondersteuning van de leerkracht en de school in het omgaan met verschillen tussen leerlingen;
- ondersteuning van kind en leerkracht t.b.v. kinderen met lichamelijke problemen, verstandelijke beperkingen en/of gedrags- en omgangsproblemen;
- ondersteuning van school en ouders op het gebied van opvoeding in relatie tot het functioneren van het kind in het onderwijs (via sociale wijkteams, gezinscoaches);

- het gebruikmaken van speciale expertise wanneer de stoornis of handicap van een kind het aanbod of kennis van de school overstijgt. Dit is met name aan de orde bij stoornissen of handicaps die een zodanig specifieke aanpak vergen dat redelijkerwijs niet mag worden verwacht dat het regulier onderwijs hiermee ervaring heeft kunnen opdoen.

## 6.2 Toelaatbaarheid in niveau 4 en niveau 5

Voor plaatsing in het speciaal basisonderwijs en speciaal onderwijs is een toelaatbaarheidsverklaring (TLV) nodig. Het afgeven van een toelaatbaarheidsverklaring is een belangrijke formele stap, waar gedegen (interdisciplinair) overleg op basis van de Handelingsgerichte procesdiagnostiek HGPD aan ten grondslag moet liggen en waar de positie van de ouders geborgd moet zijn. Dit overleg wordt een bespreking in 'het ondersteuningsloket' genoemd.

Deelnemers aan het ondersteuningsloket zijn ouders en onafhankelijke, inhoudelijke deskundigen. De inhoudelijke deskundigen hebben kennis over de ontwikkelings- en/of opvoedingsvragen van de leerling, over de context (school en verdere omgeving) en over de gevraagde (mogelijke) oplossing waaronder de ondersteuningsmogelijkheden van leerlingen in het speciaal basisonderwijs en speciaal onderwijs. Het overleg (en de voorbereiding daarvan) is erop gericht om het functioneren van de leerling in de bestaande context en de belangrijkste ondersteuningsbehoeften van het kind en de school of instelling van herkomst eenduidig in beeld te brengen. Ook is het overleg erop gericht om het benodigde ondersteuningsarrangement te definiëren en van daar uit al dan niet een advies voor plaatsing in het speciaal basisonderwijs respectievelijk speciaal onderwijs af te geven. In de praktijk is dit weliswaar soms een rondetafelgesprek (RTG), maar dit kan tevens de functie hebben van een bespreking in het ondersteuningsloket.

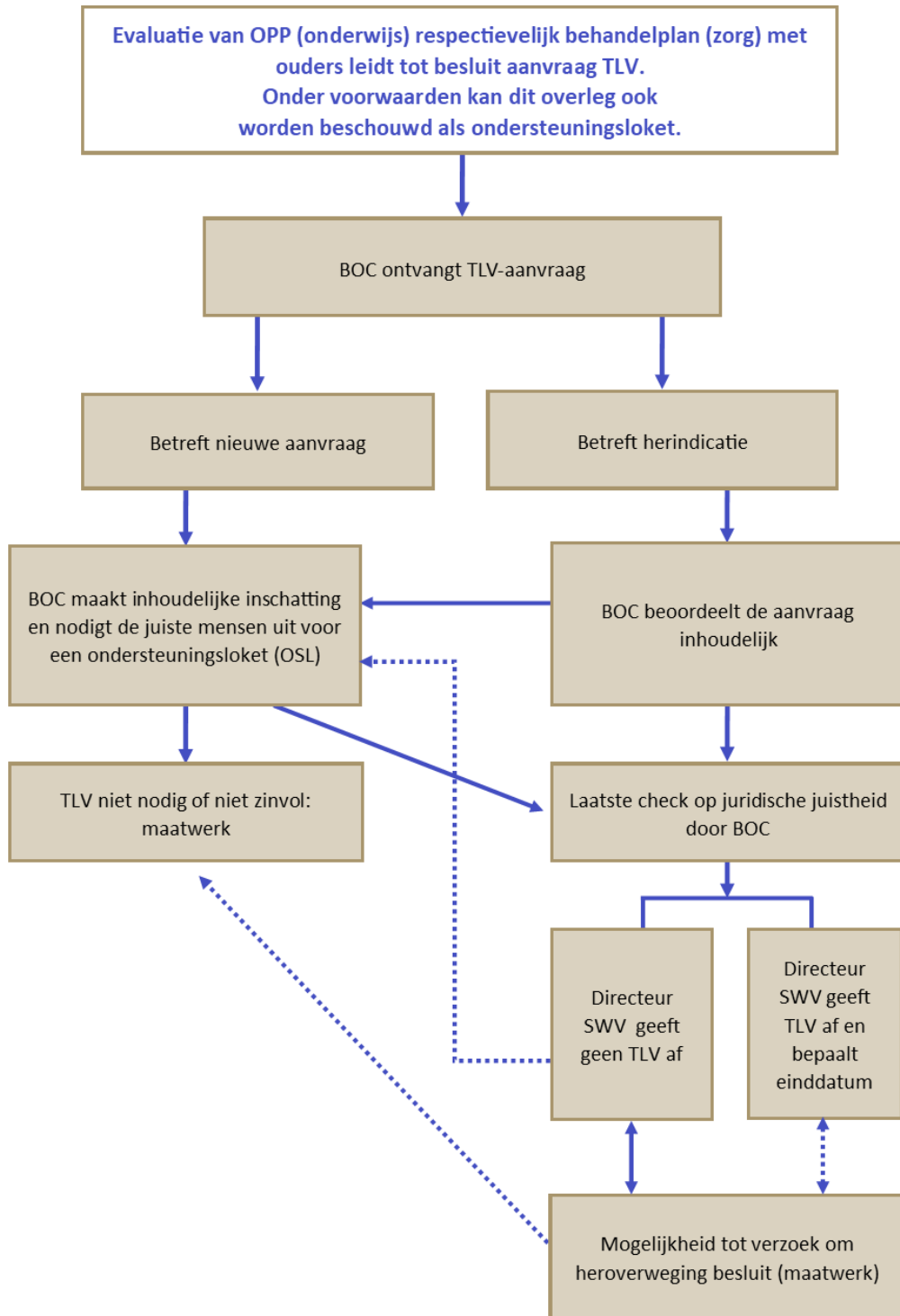
De bovenschoolse ondersteuningscoördinator ondersteunt en bewaakt het werkproces van het bepalen van (tijdelijke) toelaatbaarheid. Hij/zij informeert, communiceert, adviseert, confronteert en medieert binnen de uitgezette kaders en rapporteert aan het schoolbestuur over de vervulling van de zorgplicht en aan de directeur van het Samenwerkingsverband over de relevante aspecten met betrekking tot het ondersteuningsplan. Nadat alle processtappen door de bovenschoolse ondersteuningscoördinator zijn doorlopen en het deskundigenadvies is geformuleerd volgens de gemaakte afspraken besluit de directeur tot het afgeven van een toelaatbaarheidsverklaring.

Een toelaatbaarheidsverklaring wordt afgegeven als uit het hierboven omschreven traject is gebleken dat:

- De huidige school onvoldoende in staat is passend onderwijs te bieden (ook niet met extra ondersteuning in niveau 3).
- Een school voor speciaal basisonderwijs respectievelijk speciaal onderwijs deze mogelijkheden wel heeft.

*Op de volgende pagina zijn de stappen bij aanvraag van een toelaatbaarheidsverklaring op hoofdlijnen weergegeven. De bovenschoolse ondersteuningscoördinator draagt zorg voor een zorgvuldig proces. Uiteraard is er altijd sprake van maatwerk.*

Aanvraag TLV voor SBO en SO op hoofdlijnen



### Handelingsgerichte procesdiagnostiek

De werkwijze gaat uit van handelingsgerichte procesdiagnostiek (HGPD). Dat betekent dat, voorafgaande aan de besluitvorming, voor elk traject in beeld is gebracht:

- de voorgeschiedenis (zo nodig vanaf de leeftijd 9 maanden);
- resultaten van uitgevoerde (onderzoeks-) activiteiten;
- interventies in het onderwijs- en begeleidingsverleden en het succes daarvan;
- het actuele beeld m.b.t. de lichamelijke ontwikkeling/sociaal-emotionele ontwikkeling resp. gedrag/leerontwikkeling (incl. werkhoudingsaspecten en leermotivatie)/onderwijscontext/gezinscontext. Dit alles vermeld in compenserende en belemmerende factoren;
- de weging van de in voorgaande punten omschreven informatie;
- de daaraan gerelateerde ondersteuningsbehoefte van de leerling, de leraar en school en, waar nodig, het gezin.

Op basis daarvan wordt een onderwijs- en/of ondersteuningsarrangement gedefinieerd, waaruit de eventuele noodzaak volgt voor plaatsing in het speciaal basisonderwijs of speciaal onderwijs. Als die noodzaak er niet is, wordt er uitzicht geboden op een alternatief.

### Continuïteit in ondersteuning

De in beeld gebrachte ondersteuningsbehoeften van de leerling vormen de basis voor de verdere begeleiding binnen de (toekomstige) school van de leerling. Hierdoor ontstaat er continuïteit in de ondersteuning. Zo nodig wordt in dit verband tevens geadviseerd over aanvullende interventies die ten dienste staan van het kind en zijn/haar omgeving (school en thuis). Hierbij valt te denken aan vormen van jeugdhulp.

### Advies

Als het ondersteuningsloket uiteindelijk geen unaniem advies kan uitbrengen, schat de bovenschoolse ondersteuningscoördinator in welk maatwerktraject alsnog tot een advies kan leiden. Als een bovenschoolse ondersteuningscoördinator geen maatwerktraject kan inrichten dan vraagt de betreffende boc'er aan zijn/haar collega's om mee te denken zodat er een maatwerktraject gevonden wordt. Mocht dat niet tot een succes leiden dan neemt de directeur van het Samenwerkingsverband een besluit.

Het is wettelijk verplicht dat er twee onafhankelijke deskundigen, orthopedagoog of psycholoog, een positief advies geven over de afgifte van een toelaatbaarheidsverklaring. Afhankelijk van de ondersteuningsvraag kan gekeken worden wie als tweede deskundige deze instemming kan geven (bijv. een jeugdpsycholoog, een pedagoog, arts, revalidatiearts of schoolmaatschappelijk werker).

Bij een voorgenomen terugplaatsing van speciaal basisonderwijs of speciaal onderwijs naar een basisschool wordt, behalve de ouders, tenminste de beoogde basisschool betrokken bij de afweging. Laatstgenoemde kan de bovenschoolse ondersteuningscoördinator van het betreffende bestuur vragen om hierover te adviseren.

Ten aanzien van een toelaatbaarheidsverklaring speciaal onderwijs voor leerlingen met een visuele, auditieve en/of communicatieve beperking of epilepsie gelden soms afwijkende procedures. Ook is er een andere procedure als kinderen voor behandeling worden opgenomen bij de Mutsaertsstichting.

## Residentieel

De doorstroom die samenhangt met de combinatie van behandeling van de geestelijke gezondheidszorg voor jeugdigen (J-GGZ) en onderwijs neemt hierin een bijzondere plaats in. Het betreft de zogenaamde plaatsing residentieel.

### ▪ Wettelijke Context

Onder het bekostigingssysteem via het Samenwerkingsverband vallen ook leerlingen die gedurende een bepaalde periode verblijven in een residentiële instelling en ingeschreven worden op een school voor (v)so waar de instelling mee samenwerkt op basis van een overeenkomst.

Dat kan bijvoorbeeld een instelling voor (open) jeugdhulp of geestelijke gezondheidszorg zijn. Voor deze leerlingen geldt dat zij niet dezelfde procedure van aanmelding tot toelating doorlopen als de andere leerlingen in het funderend onderwijs en in het (voortgezet) speciaal onderwijs in cluster 3 en 4 voor wie de zorgplicht geldt. Zij worden op de school geplaatst die aan de residentiële instelling is verbonden zonder de procedure van het verkrijgen van een toelaatbaarheidsverklaring te hebben doorlopen. De zorgindicatie is in deze situaties leidend. Onderwijs moet dan gelijk kunnen worden aangeboden. De toelaatbaarheid geldt zolang de leerling op de residentiële instelling is geplaatst. Indien de leerling ook daarna is aangewezen op het (v)so, moet een toelaatbaarheidsverklaring worden aangevraagd.

### Ondersteuningsloket

Zoals hierboven beschreven initieert de BOC'er een bespreking van het ondersteuningsloket. In deze planperiode wordt de kwaliteit van de ondersteuningsloketten nog verder geoptimaliseerd. Dit zou kunnen betekenen dat er drie onafhankelijke ondersteuningsloketten zijn voor het gehele Samenwerkingsverband. Tevens wordt meer de nadruk gelegd om ook na plaatsing te bekijken of het kind hiermee het beste geholpen is. In het ondersteuningsloket neemt er vanuit het Samenwerkingsverband een vaste gz-psycholoog of orthopedagoog deel aan het overleg wanneer speciaal onderwijs (niveau 5) wordt overwogen. Uitgangspunt van de bespreking in het ondersteuningsloket is: de onderwijs- en ondersteuningsbehoefte van de leerling en de school. Wat hebben beiden nodig, om een succesvolle schoolloopbaan te realiseren? Hoe kan het ondersteuningsloket de school en de leerling hierbij ondersteunen? Dit uitgangspunt vraagt om een handelings- en oplossingsgerichte aanpak. Het heeft als taken:

- Advisering van school, ouders en leerlingen van het Samenwerkingsverband op het gebied van leerlingenzorg.
- Toeleiding van leerlingen (aangemeld door scholen) naar passende onderwijs(zorg)trajecten.
- Samen met de Commissie voor de Begeleiding (CvB) van het speciaal onderwijs optimaliseren of een leerling teruggeplaatst of overgeplaatst kan worden naar het regulier onderwijs als dat beter is voor het kind.

### Heraanvragen voor verlenging van de toelaatbaarheidsverklaring

Dit geldt voor leerlingen bij wie eerder een toelaatbaarheidsverklaring is afgegeven door ons Samenwerkingsverband. Alle plaatsingen in het speciaal basisonderwijs en het speciaal onderwijs zijn, tenzij het ondersteuningsloket anders adviseert, tijdelijk van aard. De uiterste geldigheidsdatum wordt in de toelaatbaarheidsverklaring vermeld. Een toelaatbaarheidsverklaring is in principe maximaal geldig tot het einde van het schooljaar waarin een leerling 12 jaar wordt. Hiervan kan beredeneerd worden afgeweken, met name als het kind met een 'extra' S(B)O een hoger uitstroomperspectief kan behalen. De aanvragende school zal dit bij aanvraag moeten onderbouwen. Wanneer continuering van de plaatsing wordt geadviseerd door de betreffende school, wordt de toelaatbaarheidsverklaring tijdig (voor 1 april van



het betreffende schooljaar) aangevraagd bij de bovenschoolse ondersteuningscoördinator die betrokken is geweest bij het afgeven van de eerdere toelaatbaarheidsverklaring. Uit die aanvraag blijkt welke ondersteuning is geboden, welk resultaat dit heeft gehad, welke ondersteuningsbehoeften het kind nog heeft en waarom de plaatsing in het speciaal onderwijs zou moeten worden gecontinueerd. Ook de mening of wens van de ouders moet uit die aanvraag blijken. In de praktijk gebruikt de school hiervoor het aanmeldingsformulier van het Samenwerkingsverband en volgt de inhoudelijke onderbouwing uit het meegestuurde, recent geëvalueerde ondersteuningsperspectief (OPP) van de betreffende school voor speciaal basisonderwijs of speciaal onderwijs.

Na ontvangst weegt de bovenschoolse ondersteuningscoördinator af, of de aanvraag aan de wettelijke eisen voldoet (bijv. rondom de twee verplichte deskundigenverklaringen) en of de aanvraag zonder meer kan worden gehonoreerd. Bij twijfel of aanvullende vragen neemt de bovenschoolse ondersteuningscoördinator contact op met de aanvragende school. Zo nodig initieert hij/zij een nieuwe bespreking van het ondersteuningsloket of sluit de bovenschoolse ondersteuningscoördinator aan bij een overleg over de leerling op de aanvragende school.

### 6.3 Wetgeving rondom grensverkeer en verhuizing

#### Bij speciaal basisonderwijs

##### ▪ Grensverkeer

Als ons Samenwerkingsverband een toelaatbaarheidsverklaring afgeeft blijven wij ook betalen als een leerling naar een speciaal basisonderwijsschool van een ander samenwerkingsverband gaat. Qua proces moet ook het 'nieuwe' samenwerkingsverband aangeven dat het de leerling toelaatbaar verklaart tot het speciaal basisonderwijs. De school ontvangt daar dan de middelen voor van het 'oude' samenwerkingsverband.

##### ▪ Verhuizing

Deze overdracht geldt niet bij verhuizing. Als ouders verhuizen binnen 6 maanden voor of na de toelating tot het speciaal basisonderwijs, melden zij hun kind aan bij een (speciale) basisschool in de nieuwe regio. Deze school moet dan een passend aanbod doen. Voor plaatsing in het speciaal basisonderwijs is een toelaatbaarheidsverklaring van het (nieuwe) samenwerkingsverband nodig. Dat is ook het samenwerkingsverband dat moet betalen voor de extra ondersteuning/de plaatsing in het speciaal basisonderwijs.

#### Bij speciaal onderwijs

Bij zowel grensverkeer als verhuizing geeft het samenwerkingsverband dat de eerste toelaatbaarheidsverklaring heeft afgegeven een nieuwe toelaatbaarheidsverklaring af als de looptijd is verstreken. Uitgangspunt hierbij is dat het verwijzende samenwerkingsverband betaalt voor plaatsing in het speciaal onderwijs. Dit betekent dat als een leerling verhuist naar de andere kant van het land het oorspronkelijke samenwerkingsverband blijft betalen, totdat er sprake is van een nieuwe aanmelding (bij overgang van primair naar voortgezet onderwijs).

Als plaatsing in het speciaal onderwijs na een verhuizing niet meer het meest passende aanbod is, kan met het samenwerkingsverband waar de leerling naartoe is verhuisd afspraken worden gemaakt over een ander passend aanbod. Gaat de leerling na de verhuizing met extra ondersteuning naar het regulier onderwijs, dan wordt dit door het nieuwe samenwerkingsverband bekostigd.

>>Zie bijlage 6 voor meer informatie rondom grensverkeer en verhuizing.

## Hoofdstuk 7

# Samenwerking met ouders



# 7. Samenwerking met ouders

---

Ouders en de school zijn samen gericht om kinderen maximale kansen te bieden. De kansen van kinderen nemen we als uitgangspunt. Gedurende de schooltijd van een kind trekken ouders en de betreffende school samen op om deze gezamenlijke doelstelling te bereiken.

## 7.1 In dialoog

Elke school communiceert op haar eigen wijze met de ouders, zoals in het schoolplan van de school is uitgewerkt. In het schoolondersteuningsprofiel van elke school staat hoe de samenwerking en afstemming met de ouders wordt vormgegeven. Hierbij worden ouders geïnformeerd over ondersteuningsvoorzieningen en over de ondersteuningsmogelijkheden. Het uitgangspunt hierbij is dat ouders en scholen weliswaar hun eigen taken hebben, maar samen passend onderwijs van elk kind nastreven.

### Afstemming bij speciale vragen

Als er een speciale vraag is, bijvoorbeeld over de zorg die een kind nodig heeft, of als een kind niet goed op zijn plaats is in een bepaalde klas, zal er naar een oplossing gezocht worden. Ouders zijn per definitie partner van school. Ouders worden betrokken bij het formuleren van doelen en activiteiten en bij het formuleren van het ontwikkelingsperspectief (OPP) van het kind. Dat is het niveau dat van het kind verwacht wordt. Indien nodig worden de afspraken omschreven in een individueel handelingsplan of in een (sub-)groepsplan. Scholen voor speciaal basisonderwijs moeten voor elke leerling een ontwikkelingsperspectief vaststellen. Dit geldt ook voor leerlingen in het regulier basisonderwijs die een onderwijsachterstand hebben. Vanuit het ontwikkelingsperspectief worden doelstellingen bepaald. De school kijkt of de leerling zich volgens dit perspectief ontwikkelt en past het onderwijs- en leerstofaanbod hierop aan. Door het werken vanuit een ontwikkelingsperspectief worden de talenten en mogelijkheden van de leerlingen beter benut. Werken vanuit een ontwikkelingsperspectief kan een belangrijke bijdrage leveren aan het opbrengstgericht werken. Door een ontwikkelingsperspectief is ook voor ouders en inspectie inzichtelijk aan welke doelen gewerkt wordt.

### Aanmelden

Ouders bepalen zelf bij welke school ze hun kind aanmelden en dit gebeurt in overleg met de school. Wanneer zij hun kind moeten aanmelden is afhankelijk van de aanmeldingsprocedure van de school, maar in ieder geval minimaal 10 weken voor de gewenste inschrijfdatum. De aanmelding dient schriftelijk te gebeuren. De school heeft op basis van de wet 6 weken de tijd om een passende plek te bieden. Deze termijn kan 1 keer met 4 weken worden verlengd.

Als ouders denken dat hun kind extra ondersteuning nodig heeft, geven ze dat bij de aanmelding direct door aan de school. De school waar als eerste wordt aangemeld heeft een zorgplicht en dient te beoordelen of zij de leerling de noodzakelijke ondersteuning kan bieden.

>> Zie voor meer informatie over aanmelding met extra ondersteuning hoofdstuk 5.1. of bijlage 7 'Zorgplicht'.

### Inspraak

Ouders kunnen op drie manieren inspraak hebben op de wijze waarop het Samenwerkingsverband is vormgegeven; de MR, GMR en OPR:

- via de medezeggenschapsraad (MR) van een individuele school en het adviesrecht op het schoolondersteuningsprofiel;
- via de gemeenschappelijke medezeggenschapsraad (GMR) van een scholengroep;
- via deelname in de ondersteuningsplanraad (OPR) van het Samenwerkingsverband.

## 7.2 Privacy

Samenwerkingsverbanden verwerken voor een deel 'gewone' persoonsgegevens, dat wil zeggen gegevens die niet zijn aan te merken als bijzondere persoonsgegevens als bedoeld in de Algemene Verordening Gegevensbescherming (AVG). Te denken valt aan naam, adres en woonplaats en overige contactgegevens van de leerling. Daarnaast gaat het bij de gegevensverwerkingen in het kader van passend onderwijs om zogenaamde 'bijzondere' persoonsgegevens, bijvoorbeeld over gezondheid als bedoeld in de AVG.

### Grondslag voor gegevensverwerking

Om persoonsgegevens te mogen verwerken stelt de AVG de eis dat de verwerking gebaseerd dient te zijn op een grondslag als genoemd in artikel 6 AVG. Die grondslag is voor samenwerkingsverbanden primair gelegen in de wettelijke verplichting om taken uit te voeren ten behoeve van de aangesloten schoolbesturen. Het gaat om 3 taken in dit verband:

1. Het toelaatbaar verklaren van leerlingen tot (voortgezet) speciaal onderwijs, het speciaal basisonderwijs en het praktijkonderwijs en het geven aan aanwijzingen voor Leerweg ondersteunend onderwijs (LWOO);
2. Het geven van adviezen aan de aangesloten scholen over de ondersteuningsbehoefte van leerlingen;
3. Het toekennen van middelen voor extra ondersteuning en -voorzieningen aan scholen, ten behoeve van de ondersteuning van leerlingen.

De wetgever geeft voor het vervullen van deze taken in de wet Passend onderwijs een wettelijke grondslag aan samenwerkingsverbanden om hiertoe persoonsgegevens te bewerken. Voor bovenstaande drie taken mogen samenwerkingsverbanden en aangesloten scholen/schoolbesturen zonder toestemming van ouders persoonsgegevens uitwisselen. Ouders dienen wel op de hoogte te zijn van het feit dat dit gebeurt en moeten in staat worden gesteld om gegevens in te zien of te corrigeren. Aan derden, behalve de bevoegde gezagsorganen van de betrokken scholen, mogen deze gegevens niet worden verstrekt.

### Algemeen belang als grondslag

Naast deze wettelijke grondslag formuleert de AVG ook de grondslag dat verwerking rechtmatig is 'om de vitale belangen van de betrokkene of van een andere natuurlijke persoon te beschermen'. Ook hiervan kan sprake zijn bij passend onderwijs. Uitwisseling van persoonsgegevens tussen een samenwerkingsverband en een school of een derde partij (bijvoorbeeld een jeugdhulpinstelling) kan nodig zijn om voor de leerling een ononderbroken ontwikkelingsproces te realiseren, om thuiszitten tegen te gaan, etc. De AVG formuleert ook de grondslag 'nodig in het algemeen belang' of 'nodig voor een gerechtvaardigd belang'. Samenwerkingsverbanden zullen in het kader van het tegengaan van thuiszitters ook gegevens verwerken op basis van overleg met bijvoorbeeld gemeenten en leerplicht. Dit zal nodig zijn vanwege het algemeen belang dat hiermee is gediend en heeft ook een wettelijke basis omdat samenwerkingsverbanden wettelijk

verplicht zijn om de Onderwijsinspectie te informeren over aantallen en duur van thuiszitters. Samenwerkingsverbanden die persoonsgegevens bewerken voor andere taken dan de drie taken die hierboven zijn genoemd, dienen zich dus te kunnen beroepen op een van de volgende grondslagen van de AVG: 'bescherming vitaal belang betrokkene', 'nodig in het algemeen belang' of 'nodig voor een gerechtvaardigd belang'. Bij het laatste belang moet het samenwerkingsverband kunnen aantonen dat het belang van het samenwerkingsverband zwaarder weegt dan het belang van betrokkene om bescherming van persoonsgegevens.

#### **Privacy bij aanmelding bij een school**

Schoolbesturen en scholen hanteren de wettelijke regels ter bescherming van de privacy. Dit geldt o.a. voor opslag van en toegang tot (digitale) gegevens, het opvragen en verstrekken van (digitale) gegevens aan derden en medewerkersgedrag. Deze regels worden onverkort toegepast in het kader van passend onderwijs.

#### **Digitaal systeem toelaatbaarheidsverklaring**

Alle toegewezen toelaatbaarheidsverklaringen worden ingebracht in een digitaal systeem. Gebruikers van dit systeem worden door het Samenwerkingsverband geautoriseerd. Ook zorgen we ervoor dat deze gebruikers de algemeen geldende privacybeschermingsregels in acht nemen.

Het Samenwerkingsverband kent ook een privacyreglement. Dit is te vinden op onze website: [po.passendonderwijsnoordlimburg.nl](http://po.passendonderwijsnoordlimburg.nl).

### **7.3 Leerlingenvervoer**

Onder bepaalde voorwaarden kan een kind dat is ingeschreven bij een school gebruikmaken van leerlingenvervoer. De gemeente waar de leerling woont is verantwoordelijk voor de uitvoering hiervan. Ouders kunnen, via hun eigen gemeente, aanspraak maken op een vergoeding voor leerlingenvervoer. Leerlingenvervoer is er voor een leerling:

- die door een beperking niet zelfstandig naar school kan reizen (basisschool of voortgezet onderwijs);
- van het speciaal basisonderwijs die verder dan 6 kilometer moet reizen;
- van het speciaal onderwijs;
- van het voortgezet speciaal onderwijs die verder dan 6 kilometer moet reizen;
- die op basis van geloof of levensovertuiging verder dan 6 kilometer moet reizen voor de basisschool.

De acht gemeenten in ons Samenwerkingsverband gaan bij de toekenning van leerlingenvervoer uit van de dichtstbijzijnde toegankelijke school voor speciaal onderwijs. Zij nemen een besluit over de toekenning, aard en duur van het leerlingenvervoer. Indien ouders het niet eens zijn met de beslissing van de gemeente, dan kunnen ze daartegen bij hun gemeente bezwaar maken. Er gelden dan de regels voor bezwaar en beroep bij de gemeente.

## Hoofdstuk 8

# Samenwerking met partners



# 8. Samenwerking met partners

Binnen ons Samenwerkingsverband zijn wij als onderwijspartners wederzijds van elkaar afhankelijk om te komen tot passend onderwijs voor iedere leerling. Hierbij gaan we uit van de volgende principes:

- Wat je zelf kan, doe je zelf.
- Wat beter kan als je het samen doet, doe je samen.
- Wat beter werkt als een ander het doet, laat je door een ander doen.
- Wat gaat goed, wat kan beter, wat kunnen we leren van elkaar?

## 8.1 Gemeenten

### Onderwijs en jeugdhulp

Gemeenten en onderwijs zijn en voelen zich gezamenlijk verantwoordelijk voor de ondersteuning van alle kinderen en jongeren in Noord-Limburg. In de afgelopen jaren is meerdere malen overleg gevoerd tussen de Samenwerkingsverbanden primair onderwijs (PO) 3101 en voortgezet onderwijs (VO) 3101 en de gemeenten. Hieruit ontwikkelde zich de Beleidsgroep Samenwerking Onderwijs-Gemeenten (BSOG). Deze beleidsgroep werkt vanuit een gezamenlijke visie, verankerd in de samenwerkingsagenda passend onderwijs-jeugdhulp, zie bijlage 2.

Het Samenwerkingsverband PO en het Samenwerkingsverband VO werken samen met de gemeenten in Noord-Limburg. Het Samenwerkingsverband PO met de acht gemeenten: Bergen, Beesel, Mook & Middelaar, Gennep, Venray, Peel & Maas, Horst aan de Maas en Venlo. Het Samenwerkingsverband VO werkt samen met de vier laatstgenoemde gemeenten zoals in de figuur is weergegeven.



## OOGO

Over (wijzigingen van) het ondersteuningsplan vindt 'Op Overeenstemming Gericht Overleg' (OOGO) plaats tussen het Samenwerkingsverband en de gemeenten<sup>6</sup>. Het OOGO voert tevens overleg over passend onderwijs in het primair en voortgezet onderwijs en over de inzet van jeugdhulp. (jeugdwet). De gemeenten voeren OOGO met de Samenwerkingsverbanden over de (wijzigingen) inzet jeugdhulp<sup>7</sup>. Er worden afspraken gemaakt over:

- de samenwerking jeugdhulp en onderwijs;
- leerlingenvervoer;
- leerplicht, kwetsbare jongeren en (mogelijk) vroegtijdige schoolverlaters en aansluiting van onderwijs op de arbeidsmarkt;
- onderwijshuisvesting voor zover relevant voor passend onderwijs.

Het OOGO heeft de samenwerking onderwijs-jeugdhulp als prioriteit voor de afstemming tussen onderwijs en gemeenten gekozen. De uitwerking hiervan vergt concrete samenwerking op lokaal niveau binnen de regionale kaders. In bijlage 2 *Samenwerking onderwijs en gemeenten* wordt omschreven hoe het overleg georganiseerd is.

### **Gedeelde uitgangspunten en beleidsplannen op elkaar afstemmen**

Om te zorgen voor een zo goed mogelijke samenwerking tussen professionals die met jongeren werken, stemmen de Samenwerkingsverbanden en gemeenten hun beleidsplannen op elkaar af. Doel is om de ondersteuning vorm te geven vanuit de gedachte 'één kind, één gezin, één plan'. Onderwijs en gemeenten hebben vanuit hun gezamenlijke verantwoordelijkheid voor de ondersteuning van kinderen en jongeren in Noord-Limburg gedeelde uitgangspunten geformuleerd die de basis zijn voor de samenwerking. De basis van de gedeelde uitgangspunten tussen onderwijs en gemeenten is de gedeelde visie:

***Wij zorgen voor een sterke basis,  
bieden extra ondersteuning, zoveel mogelijk thuisnabij  
wanneer noodzakelijk, speciaal onderwijs/specialistische zorg.***

### **Gedeelde uitgangspunten tussen onderwijs en gemeenten Noord-Limburg**

Alle kinderen en jongeren in Noord-Limburg hebben recht op passend onderwijs, passende zorg en een passende opvoeding om goed voorbereid te zijn op een plek in de maatschappij.

Van curatief naar preventief: door vroegtijdige onderkenning tijdig de juiste ondersteuning inzetten.

Een dekkend onderwijs- en zorgaanbod.

Eén kind, één gezin, één plan

Onderwijs zoveel mogelijk thuisnabij en regulier.

Jeugdhulp passend en zoveel mogelijk thuisnabij.

<sup>6</sup> De gemeenten verlenen instemming aan het ondersteuningsplan. Indien er geen instemming verleend wordt, dan is er de mogelijkheid tot een beroepsprocedure (landelijk).

<sup>7</sup> Hierbij heeft het Samenwerkingsverband geen instemmingsrecht, dit ligt bij de gemeenteraden.



Lichte/extra ondersteuning heeft de voorkeur boven doorverwijzen naar het speciaal onderwijs en/of doorverwijzen naar specialistische jeugdhulp.

Het maakt niet uit waar de ondersteuningsvraag wordt neergelegd; er wordt in gezamenlijke verantwoordelijkheid samengewerkt.

Regionaal samen sterker, met ruimte voor lokale verschillen.

## 8.2 Inspectie

De inspectie van het onderwijs houdt toezicht op het samenwerkingsverband met betrekking tot de rechtmatige besteding van de toegekende middelen en de uitvoering van de opdracht van het samenwerkingsverband. Het toezicht richt zich met andere woorden op de inhoud en de uitvoering van het ondersteuningsplan. Het samenwerkingsverband monitort in het kader van de verantwoordingsplicht ten aanzien van de Inspectie de thuiszitters van de regio Noord-Limburg. Dit gebeurt in samenwerking met de schoolbesturen en de gemeenten (leerplicht).

Als een samenwerkingsverband is geselecteerd voor een vierjaarlijks onderzoek, dan stemmen de inspecteurs de omvang en inhoud van de onderzoeken af op een werkwijze die past bij de ontwikkeling van dat samenwerkingsverband. Deze maatwerkonderzoeken leiden tot het signaleren van eventuele tekortkomingen, maar ook tot informatie over wat juist goed gaat. Er worden twee onderzoeksdagen gepland. De eerste dag voor rondetafelgesprekken met betrokkenen uit en rondom scholen die aangesloten zijn bij het samenwerkingsverband. De tweede dag voor gesprekken met betrokkenen vanuit de organisatie van het samenwerkingsverband zelf. Op deze wijze leggen we een verband tussen de activiteiten van het samenwerkingsverband en de ervaringen daarmee van betrokkenen in en rond de scholen. De uitvoering van de onderzoeken vindt plaats aan de hand van het onderzoekskader en het op de samenwerkingsverbanden gerichte waarderingkader. In het schooljaar 2017-2018 heeft dit onderzoek plaatsgevonden bij ons Samenwerkingsverband.

## 8.3 Samenwerking met het Samenwerkingsverband VO

Het voortgezet onderwijs is een belangrijke ketenpartner om een doorgaande ontwikkelingslijn en de warme overdracht van ieder kind te kunnen waarborgen. Hiervoor is het noodzakelijk dat er een goede samenwerking is tussen het primair onderwijs en het voortgezet onderwijs. Bij de overgang van het basisonderwijs naar het voortgezet onderwijs.

Deze planperiode gelden de volgende hoofddoelstellingen van beleid:

- het verbeteren van de overstap van primair naar voortgezet onderwijs;
- goede en volledige warme overdracht van de onderwijsondersteuningsbehoefte van de leerling bij de overstap van primair naar voortgezet onderwijs.

De directeurs van de Samenwerkingsverbanden PO en VO voeren nauw overleg over:

- het uitvoeren van het ondersteuningsplan;
- strategisch beleid van de Samenwerkingsverbanden en de doeltreffendheid;
- de samenwerking gemeenten en onderwijs;
- het delen van kennis, informatie en ervaringen op bestuurlijk en politiek niveau;
- aandacht voor tienerscholen.

#### 8.4 Netwerken

Het Samenwerkingsverband is een netwerkorganisatie en daarom onderhouden we regelmatig contact met overige netwerken. We participeren in netwerken zoals het Landelijk steunpunt voor passend onderwijs en het netwerk Leidinggevenden Passend Onderwijs. Ook hebben we een structurele link met het ministerie van OCW, de onderwijsinspectie en volgen we de landelijke ontwikkelingen en ontwikkelingen vanuit de andere samenwerkingsverbanden. Daarnaast bezoeken we regelmatig landelijke studiebijeenkomsten.



## Hoofdstuk 9

# Kwaliteit



# 9. Kwaliteit

---

In dit plan vertalen we de beleidsdoelstellingen naar kwalitatieve en kwantitatieve resultaten. We willen in deze periode meer zicht krijgen of de resultaten bereikt zijn. Het Samenwerkingsverband heeft de essentiële elementen van passend onderwijs uit het ondersteuningsplan in dit kader geplaatst en de kwaliteitseisen en de daarbij horende normen uitgewerkt. Uitgaande van het toezichtskader van de onderwijsinspectie. Dit model visualiseert ook de PDCA cyclus (Plan Do Check Act); een cyclus van voortdurende kwaliteitsbewaking op doelstelling & strategievorming, planning, processturing en resultaatmeting.

## 9.1 Kwaliteitszorg

De schoolbesturen zijn verantwoordelijk voor het onderwijs en het kwaliteitsniveau op hun scholen en dus ook voor de kwaliteit, ontwikkeling en uitvoering van de verschillende vormen van ondersteuning. Dit betekent dat het schoolbestuur de verantwoordelijkheid draagt voor het ontwikkelen en borgen van de basisondersteuning (niveau 1 en 2), lichte ondersteuning (niveau 3 en 4) of zware ondersteuning (niveau 5) op het niveau zoals dat in het Samenwerkingsverband is vastgesteld. Daarnaast zijn ze verantwoordelijk voor het uitvoeren van de kwaliteitszorg op school- en bestuursniveau. Het Samenwerkingsverband bepaalt dus het 'wat' van de ondersteuning. De schoolbesturen bepalen 'hoe' zij dat waarmaken.

Het Samenwerkingsverband is verantwoordelijk voor het toewijzen van de extra ondersteuning en het afgeven van toelaatbaarheidsverklaringen. We maken inzichtelijk dat de daarvoor beschikbare middelen (expertise en financiën) zo doelmatig en rechtmatig mogelijk worden ingezet. In de praktijk is er sprake van een wederzijdse verantwoordelijkheid voor de geleverde kwaliteit. De mate waarin een schoolbestuur in staat is de basisondersteuning te leveren, wordt beïnvloed door de mate waarin het Samenwerkingsverband hiervoor de juiste voorwaarden en financiering biedt. De wederzijdse dialoog op dit totaalproces wordt onder andere geregeld via een op resultaatgericht systeem voor interne kwaliteitszorg.

## 9.2 Kwaliteitsbeleid

Het kwaliteitsbeleid van het Samenwerkingsverband is ervoor om na te gaan of de beoogde resultaten zijn behaald en wat er verbeterd kan worden om dit vervolgens ook uit te voeren. Ook kan het aanleiding geven tot wijziging van beleid (herformuleren van doelen) of nieuwe beleidsinitiatieven (formuleren van nieuwe doelen). In de uitvoering van de taken krijgen we, zowel intern als extern, voortdurend signalen over kwaliteit. Het is belangrijk deze signalen op te pakken. We zien de flexibiliteit en het vermogen te reageren op wensen vanuit de omgeving als een belangrijke kwaliteit. Deze signalen zijn vaak informeel van aard, maar de verwerking ervan vindt zijn formele weerslag in beleidsmaatregelen en in de jaarlijkse PDCA-cyclus.

Het Samenwerkingsverband heeft zorg voor kwaliteit door systematische zelfevaluatie, planmatige kwaliteitsverbetering, jaarlijkse verantwoording van gerealiseerde kwaliteit en borging van gerealiseerde verbeteringen. Hierbij maken we een onderscheid in de activiteiten van de organisatie van het Samenwerkingsverband zelf en die van de besturen. De besturen zorgen voor planmatige kwaliteitszorg

voor de eigen activiteiten die zij uitvoeren in het kader van de afspraken die zij met het Samenwerkingsverband hebben. Ook rapporteren ze daarover aan het Samenwerkingsverband en daarmee ook aan collega-besturen.

### 9.3 Monitoring

Het monitoren van doelen en beoogde resultaten gebeurt op drie niveaus:

- schoolniveau;
- bestuursniveau;
- samenwerkingsverbandniveau.

Schoolbesturen en scholen hebben een eigen kwaliteitszorgsysteem dat inzicht geeft in het realiseren van doelstellingen en de beoogde resultaten binnen de collectieve verantwoordelijkheid. Daarnaast monitort het Samenwerkingsverband op basis van outputindicatoren de ontwikkeling van deze kwaliteit. De schoolbesturen rapporteren in dit kader jaarlijks aan elkaar.

Het Samenwerkingsverband sluit aan bij de landelijke monitor, dashboard Passend Onderwijs. Daarnaast sluit het Samenwerkingsverband aan bij de monitor NJI (Nederlands Jeugdinstituut).

In deze planperiode willen we concreter aangeven welke gegevens relevant en periodiek worden bijgehouden waarover we de dialoog met elkaar aangaan. Het streven is om de resultaten van de belangrijkste taken per schooljaar in een monitor zichtbaar te maken. De monitor betreft onder meer de volgende elementen: de deelnamecijfers aan speciaal basisonderwijs en speciaal onderwijs, de afgifte van toelaatbaarheidsverklaringen, het thuiszitten en de risicoleerlingen. We rapporteren ook over kwalitatieve aspecten van de TLV-procedures.

>> *Voor de formats van de scans kwaliteit basisondersteuning en kwaliteit extra ondersteuning en inspectie samenwerkingsverband zie bijlage 3 en 4.*

We gaan de scan kwaliteit basisondersteuning verder uitwerken. Daarnaast is er de scan kwaliteit extra ondersteuning en inspectie samenwerkingsverband. Met deze scans worden de bestuurders uitgelokt om met elkaar in gesprek te gaan om onze kwaliteitszorg te verbeteren en ons bewust te maken van de bredere maatschappelijke opdracht en dit te koppelen aan de doelmatigheid.

### 9.4 Verantwoording

Ook gaan we de doelmatige en rechtmatige inzet van middelen in deze planperiode verder uitwerken. De besturen ontvangen van het Samenwerkingsverband jaarlijks extra ondersteuningsmiddelen naar rato van hun leerlingaantal. Vervolgens verantwoorden alle besturen deze middelen. Er wordt een onderscheid gemaakt tussen basisondersteuning en extra ondersteuning.

Naast de horizontale en verticale verantwoording die ook schoolbesturen kennen (met jaarverslag en jaarrekening) legt het Samenwerkingsverband ook verantwoording af naar:

- de deelnemende schoolbesturen;
- de gemeenten waarmee OOGO (Op Overeenstemming Gericht Overleg) wordt gevoerd;
- ketenpartners.

Het is van belang om in de cyclus een onderscheid te maken tussen:

- verantwoording afleggen aan het ministerie;
- verantwoording afleggen op basis van de eigen statuten.

## Hoofdstuk 10

# Financiën



# 10. Financiën

---

De doelstellingen van het Samenwerkingsverband zijn het uitgangspunt om ervoor te zorgen dat de middelen maximaal ten goede komen aan onderwijsondersteuning. In dit financiële hoofdstuk is dat in essentie waar het om gaat:

1. Het Samenwerkingsverband streeft naar een dekkend netwerk om passend onderwijs te kunnen bieden;
2. Het Samenwerkingsverband verdeelt de middelen op basis van gemaakte afspraken;
3. Schoolbesturen laten zien waaraan zij het geld besteden dat zij ontvangen en wat zij daarmee bereiken;
4. Het Samenwerkingsverband gaat in gesprek met de schoolbesturen om te leren van elkaar en op die wijze de monitoring verder te optimaliseren om de beoogde doelstellingen te bereiken.

Uitgangspunt is de maatschappelijke opdracht van het Samenwerkingsverband, om een dekkend netwerk en optimaal aanbod te realiseren voor de kinderen die ingeschreven worden op een basisschool. Met betrekking tot punt 4 willen we in deze planperiode meer inzicht krijgen wat we doen met de middelen en wat de inzet van deze financiële middelen oplevert, in relatie tot het beoogde effect.

Voor deze verantwoording hebben we een format ontwikkeld, dat tevens dient als verantwoordingsinstrument voor het Samenwerkingsverband als geheel.

De financiële administratie wordt gevoerd door:

Stg. Kerobei, Postbus 1035, 5900 BA Venlo

## 10.1 Algemene beleidslijn

Voor de leerlingenaantallen en deelnamepercentages verwijzen we naar hoofdstuk 2.

### Basisuitgangspunten voor de verdeling van de beschikbare middelen

1. Betaling aan het speciaal onderwijs; dit betreft de inhouding door DUO van de bekostiging aan plaatsen in het speciaal onderwijs, en de (eventuele) overdrachtsverplichting aan het speciaal basisonderwijs. Schoolbesturen hebben aan het Samenwerkingsverband en aan elkaar rekenschap te geven op welke wijze zij de middelen hebben ingezet om onze doelstelling te realiseren. Er is een duidelijke aansluiting tussen de doelstellingen van het Samenwerkingsverband en de begroting. De overige besturen ontvangen een bedrag om de basisondersteuning vorm te geven;
2. Het Samenwerkingsverband gaat uit van de financiering passend onderwijs zoals door het OCV bekend gemaakt;
3. Uitgangspunt is de leerlingtelling van 1-10-2018 zoals die door DUO beschikbaar is gesteld en bevestigd door de deelnemende stichtingen;
4. Voor het meerjarenoverzicht van het aantal leerlingen, wordt met betrekking tot het leerlingenverloop uitgegaan van de cijfers van DUO;
5. In de meerjarenbegroting wordt uitgegaan van het huidige prijspeil. Er zijn bij de prognose van baten en lasten geen aanpassingen opgenomen voor eventuele wijzigingen hierin. Positieve en negatieve afwijkingen hierin worden verdeeld op basis van de oorspronkelijke uitgangspunten;
6. De kosten van de extra ondersteuning (deelname boven 2%) in het speciaal (basis)onderwijs worden op basis van solidariteit op samenwerkingsverbandniveau gedragen. In ons Samenwerkingsverband vinden we collectiviteit en solidariteit belangrijk;
7. De huidige inzet van middelen is gebaseerd op een collectieve inzet voor de gezamenlijke verantwoordelijkheid en een individuele inzet voor de thuisnabije oplossing. In deze planperiode wordt op basis van een goede balans tussen individuele verantwoordelijkheid en de daarbij behorende financiële prikkels en de gezamenlijke verantwoordelijkheid en solidariteit gehandeld.

In deze planperiode gaan we het beleid verder uitwerken vanuit onder andere:

- het inzicht in verwijzingen; instroom, doorstroom en uitstroom, hierin worden ook de residentiële plaatsen meegenomen;
- het (oorzakelijk) verband tussen de verwijzing en de rol van de school/ het bestuur;
- de uitgangspunten van de aanvullende SBO-bekostiging;
- de verdeling van de vaste uitvoeringskosten op basis van leerlingenaantal, school, bestuur of regio.

Dit kan tot gevolg hebben, dat er een andere bekostigingssystematiek moet worden ingericht.



## 10.2 Meerjarenbegroting

Bij het opstellen van de meerjarenbegroting wordt uitgegaan van de verwachte ontwikkeling van de leerlingaantallen. Er wordt uitgegaan van een krimp van de totale leerlingenpopulatie, dit op basis van de prognose zoals door DUO gepubliceerd op 6 juni 2018. Gedurende de planperiode 2019-2023 zal gekeken worden of deze prognose realistisch is of dat bijgesteld dient te worden.

Hieronder is de meerjarenbegroting opgesteld voor de baten en lasten van de ondersteuningsmiddelen. Als gevolg van de daling van de deelname aan het speciaal onderwijs die sterker is dan de relatieve terugloop van het aantal leerlingen, blijft per leerling een min of meer constant bedrag over voor de invulling op school/bestuursniveau. Tot en met het schooljaar 2019/2020 wordt een (afnemende) vereveningsbijdrage ontvangen.

Voor de komende jaren is een aanname gedaan voor het verwachte deelnamepercentage. Het verloop van de laatste jaren is als volgt weer te geven:

<b>Meerjarenbegroting, 19-6-2018</b>		Alle bedragen x 1000				
<b>Meerjarenbegroting</b>	2017/18	2018/19	2019/20	2020/21	2021/22	
Leerlingen Bao	21611	21123	21117	20927	20739	
Prognose Krimp			-1,40%	-0,90%	-0,90%	
Deelname SBO	636	583	586	581	575	
	2,86%	2,69%	2,7%	2,7%	2,7%	
Deelname SO	446	444	391	353	350	
	2,00%	2,05%	1,8%	1,6%	1,6%	
Rijksbijdragen OCW	2017/18	2018/19	2019/20	2020/21	2021/22	
<b>Totaal</b>	<b>€ 13.082</b>	<b>€ 12.608</b>	<b>€ 11.952</b>	<b>€ 11.400</b>	<b>€ 11.297</b>	
<b>Uitgaven</b>						
<b>Lichte ondersteuning</b>						
Totaal lichte ondersteuning	€ 3.654	€ 3.620	€ 3.517	€ 3.486	€ 3.453	
<b>Zware ondersteuning</b>						
Totaal zware ondersteuning	€ 6.617	€ 5.058	€ 4.853	€ 4.415	€ 4.380	
Schoolmaatschappelijk werk	€ 57	€ 47	€ 47	€ 47	€ 47	
<b>Algemene kosten</b>						
Totaal algemene kosten	€ 139	€ 469	€ 469	€ 469	€ 469	
<b>Totale uitgaven</b>	<b>€ 10.468</b>	<b>€ 9.194</b>	<b>€ 8.886</b>	<b>€ 8.417</b>	<b>€ 8.350</b>	
<b>Beschikbaar voor ondersteuning</b>	<b>€ 2.614</b>	<b>€ 3.414</b>	<b>€ 3.066</b>	<b>€ 2.983</b>	<b>€ 2.948</b>	
Verdeling overschot volgens jaarrekening	€ -	€ 300	€ -	€ -	€ -	
Begroot resultaat	€ -	€ 300-	€ -	€ -	€ -	

### 10.3 De baten van de ondersteuningsmiddelen

De baten bestaan uit lichte -, zware ondersteuning en schoolmaatschappelijk werk en andere middelen vanuit het rijk. De baten (inkomsten) die van OCW worden ontvangen, zijn te beschouwen als een lumpsum. In de bekostiging wordt een onderscheid gemaakt tussen bekostiging voor lichte en bekostiging voor zware ondersteuning, en daarbinnen tussen personeel en materieel. Dat zegt niets over waaraan de gelden besteed moeten worden. Onderstaande tabel geeft inzicht in de opbouw van de baten.

Rijksbijdragen OCW	2017/18	2018/19	2019/20	2020/21	2021/22
Lichte ondersteuning	€ 3.654	€ 3.620	€ 3.571	€ 3.539	€ 3.507
Zware ondersteuning	€ 8.083	€ 8.015	€ 7.885	€ 7.814	€ 7.744
Vereveningsbijdrage	€ 1.288	€ 926	€ 449		
Schoolmaatschappelijk werk	€ 57	€ 47	€ 47	€ 47	€ 47
<b>Totaal</b>	<b>€ 13.082</b>	<b>€ 12.608</b>	<b>€ 11.952</b>	<b>€ 11.400</b>	<b>€ 11.297</b>

Sinds de invoering van passend onderwijs krijgen alle samenwerkingsverbanden relatief evenveel middelen voor zware ondersteuning. Vóór de invoering van passend onderwijs waren deze middelen ongelijk verdeeld over het land. Deze verandering (verevening) brengt herverdeeffecten met zich mee. Daarom is er een overgangsregeling, waarin de regio's in vijf jaar tijd (tussen 2015 en 2020) naar het nieuwe budget toegroeien. Dit betekent, dat ons Samenwerkingsverband tot schooljaar 2019/2020 ter compensatie een aflopende extra bijdrage ontvangt. Ook wel negatieve verevening genoemd.

### 10.4 De lasten van de ondersteuningsmiddelen

De lasten bestaan uit:

- de afdracht speciaal basisonderwijs boven 2%
- de afdracht speciaal onderwijs (categorieën 1,2 en 3)
- de afdracht residentiële plaatsen.

<b>Algemene kosten</b>					
Specifieke ondersteuningsvragen	€ -	€ 220	€ 220	€ 220	€ 220
Innovatiebudget	€ -	€ 70	€ 70	€ 70	€ 70
Organisatiekosten	€ 70	€ 110	€ 110	€ 110	€ 110
Expertise ondersteuningsloketten	€ 29	€ 29	€ 29	€ 29	€ 29
OndersteuningsPlanRaad	€ 10	€ 10	€ 10	€ 10	€ 10
Netwerkondersteuning	€ 10	€ 10	€ 10	€ 10	€ 10
Administratieve afhandeling	€ 20	€ 20	€ 20	€ 20	€ 20
	€ 139	€ 469	€ 469	€ 469	€ 469
<b>Totale uitgaven</b>	<b>€ 10.468</b>	<b>€ 9.194</b>	<b>€ 8.886</b>	<b>€ 8.417</b>	<b>€ 8.350</b>
<b>Beschikbaar voor ondersteuning</b>	<b>€ 2.614</b>	<b>€ 3.414</b>	<b>€ 3.066</b>	<b>€ 2.983</b>	<b>€ 2.948</b>
Verdeling overschot volgens jaarrekening	€ -	€ 300	€ -	€ -	€ -
<b>Begroot resultaat</b>	<b>€ -</b>	<b>€ 300-</b>	<b>€ -</b>	<b>€ -</b>	<b>€ -</b>

## 10.5 Resterende ondersteuningsmiddelen voor de besturen en de scholen

Alle resterende middelen worden op basis van de leerlingentelling (basisonderwijs en speciaal basisonderwijs) toebedeeld aan de schoolbesturen (excl. speciaal onderwijs). De schoolbesturen bepalen zelf of in overleg met andere schoolbesturen de wijze van besteding ten behoeve van de lichte zorg, de toeleiding en inkoop expertise.

In de PO-VO notitie "Risicomanagement samenwerkingsverbanden PO en VO" staat een richtinggevende tabel met percentages om het weerstandsvermogen te bepalen nadat het risicoprofiel is vastgesteld.

	Goed	Matig	Slecht
Mate van 'in control' m.b.t. verplichte afdrachten sbo, en/of (v)so, lwoo en pro	1%	1,5%	➤ 2%
Kwaliteit bedrijfsvoering	0,5%	1%	➤ 1,5%
Kwaliteit beheersmaatregelen	0,5%	1%	➤ 1,5%

Ons Samenwerkingsverband laat de middelen maximaal ten goede laten komen aan onderwijsondersteuning. Het Samenwerkingsverband hanteert (gebaseerd op bovenstaande tabel) als weerstandsvermogen: (matig – goed – goed) 1.5% + 0.5% + 0.5% = 2.5% .

Op een totale begroting van € 13.000.000 is dat € 325.000.

### Budgetbewaking

Minstens twee maal per jaar (januari – augustus) worden de realisatiecijfers getoetst aan de begroting, de verschillen geanalyseerd en zo nodig de meerjarenbegroting en/of de jaarbegroting aangepast.

Op het moment dat de jaarrekening is vastgesteld minus het weerstandsvermogen van 2.5% wordt door het Samenwerkingsverband het verschil vastgesteld en uitbetaald of ingehouden bij de deelnemende besturen.

### Rechtmatig en doelmatig

De schoolbesturen leggen hierover verantwoording af aan het Samenwerkingsverband. Het algemeen bestuur van het Samenwerkingsverband vindt het van belang om nog beter inzicht te krijgen hoe de middelen worden besteed. We krijgen steeds meer zicht op de besteding van middelen en op de doelmatige inzet. De inspectie ziet hier mede op toe. Het Samenwerkingsverband maakt inzichtelijk dat de daarvoor beschikbare middelen (expertise en financiën) zo doelmatig mogelijk en rechtmatig worden ingezet. Het verantwoordingsformat voor de schoolbesturen is zodanig ingericht dat de rechtmatigheid en doelmatigheid van de besteding hiervan kan worden afgeleid. Onderdeel hiervan is het overleg tussen de schoolbesturen naar aanleiding van de verantwoordingen. Deze verantwoording geschiedt op bestuursniveau per ondersteuningsniveau.

>> Zie bijlage 5 voor het format van de integrale verantwoording.

## Hoofdstuk 11

# Geschillen



# 11. Geschillen

---

Het organiseren van passend onderwijs in onze regio is een complexe zaak waar veel partijen bij betrokken zijn met verschillende belangen; denk aan ouders, personeelsleden, scholen, schoolbesturen, ondersteuningsplanraad, ketenpartners en andere samenwerkingsverbanden. Verschillen van inzicht kunnen op allerlei niveaus ontstaan om veel verschillende redenen. Het is inspelen op fundamenteel politiek- bestuurlijke en fundamenteel maatschappelijke ontwikkelingen waarbij strategische vraagstukken worden beantwoord. Dit vraagt een integrale aanpak. Het Samenwerkingsverband heeft als uitgangspunt dat het uiterste getracht moet worden om meningsverschillen in goed overleg op te lossen en te voorkomen dat geschillen ontstaan en (gerechtelijke) procedures gevoerd worden. Toch kan het voorkomen dat partijen zich niet in besluiten kunnen vinden. Zij kunnen dan een beroep doen op de klachten-, geschillen-, bezwaar- en beroepsregelingen. Op de site <https://onderwijsgeschillen.nl/commissie/geschillencommissie-passend-onderwijs-gpo> staat een overzicht van de verschillende procedures en instanties waar gebruik van kan worden gemaakt om tot een oplossing te komen.

## 11.1 Onderwijsconsulenten

Onderwijsconsulenten zijn onafhankelijke deskundigen waar ouders en scholen kosteloos een beroep op kunnen doen als zij een conflict hebben over schoolplaatsing, verwijdering of het ondersteuningsaanbod. Het gaat hierbij om leerlingen die extra ondersteuning nodig hebben of om leerlingen die langer dan 4 weken thuis zitten zonder uitzicht op een passende plek.

Onderwijsconsulenten hebben kennis van en ervaring in het werkveld van onderwijs en de zorg. Zij zijn op de hoogte van de geldende wet- en regelgeving en hebben een uitgebreid netwerk. Daardoor kunnen zij de juiste organisaties en functionarissen benaderen die kunnen helpen bij het oplossen van knelpunten rond leerlingen met een extra ondersteuningsvraag. Zie ook <https://onderwijsconsulenten.nl/>

## 11.2 Interne klachtenbehandeling

Als de klacht gericht is tegen het Samenwerkingsverband, dan wordt de klacht ingediend bij het Samenwerkingsverband. We hanteren een klachtenprocedure, gericht op een snelle en klantgerichte afhandeling van (individuele) klachten. Het gaat daarbij veelal om klachten over de procedure in verband met de toelaatbaarheidsverklaring. Er is een onderscheid tussen klachten (over functioneren van personen of over processen) en verzoeken om herziening van een genomen (TLV-)besluit.

Een besluit over het afgeven van een toelaatbaarheidsverklaring voor het speciaal (basis)onderwijs is niet eerder definitief dan dat ouders in de gelegenheid zijn gesteld hierop te reageren en hun inbreng is meegenomen in de afweging.

Ouders kunnen om herziening vragen van dit besluit bij de directeur van het Samenwerkingsverband. Het Samenwerkingsverband kent een (bezwaar) adviescommissie. De adviescommissie brengt een advies uit aan de directeur en de directeur van het Samenwerkingsverband neemt het uiteindelijke besluit.

We streven naar een interne afhandeling van de klacht. Achterliggende gedachte is dat hoe dichterbij de bron een klacht wordt behandeld, hoe groter de kans is op een afhandeling naar tevredenheid. De interne klachtenbehandeling geeft tevens inzicht in de werkwijze van het Samenwerkingsverband en is daarom een instrument om het Samenwerkingsverband te verbeteren.

Bij klachten geldt tussen schoolbesturen en Samenwerkingsverband een doorzendingsplicht.

### 11.3 Externe klachtenbehandeling

Voor klachten die intern niet oplosbaar blijken te zijn, wordt de mogelijkheid geboden voor een externe klachtenbehandeling. Hiertoe zijn we aangesloten bij de Landelijke Klachtencommissie Onderwijs. Voor geschillen met betrekking tot de toelaatbaarheidsverklaring hebben we ons aangesloten bij de Landelijke Bezwaaradviescommissie Toelaatbaarheidsverklaring (LBT). Zie ook [www.onderwijsgeschillen.nl/commissie/landelijke-bezwaaradviescommissie-toelaatbaarheidsverklaring-lbt](http://www.onderwijsgeschillen.nl/commissie/landelijke-bezwaaradviescommissie-toelaatbaarheidsverklaring-lbt). Daarnaast is er nog een landelijke geschillencommissie Passend Onderwijs (GPO), [www.onderwijsgeschillen.nl/commissie/geschillencommissie-passend-onderwijs-gpo](http://www.onderwijsgeschillen.nl/commissie/geschillencommissie-passend-onderwijs-gpo) of kunnen de ouders het besluit voorleggen aan de rechter.

### 11.4 Geschillen tussen schoolbesturen

Voor geschillen tussen schoolbesturen is in de statuten een aparte regeling getroffen.



## Hoofdstuk 12

## Bijlagen



## Bijlage 1: Verzuim (zie paragraaf 4.5)

---

### Terminologieën

- Absoluut verzuim: leerplichtige kinderen en jongeren die niet op een school staan ingeschreven zonder dat daarvoor op grond van de Leerplichtwet vrijstelling is gegeven.
- Thuiszitters: leerplichtige kinderen en jongeren die wel op een school staan ingeschreven, maar langer dan 4 weken ongeoorloofd verzuimen.
- Vrijstelling van de Leerplichtwet: kinderen kunnen om verschillende redenen (tijdelijk) worden vrijgesteld van de leerplicht, bijvoorbeeld doordat ze op psychische of medische gronden niet kunnen deelnemen aan (volledig) onderwijs of doordat iemand onderwijs volgt in het buitenland. Ouders moeten bij de leerplichtambtenaar een beroep doen op een vrijstelling. Een beroep op vrijstelling op grond van lichamelijke en/of psychische gronden kan alleen worden gedaan indien een door B en W aangewezen arts - niet zijnde de behandelende arts - of van een door hen aangewezen pedagoog of psycholoog verklaart dat deze de jongere niet geschikt acht om tot een school onderscheidenlijk een instelling te worden toegelaten. Deze verklaring mag niet ouder zijn dan drie maanden. De leerplichtambtenaar beoordeelt of het beroep op vrijstelling voldoet aan de eisen van de leerplichtwet.

Daarnaast zijn de volgende omschrijvingen gangbaar:

- Schoolverzuim: een leerling voldoet niet aan de leerplicht zonder geldige reden.
- Relatief verzuim: een leerling is ongeoorloofd afwezig.
- Langdurig relatief verzuim: verzuim van meer dan drie maanden.
- Luxe verzuim: verzuim bijvoorbeeld rond een vakantie.
- Signaalverzuim: verzuim vanwege problemen bijvoorbeeld bij sociaal emotionele problemen.
- Geoorloofd verzuim:
  - de leerling is ziek thuis.
  - er is vakantieverlof verleend wegens de specifieke aard van het beroep van een van de ouders, waarbij de leerling vrijgesteld wordt van geregeld schoolbezoek.
  - de leerplichtambtenaar of de directeur van de school verlenen op grond van 'gewichtige omstandigheden' - een buiten de wil van verzorger/ leerling gelegen omstandigheid (artikel 11, onder g) - een tijdelijke vrijstelling voor het geregeld schoolbezoek.
- Verborgen verzuim: leerlingen die langdurig geoorloofd verzuimen. Dit zijn bijvoorbeeld jongeren met medische klachten waarvan de oorzaak moeilijk is te achterhalen, of met psychische problemen waardoor schoolgaan moeilijk is. Soms zitten zij wel anderhalf of twee jaar thuis. Daarna is het heel moeilijk om weer in het ritme van een schoolleven te komen. Deze groep leerlingen is moeilijk te meten.

### Melding van verzuim

In de Leerplichtwet staat dat het schoolhoofd bij afwezigheid van zestien uren les- of praktijktijd (binnen een periode van vier weken) melding moet doen over de leerling. Zestien uur gemiste onderwijstijd is ongeveer gelijk aan drie volledige dagen afwezigheid. Deze gevallen van schoolverzuim worden geacht zo zorgwekkend te zijn dat nader onderzoek en maatregelen nodig zijn.

De school meldt verzuim van kinderen bij de leerplichtambtenaar, conform regionale afspraken. Signaleert de school langdurig of frequent ziekteverzuim, dan voert de school altijd een gesprek met de ouders. De leerplichtambtenaar wordt geïnformeerd dan wel betrokken. Twijfelachtig ziekteverzuim wordt gemeld bij de leerplichtambtenaar. Deze kan een verbindende rol vervullen met ouders, school en zorg. De verwachtingen van de ouders over de extra ondersteuning van de school moeten wel reëel en uitvoerbaar zijn. Als de leerplichtambtenaar de indruk heeft dat ouders niet willen meewerken aan een oplossing, kan dit leiden tot het volgen van de meldcode kindermishandeling. Dit kan in het uiterste geval leiden tot een zaak voor de Raad van de Kinderbescherming (RvK).



## Bijlage 2: Samenwerking met de gemeenten (zie paragraaf 8.1.)

---

### Overlegstructuur onderwijs en gemeenten

#### Lokaal niveau

- Binnen elke gemeente vindt er overleg plaats over onderwijs en jeugdhulp.
- Lokaal is dit verschillend ingericht, maar altijd gericht op een continuüm van zorg en ondersteuning.
- Een aantal gemeenten heeft een overleg op strategisch/bestuurlijk niveau en op inhoudelijk niveau.
- Het is van belang dat de inhoud van beide overleggen met elkaar worden gedeeld. De beleidsadviseurs van de betreffende gemeenten hebben een belangrijke rol als intermediair in deze kennisdeling en agenda. Bij sommige gemeenten vindt één beleidsoverleg plaats.
- Hierin hebben minimaal zitting een beleidsambtenaar/beleidsadviseur onderwijs en jeugdhulp, een bovenschoolse ondersteuningscoördinator PO en/of ondersteuningscoördinator VO en/of bestuurders.

De betreffende beleidsadviseur/ beleidsambtenaar van de betreffende gemeente monitort:

- Het aantal en de aard van de casussen waarin onderwijs en jeugdhulp samen de uitdagingen van een leerling (en gezin) oppakken en de resultaten hiervan.
- Is de casus preventief opgepakt? Had dit eerder moeten gebeuren of was dit op tijd? Is de oplossing via lichtere vormen van jeugdhulp en onderwijsondersteuning gerealiseerd? Of was het een indicatie voor zwaardere vormen?
- Het aantal en de aard van de casussen op de hogere niveaus (niveau 4 en 5): vanuit onderwijs, tussenvoorzieningen (of sbo), of gespecialiseerde jeugdhulp, of het niveau van het speciaal onderwijs en residentiële jeugdzorg en de resultaten hiervan.
- Tweemaal per jaar wordt er een (tussen)balans opgemaakt en wordt er aan de overige leden van de beleidsgroep onderwijs en gemeenten gerapporteerd.

#### **Op het niveau van het Samenwerkingsverband PO 3101 en Samenwerkingsverband VO 3101:**

##### **Beleidsgroep Samenwerking Onderwijs & Gemeenten (BSOG) Noord- Limburg.**

Deze beleidsgroep is gemandateerd vanuit het OOGO om beleid te voeren op regionaal niveau ten behoeve van de verbinding onderwijs en jeugdhulp/ jeugdhulp. Tevens bereidt deze beleidsgroep inhoudelijk het OOGO voor. De beleidsgroep "BSOG" organiseert minimaal jaarlijks het OOGO waarin kennisuitwisseling en aanbevelingen voor nieuw en beter beleid aan de orde komen. Het BSOG staat in nauw contact met de lokale werkgroepen. Zij monitort de voortgang van de lokale overleggen alsmede van de uitwerking van de leerpunten.

Minimaal zijn er vier bijeenkomsten per jaar waarbij de samenwerkingsagenda Onderwijs- Gemeenten en andere relevante thema's besproken worden.

De BSOG bestaat uit:

- de directeur van SWV PO3101;
- de directeur van SWV VO3101;
- beleidsambtenaren/-adviseurs jeugdhulp en/of onderwijs van de betrokken acht gemeenten in Noord- Limburg.

## Van curatief naar preventief

### 1. Kaders voor samenwerking (Gemeenten, PO en VO)

#### Stand van zaken

Gemeenten en schoolbesturen hebben een gezamenlijk belang en een gezamenlijke verantwoordelijkheid om te zorgen voor samenhang en afstemming tussen onderwijsondersteuning (verantwoordelijkheid samenwerkingsverbanden) en jeugd- en gezinshulp (verantwoordelijkheid gemeenten). De basisafspraken over eenieders verantwoordelijkheid hierin zijn met de decentralisatie van de jeugdhulp en de invoering van passend onderwijs vastgelegd. Er zijn regionaal gezamenlijke kaders opgesteld, echter we merken in de praktijk dat er geschilpunten kunnen ontstaan daar waar thema's zich op het snijvlak van verantwoordelijkheden bevinden (het grijze gebied tussen onderwijsondersteuning en jeugdhulp). De ondersteuningsvrager wordt hiervan de dupe.

#### Voorstel vervolg

- De kennis van de gezamenlijke bestaande kaders moet door Samenwerkingsverband en gemeenten lokaal worden opgefrist door het organiseren van wederzijdse informatieoverdracht tussen de gemeentelijke toegangsteams en de ondersteuningscoördinatoren van het onderwijs.
- Onderwijs en gemeenten borgen (en herijken waar nodig) de werkafspraken tussen het onderwijs en de gemeentelijke toegangsteams o.a. op het gebied van doorverwijzingen naar jeugdhulp.
- Duidelijker positioneren van de actietafel thuiszitters en actietafel kwetsbare jongeren (mandaat/beslissingsbevoegdheid).
- Elke gemeente richt een lokale overlegstructuur in of benut een bestaande overlegstructuur voor:
  - de afstemming en functionele samenwerking tussen onderwijs en gemeente. Daar waar onduidelijkheid is over de toegepaste kaderstelling, wordt dit binnen deze overlegstructuur opgelost;
  - de ontwikkeling en borging van (lokale) integrale onderwijszorg arrangementen. Onderwijs en gemeente zoeken met elkaar naar combinaties waar gecombineerde geldstromen het meest efficiënte resultaat opleveren.

#### Planning

Deze planperiode

### 2. Combinatie van geldstromen (Gemeenten, PO en VO)

#### Stand van zaken

Onderwijs en gemeenten zijn er gezamenlijk van overtuigd dat de samenwerking voortdurend slimmer en beter kan plaatsvinden. Ondersteuning kan effectiever en efficiënter worden ingericht. Het idee is om vanuit bestaande casussen samen te evalueren: wat kan beter, wat kan slimmer, hoe kunnen wij middelen combineren? Casussen worden vanuit lokale situaties aangedragen.

In niet alle gevallen zal het vastgestelde kader (welke continue wordt uitgebreid middels verbetervoorstellen) een oplossing bieden. Er wordt gesproken over een 'grijs' gebied. Een gebied waarin het niet duidelijk is wie waarvoor verantwoordelijk is (op dat moment). Onderwijs en

<p><b>Voorstel vervolg</b></p> <p><b>Planning</b></p>	<p>gemeenten zijn het eens met elkaar dat deze onduidelijkheid niet ten koste van het kind/leerling mag gaan. Binnen het voorgezet onderwijs wordt gewerkt met actietafels; een tafel waarin middelen bij elkaar worden gebracht, waar onder leiding van een onafhankelijk voorzitter gewerkt wordt aan toepasbare oplossingen. Voor de actietafel Jongeren in een kwetsbare positie geldt dat hiervoor ook extra middelen beschikbaar zijn vanuit het regionale VSV programma. Dit om daar waar nodig een doorbraak te forceren bij een casus in het belang van een kind/leerling.</p>
	<p>Het Samenwerkingsverband PO werkt met ondersteuningsloketten. De mogelijkheid bestaat dat voor gevallen waar het afgesproken kader geen oplossing kan bieden er ook gewerkt gaat worden met een 'actiebudget' welke gezamenlijk wordt gevormd door gemeenten en het samenwerkingsverband (en middels inzet van onafhankelijk voorzitter).</p> <ul style="list-style-type: none"> <li>• Werkgroep samengesteld uit materie-deskundigen die aan de hand van praktijksituaties moet komen tot verbetervoorstellen (continue) voor inzet van zorg/ondersteuning en (gecombineerde) inzet van financiële middelen op kindniveau en op schoolniveau.</li> <li>• Komen tot gezamenlijke afspraken over financiën, rapportage, mandaat, bestuurlijke overlegtafel, uitvoering van verbetervoorstellen, duidelijke kaderstelling.</li> <li>• Gesprekken vervolgen over actiebudget voor het primair onderwijs. (kan het?, op welke wijze?, aandacht voor woonplaatsprincipe, wie is onafhankelijke voorzitter?, hoe worden casussen aangedragen?).</li> </ul> <p>Deze planperiode</p>

<h3>3. Aanpak (tijdelijk) overbelaste jongeren (Gemeenten en VO)</h3>	
<p><b>Stand van zaken</b></p> <p><b>Voorstel vervolg</b></p>	<p>De Bovenschoolse Zorg Voorziening (BZV) is één van de gespecialiseerde voorzieningen binnen het Samenwerkingsverband VO voor (tijdelijk) overbelaste jongeren. Gemeenten hebben een financiële bijdrage toegezegd t/m 2018. De exploitatie van de BZV staat steeds verder onder druk. Er is in de afgelopen jaren reeds geïnvesteerd in deskundigheidsbevordering binnen het regulier onderwijs vanuit de BZV. Ook zijn er in diverse gemeenten lokale initiatieven ontplooid die zich o.a. richten op overbelaste jongeren. De toekomstige financiering van de BZV is afhankelijk van de uitkomst van de toegezegde heroriëntatie op de BZV. Het uitgangspunt is te komen tot een sluitend aanbod, waarbij niet de voorziening(en) maar de doelgroep centraal wordt gesteld, en waarbij (financiële) borging een belangrijk streven is. Tevens moet niet uit het oog worden verloren dat er ook een tendens is van overbelaste jongeren binnen het primair onderwijs. Hier is geen vergelijkbare voorziening voor.</p> <ul style="list-style-type: none"> <li>• Het samenwerkingsverband VO is bezig met het ontwikkelen van een nieuw ondersteuningsplan. Hiervan is de aanpak van de tijdelijk overbelast jongeren een onderdeel. Het samenwerkingsverband VO deelt de aanpak met gemeenten. In de transitiefase zal er zeker geïnvesteerd moeten</li> </ul>

## Planning

worden om de overgang naar de nieuwe planperiode m.b.t. dit thema op een verantwoorde manier vorm te geven.

- Samenwerkingsverband en gemeenten maken afspraken over bekostiging van voorgenoemde transitie en de nieuwe aanpak.
  - De Beleidsgroep samenwerking onderwijs-gemeente (BSOG) buigt zich over welke (preventieve) aanpak er mogelijk is om het aantal overbelaste jongeren die behoefte hebben aan jeugdhulp te verminderen.
- Deze planperiode

## 4. Dekkend onderwijsaanbod (Gemeenten, SWV PO en SWV VO)

### Stand van zaken

- Het komt voor dat ondanks inspanningen van onderwijs en gemeenten er voor leerlingen met een specifieke ondersteuningsvraag geen passend onderwijsaanbod is binnen het Samenwerkingsverband. Op dat moment ontstaan er (ongewenste) situaties zoals thuiszitten, gebruik van niet-traditionele en persoonlijke ontwikkelomgevingen, andere vormen van onderwijs (thuis, kleinschalig onderwijs). De terugkeer vanuit een dergelijke situatie richting regulier onderwijs is vaak complex. De Actietafel thuiszitters en de Actietafel jongeren in kwetsbare positie zijn gestart om in complexe casussen waar de bestaande zorgstructuur geen oplossing biedt, in een multidisciplinaire setting een doorbraak te creëren qua aanpak (geen jongeren tussen wal en schip, in verbinding met jongere en ouder blijven). Inzet is een verbeterd perspectief richting school, werk of dagbesteding of een combinatie daarvan. Tevens moet voorkomen worden dat de oplossing wordt gezocht in onderwijstrajecten waarbij terugkeer richting regulier onderwijs geen doel is. Ook in geval van residentiële plaatsingen zou het uitgangspunt ten alle tijden moeten zijn een zo snel mogelijke terugkeer richting thuisnabij onderwijs. Binnen de actietafels is inzet van reguliere middelen afgesproken.

### Voorstel vervolg

- Momenteel brengen de zorgaanbieders advies uit aan leerplichtambtenaren over ontheffing van de leerplicht, maar zorgaanbieders voelen zich niet altijd in staat om de mogelijkheden van het onderwijs goed in te schatten. Voor een aantal kinderen is de inschatting en inbreng vanuit het onderwijs hierbij gewenst.
- De regionale werkgroep actietafels heeft de opdracht om te komen tot een duidelijke positionering van de genoemde actietafels, en ook de doorzettingsmacht van de actietafels te organiseren en accepteren. Tevens de benodigde financiële middelen combineren bij deze actietafels.
- Samenwerkingsverbanden en gemeenten inventariseren de structureel ontbrekende onderwijsbehoeftes (onderwijsbehoeftes welke thans niet worden aangeboden) en komen tot een gezamenlijk regionaal aanbod.
- Gemeenten komen tot een aanpak waarbij bij iedere residentiële plaatsing, vanuit de samenwerking tussen ouders, gemeente, jeugdhulpaanbieder en schoolbestuur een plan van aanpak met tijdpad wordt opgesteld om de jongere terug te brengen naar het thuisnabije onderwijs.
- Onderzoeken van de mogelijkheid om bij alle jonge kinderen in een behandelgroep, op het moment dat ze 5 jaar worden, het onderwijs (via de bovenschools ondersteuningscoördinator van het Samenwerkingsverband PO) te betrekken bij de afweging of voltijdsonderwijs (eventueel op termijn) mogelijk is. Enerzijds een voorziening zodat kinderen hiernaar toe

## Planning

kunnen, anderzijds op maat. Wie is het kind, wat heeft het nodig en wat is een passende plek? Gemeenten en Samenwerkingsband bundelen financiële middelen voor deze groep kinderen.

Een start is gemaakt in 2017-2018, doorontwikkelen in deze planperiode.

## 5. Regionaal Thuiszitterspact (Gemeenten, SWV PO, SWV VO en MBO)

### Stand van zaken

Alle kinderen en jongeren hebben recht op passend onderwijs, passende zorg en passende opvoeding om goed voorbereid te zijn op een plek in de maatschappij. Kinderen/jongeren die thuiszitten en niet-schoolgaande kinderen (onthefving) maken geen gebruik van dit recht. Daarom hebben de gemeenten en onderwijs uitgesproken dat thuiszitten geen optie is.

Ondanks deze intentie en gedane inspanningen, blijken er in praktijk toch kinderen thuis te zitten en moeten deze kinderen (te) lang wachten op een passende (onderwijs)plek. Om het thuiszitten terug te dringen wordt voorgesteld om te komen tot een regionaal Thuiszitterspact.

Professionals van scholen, gemeenten, jeugdhulp-/zorginstellingen en samenwerkingsverbanden in de regio Noord-Limburg bundelen de krachten om te realiseren dat dit recht voor ieder kind in de regio in de praktijk betekenis krijgt. De gemeenschappelijke ambitie is dat in 2020 geen enkel kind langer dan drie maanden thuiszit zonder passend aanbod van onderwijs en/of zorg.

Bij het centraal stellen van het individuele kind en zijn/haar ouder(s) hoort de erkenning dat voor sommige kinderen het klassieke antwoord niet passend is. Het enige dat telt is dat elk kind zich voorbereidt op een betekenisvolle plek in de maatschappij. Centraal staat het recht om te leren. Dit betekent (financieel) maatwerk en dat we in het belang van het kind passend onderwijs – passende opvoeding – passende zorg bieden waarbij zo nodig van bestaande procedures en arrangementen wordt afgeweken. In de praktijk is immers elke oplossing voor het probleem welkom, ook via alternatieve routes.

### Voorstel vervolg

- Overwegen om te besluiten tot het opstellen en vervolgens overeenkomen van een regionaal Thuiszitterspact.
- Overwegen om te besluiten om de actietafel thuiszitters zodanig toe te rusten zodat uitvoering kan worden gegeven aan het Thuiszitterspact (financieel maatwerk).
- Monitoren.
- Een strakkere aanpak van de hardnekkige thuiszitterscasussen.
- Er wordt een document ontwikkeld door de Beleidsgroep samenwerking onderwijs-gemeente (BSOG): 'Aanpak schoolverzuim en thuiszitten in de regio Noord-Limburg'. Dit document bestaat uit 3 delen: 1) Aanpak ongeoorloofd schoolverzuim; 2) Aanpak bij opvallend/zorgwekkend ziekteverzuim; 3) Aanpak thuiszitten. De filosofie achter deze opbouw is: door meer te investeren in preventie van en adequaat handelen bij de eerste signalen van ongeoorloofd schoolverzuim en opvallend/zorgwekkend ziekteverzuim, kunnen we –door een goede samenwerking tussen onderwijs en gemeenten- proberen het aantal thuiszitters tot een minimum te beperken.

**Planning**

In 2019 afronden.

**6. Maatregelen ISK (Gemeenten en SWV VO)****Stand van zaken**

De Internationale SchakelKlas (ISK) is één van de gespecialiseerde voorzieningen binnen het Samenwerkingsverband voor jongeren die de Nederlandse taal niet machtig zijn (asielzoekers, statushouders, kinderen van arbeidsmigranten). Het onderwijsaanbod binnen het ISK is een verantwoordelijkheid van het onderwijs. De leerlingen hebben een diverse achtergrond en hebben vaak veel meegemaakt. Momenteel wordt er op 2 locaties binnen de regio ISK onderwijs aangeboden (Venlo en Horst aan de Maas). Vanuit beschikbare VSV middelen is voorzien in de aanwezigheid van een Arabisch sprekend maatschappelijk begeleider voor de ISK jongeren. De beschikbare VSV middelen zijn echter niet afkomstig vanuit een structureel beschikbaar budget.

**Voorstel vervolg**

- Samenwerkingsverband VO en gemeenten werken een voorstel uit voor een adequate zorgstructuur op ISK scholen en rondom voormalige ISK leerlingen in het regulier voortgezet onderwijs met inachtnaam van eenieders verantwoordelijkheden.

**Planning**

Oppakken in 2019, afronden in 2020.

## 7. Aansluiting arbeidsmarkt en participatie (Gemeenten en SWV VO)

### Stand van zaken

Aan jongeren afkomstig uit cluster 3 en 4 van het voortgezet speciaal onderwijs met uitstroomprofiel arbeid en arbeidsmatige dagbesteding geeft het SWV VO in de regel een toelaatbaarheidsverklaring af tot hun 18e jaar. Vanaf dat moment stopt de onderwijsbekostiging en vallen zij onder verantwoordelijkheid van de gemeente (o.a. indicatie arbeidsmatige dagbesteding, uitkering). Op dat moment bestaat er vaak een grote afstand tot de (passende) arbeidsmarkt. Bij veel jongeren stopt de ontwikkeling echter niet bij het 18e levensjaar en kan met name het 18e-19e-20e jaar nog volop kansen bieden voor doorontwikkeling van beschikbare talenten.

Het MBO maakt momenteel geen deel uit van het netwerk passend onderwijs. Net als PO- en VO-scholen heeft het MBO een belangrijke signalerende functie met betrekking tot de problematiek van jeugdigen. Ook voor leerlingen op het MBO die kampen met problemen geldt dat vaak zowel behoefte is aan onderwijszorg als jeugdhulp (tot 18). Zaak is om met alle betrokken partners te zoeken naar gezamenlijke werkwijzen waarmee we de MBO doelgroep passend ondersteunen vanuit een ononderbroken zorglijn (overgang 18- naar 18+). Hierbij is ook de aansluiting met de arbeidsmarkt belangrijk.

### Voorstel vervolg

- Werkgroep inrichten met vertegenwoordiging van onderwijs en gemeenten die gaat onderzoeken of een combinatie van geldstromen mogelijk is waarbij onderwijs-Samenwerkingsverband-gemeente/provincie middelen bij elkaar brengen zodat jongeren, waarbij dit mogelijk blijkt, de mogelijkheid krijgen aangeboden om te komen tot verdere ontwikkeling in het 18<sup>e</sup>-19<sup>e</sup>-20<sup>e</sup> levensjaar vanuit een onderwijs-leertraject. Doel: verlengen van de onderwijsperiode in combinatie met werktraject gericht op doorontwikkeling van jongeren in voortgezet speciaal onderwijs en praktijkonderwijs.
- Samenwerkingsverband VO verkent de mogelijkheden en functionaliteit van de uitbreiding van het netwerk passend onderwijs met het MBO. Oppakken in 2019, afronden in 2020.

### Planning

## Bijlage 3: Scan schoolbestuur; kwaliteit basisondersteuning

(zie paragraaf 9.3)

Met deze scan worden kwaliteitsoordelen gegeven over de basisondersteuning van de scholen. De oordelen van alle scholen tezamen geven een gezamenlijk oordeel over de kwaliteit van de basisondersteuning van het bestuur. Alle besturen tezamen geven een gezamenlijk oordeel over de kwaliteit van de basisondersteuning van het Samenwerkingsverband.

Het Samenwerkingsverband stelt kaders vast ten aanzien van de ondersteuning. Dit kan worden gegeven door middel van de definities over basisondersteuning. Het door het Samenwerkingsverband of schoolbestuur afgesproken geheel van basis-en licht curatieve interventies, die planmatig worden uitgevoerd:

- binnen de onderwijs-ondersteuningsstructuur van de school;
- onder regie en verantwoordelijkheid van de school;
- waar nodig met inzet van expertise van andere scholen;
- soms met inzet van ketenpartners;
- zonder indicatiestelling en
- op het overeengekomen kwaliteitsniveau.

De kwaliteitsoordelen per ijkpunt kunnen zijn: onvoldoende, voldoende of goed. In onderstaande checklist kunnen deze oordelen worden gegeven voor de eigen situatie. Voor een toelichting op deze ijkpunten zie hieronder.

Naam bestuur:

Ijkpunten	onvoldoende	voldoende	goed
<b><i>De monitor basisondersteuning</i></b>			
1. Beleid t.a.v. ondersteuning			
2. Schoolondersteuningsprofiel			
3. Effectieve ondersteuning			
4. Veilige omgeving			
5. Zicht op de ontwikkeling van leerlingen			
6. Opbrengst - en handelingsgericht werken			
7. Goed afgestemde methoden en aanpakken			
8. Handelingsbekwame en competente medewerkers			
9. Ambitieuze onderwijsarrangementen			
10. Zorgvuldige overdracht van leerlingen			
11. Betrokkenheid ouders en leerlingen			
12. Expliciete interne ondersteuningsstructuur			
13. Een effectief ondersteuningsteam			
<b>Totaal</b>			



## Toelichting op de ijkpunten

- 1. *Beleid t.a.v. ondersteuning***

Scholen zijn zelf verantwoordelijk voor hun beleid, kwaliteit en kwaliteitszorg. De school is bovendien wettelijk verplicht om de beleidsdoelen vast te leggen in het schoolplan, ook op het terrein van de ondersteuning van leerlingen.
- 2. *Schoolondersteuningsprofiel***

Het schoolondersteuningsprofiel beschrijft welk aanbod aan onderwijs, zorg en ondersteuning een school haar leerlingen kan bieden. Het profiel moet een aanknopingspunt bieden voor de bepaling van de zorgzwaarte en voor de verbetering en ontwikkeling van de ondersteuning in school.
- 3. *Effectieve ondersteuning***

De ondersteuning van leerlingen maakt deel uit van het kwaliteitsbeleid van de scholen. Van scholen mag worden verwacht dat zij het beleid jaarlijks evalueren. Datzelfde geldt voor de effectiviteit van de ingezette middelen. Vervolgens stellen scholen een ontwikkelagenda op voor het komende jaar en passen zij zo nodig de inzet van middelen aan.
- 4. *Veilige omgeving***

De omgeving –de ruimte, de leerbronnen, de medeleerlingen, de personeelsleden– moet zo zijn ingericht dat tegemoet gekomen wordt aan drie basale psychologische behoeften van leerlingen: de behoefte aan relatie, aan competentie en aan autonomie. Veiligheid ligt hieraan ten grondslag. Het gaat hier om fysieke en sociale veiligheid. De school is daarbij actief en alert in het bestrijden en voorkomen van incidenten.
- 5. *Zicht op de ontwikkeling van leerlingen***

Op schoolniveau zijn afspraken gemaakt over de wijze waarop systematisch signalering van problemen en toetsing van de voortgang van leerlingen plaatsvinden. Op basis hiervan is vervolgens de vraag wat deze informatie betekent voor het handelen van de leraar. De school hanteert normen om de resultaten van de leerlingen en de opbrengsten van de school zelf te kunnen wegen en beoordelen.
- 6. *Opbrengst - en handelingsgericht werken***

Bij passend onderwijs gaan opbrengstgericht werken en handelingsgericht werken hand in hand. Dat betekent dat de resultaten van leerlingen steeds leidend zijn voor de inrichting van het onderwijs.
- 7. *Goed afgestemde methoden en aanpakken***

De school zou na moeten gaan of haar aanbod, aanpak en materialen voldoende tegemoet komen aan de onderwijsbehoeften van leerlingen. Bij een aantal leerlingen hangt deze behoeften samen met problemen bij het verwerven van de basisvaardigheden Nederlandse taal, rekenen en wiskunde en algemene vaardigheden. Deze leerlingen hebben aan de gemiddelde leerstof al hun handen vol. Begaafde leerlingen daarentegen moeten extra worden uitgedaagd. Vormen van differentiatie betreffen niet alleen de inhoud ervan. Het gaat ook om het gebruik van passende leer –en hulpmiddelen, variatie in onderwijstijd, instructie en verwerking.
- 8. *Handelingsbekwame en competente medewerkers***

Van personeel mag worden verwacht dat zij over een handelingsrepertoire beschikken of gaan beschikken om hulp te bieden aan leerlingen. Dat betekent, dat zij binnen afgesproken grenzen van de school om kunnen gaan met leerlingen met leer- of gedragsproblemen. Zij staan open voor reflectie op en ondersteuning bij hun handelen en werken continu en gezamenlijk aan de eigen professionalisering.

**9. *Ambitieuze onderwijsarrangementen***

Het onderwijsarrangement van een leerling bevat die elementen van het schoolondersteuningsprofiel van de school, waarvan de leerling gebruikmaakt. Daarnaast geeft het zicht op de ontwikkeling van de leerling: het ontwikkelingsperspectief, de tussen- en einddoelen en de wijze waarop de leerling wordt begeleid. Het onderwijsarrangement is altijd gestoeld op integraliteit tussen alle ontwikkelingsgebieden; cognitief, sociaal-emotioneel, gedrag, (en burgerschapsvorming). Het is dan ook van belang dat scholen op elk van deze gebieden gedegen kennis voorhanden hebben.

**10. *Zorgvuldige overdracht van leerlingen***

Effectief onderwijs betekent ook dat leerlingen goed worden gevolgd en systematisch worden begeleid: vanaf het begin, tijdens hun verblijf op school (leerlingvolgsysteem) en aan het einde (warme overdracht). Het is belangrijk dat leerlingen met extra onderwijsbehoeften ook goed worden begeleid bij de overgang naar de school voor vo of (v)so, van voorschoolse voorzieningen naar het (speciaal) basisonderwijs en bij elke overgang binnen de school. Van scholen mag worden verwacht dat zij zorgen voor een 'warme' overdracht.

**11. *Betrokkenheid ouders en leerlingen***

Scholen die werk maken van onderwijs zien ouders/verzorgers vooral als partners bij de opvoeding en opleiding van hun leerlingen. Dat geldt des te meer voor leerlingen die zich in een kwetsbare positie bevinden. Een goede afstemming van de begeleiding op school en daarbuiten heeft een versterkende werking op de ontwikkeling van de leerling.

**12. *Expliciete interne ondersteuningsstructuur***

Voor het goed laten verlopen van de ondersteuning en de begeleiding van leerlingen is het belangrijk dat hulpbronnen aanwezig zijn rond de groepen en de leraren: de interne ondersteuningsstructuur.

**13. *Een effectief ondersteuningsteam***

Voor de organisatie van de hulp en advies van buiten de school hebben scholen een ondersteuningsteam. Ook ouders/verzorgers kunnen bij het ondersteuningsteam terecht voor informatie en advies.

## Bijlage 4: Scan Samenwerkingsverband; kwaliteit extra ondersteuning en inspectie (zie paragraaf 9.3)

Een korte checklist kwaliteit passend onderwijs voor het Samenwerkingsverband. Met deze checklist kan een eerste voorlopig oordeel worden gegeven over de kwaliteit van het Samenwerkingsverband.

Naam bestuur:

Onderdelen en Standaarden	onvoldoende	voldoende	goed
<b><i>De Monitor Extra Ondersteuning</i></b>			
1. Ondersteuningstraject			
2. Arrangementen, toekenning indien van toepassing			
3. Toelaatbaarheidsverklaringen TLV			
<b>Totaal</b>			
<b><i>De Monitor Inspectie SWV PO</i></b>			
1. Resultaten			
2. Kwaliteitszorg			
3. Kwaliteitscultuur			
4. Verantwoording en dialoog			
5. Financiële Continuïteit			
6. Financiële Rechtmatigheid			
7. Financiële Doelmatigheid			
<b>Totaal</b>			

### Toelichting op de onderdelen van de Extra Ondersteuning

#### 1. **Ondersteuningstraject**

Een ondersteuningstraject is een stapsgewijze aanpak om extra ondersteuning te verlenen aan leerlingen, die daarop aangewezen zijn.

#### 2. **Arrangementen, toekenning indien van toepassing**

Een onderwijsarrangement is een verzameling interventies of een voorziening, die naast het regulier onderwijs wordt uitgevoerd om leerlingen met uiteenlopende onderwijs(zorg)vragen adequaat te begeleiden. Deze worden aangeboden binnen de extra ondersteuning. Deze arrangementen kunnen licht en kortdurend van aard zijn of intensief en langdurig. De arrangementen worden door de school, het bestuur of Samenwerkingsverband georganiseerd.

#### 3. **Toelaatbaarheidsverklaringen**

De toelaatbaarheidsverklaring is een noodzakelijke verklaring om een leerling te plaatsen in het speciaal (basis)onderwijs, praktijkonderwijs of voortgezet speciaal onderwijs (cluster 3 en 4). Deze verklaring wordt afgegeven door het Samenwerkingsverband en kent drie bekostigingscategorieën: laag, midden of hoog. De toelaatbaarheidsverklaring is landelijk geldig. Dat betekent dat een eenmaal afgegeven toelaatbaarheidsverklaring ook in een ander samenwerkingsverband geldig is.

## **Toelichting op de standaarden van de Inspectie**

### **1. Resultaten**

Voor alle leerlingen in het Samenwerkingsverband die extra ondersteuning nodig hebben is een passende onderwijsplek beschikbaar.

### **2. Kwaliteitszorg**

Het Samenwerkingsverband heeft vanuit zijn maatschappelijke opdracht doelen geformuleerd en verbetert de uitvoering van zijn taken op basis van regelmatige en systematische evaluatie van de realisatie van die doelen.

### **3. Kwaliteitscultuur**

Het bestuur van het Samenwerkingsverband kent een professionele kwaliteitscultuur en functioneert transparant en integer.

### **4. Verantwoording en dialoog**

Het bestuur van het Samenwerkingsverband legt intern en extern toegankelijk en betrouwbaar verantwoording af over doelen en resultaten en voert daarover actief een dialoog.

### **5. Financiële continuïteit**

Het Samenwerkingsverband is financieel gezond en kan op korte en langere termijn voldoen aan zijn financiële verplichtingen.

### **6. Financiële rechtmatigheid**

Het Samenwerkingsverband verwerft en besteedt de bekostiging conform wet- en regelgeving.

### **7. Financiële doelmatigheid**

Het Samenwerkingsverband maakt efficiënt en effectief gebruik van de bekostiging.

## Bijlage 5: Integrale verantwoording (zie paragraaf 10.5)

### Format uit te keren bedragen

Onderwerp : uit te keren bedragen Samenwerkingsverband PO3101; integrale verantwoording

Beste bestuurder,

Vanuit het Samenwerkingsverband Passend Onderwijs Noord Limburg, heeft u recht op bedragen zoals opgenomen in de bijlage betreffende het schooljaar .....

Gelieve het bijgevoegde Exceloverzicht zo volledig mogelijk in te vullen ten behoeve van beter inzicht van de rechtmatigheid en doelmatigheid van de inzet van financiële middelen, zoals besloten in het Algemeen Bestuur van het Samenwerkingsverband PO3101.

Naam Bestuur:
Rekeningnummer:
Schooljaar .... Conform besluit AB (datum) Met bedrag
Schooljaar.... Conform besluit AB Eventuele nabetaling
Leerlingenaantal per 01-10-jaartal:

Naam bestuurder:
Volledige functienaam:
Datum:
Handtekening:

Met vriendelijke groet,

**Yvonne Thijssen**  
Directeur

Samenwerkingsverband PO 3101



# integrale verantwoording SWV PO3101 2017-2018



Verantwoording van de middelen ontvangen van het Samenwerkingsverband PO3101 Noord Limburg  
Verantwoording over het schooljaar 2017/2018

Iedere stichting geeft meer uit aan (passend) onderwijs dan de middelen die via het SWV zijn verstrekt. Om te voorkomen dat er een discussie is over welke bedragen er wel of niet bijhoren, is een onderscheid gemaakt in hoe de middelen worden ingezet die van het SWV komen en hoe de overige middelen worden ingezet die daarnaast zijn ontvangen (minus materiële bekostiging). Verder wordt gevraagd om per ondersteuningsniveau aan te geven hoeveel leerlingen in het betreffende niveau zitten. Voor S(B)O (ondersteuningsniveau 4 en 5 wordt gevraagd dit te verdelen over de verschillende TLV's en residentiële plaatsingen.

Gelieve de gele hokjes in te vullen.

	Totaalbedrag ontvangen		bedragen		per leerling			
	bedrag ontvangen van SWV	Verschil met verantwoording	FTE (in hele waarde)	aantal leerlingen	middelen SWV €	overige middelen €	middelen SWV €	overige middelen €
<b>Niveau 1 basisondersteuning</b>								
Onderwijzend en onderwijsondersteunend personeel werkend in de groep							0,00	0,00
Overige							0,00	0,00
<b>Totaal ondersteuningsniveau 1</b>			0	0	0	0	0,00	0,00
<b>Niveau 2 toevoeging aan de basisondersteuning</b>								
Onderwijzend en onderwijsondersteunend personeel werkend met individuele kinderen							0,00	0,00
Interne begeleiding / teamleiders							0,00	0,00
Overige							0,00	0,00
<b>Totaal ondersteuningsniveau 2</b>			0	0	0	0	0,00	0,00
<b>Niveau 3 lichte ondersteuning op stichtingsniveau</b>								
Ambulant begeleiders							0,00	0,00
Psycholoog/orthopedagoog							0,00	0,00
Bovenschoolse ondersteuningscoördinator							0,00	0,00
Professionalisering/innovatie							0,00	0,00
arrangementen							0,00	0,00
hoogbegaafdheid							0,00	0,00
Administratieve ondersteuning							0,00	0,00
Overige							0,00	0,00
<b>Totaal ondersteuningsniveau 3</b>			0	0	0	0	0,00	0,00
<b>Niveau 4 lichte ondersteuning SBO</b>								
Onderwijzend en onderwijsondersteunend personeel werkend in de groep							0,00	0,00
Interne begeleiding / teamleiders							0,00	0,00
Ambulant begeleiders							0,00	0,00
Psycholoog/orthopedagoog							0,00	0,00
Bovenschoolse ondersteuningscoördinator							0,00	0,00
Professionalisering/innovatie							0,00	0,00
arrangementen							0,00	0,00
hoogbegaafdheid							0,00	0,00
Administratieve ondersteuning							0,00	0,00
Overige							0,00	0,00
<b>Totaal ondersteuningsniveau 4</b>			0	0	0	0	0,00	0,00
<b>Niveau 5 zware ondersteuning SO</b>								
Onderwijzend en onderwijsondersteunend personeel werkend in de groep							0,00	0,00
Interne begeleiding / teamleiders							0,00	0,00
Ambulant begeleiders							0,00	0,00
Psycholoog/orthopedagoog							0,00	0,00
Bovenschoolse ondersteuningscoördinator							0,00	0,00
Professionalisering/innovatie							0,00	0,00
arrangementen							0,00	0,00
hoogbegaafdheid							0,00	0,00
Administratieve ondersteuning							0,00	0,00
Overige							0,00	0,00
<b>Totaal ondersteuningsniveau 5</b>			0	0	0	0	0,00	0,00
<b>Totaal</b>			0	0	0	0	0,00	0,00
Totaalbedrag bovenschoolse ondersteuningscoördinator					€	-		
TLV laag (<8)					€	-		
TLV laag (≥8)					€	-		
TLV midden (<8)					€	-		
TLV midden (≥8)					€	-		
TLV hoog (<8)					€	-		
TLV hoog (≥8)					€	-		
residentiële plaatsen (RP) (<8)					€	-		
residentiële plaatsen (RP) (≥8)					€	-		

## Bijlage 6: Factsheet sbo, (v)so, lwoo en pro Grensverkeer en verhuizing (zie paragraaf 6.3)

### Vervolg factsheet sbo en (v)so grensverkeer en verhuizing

van een nieuwe aanmelding (bij overgang van primair naar voortgezet onderwijs).

- Als (v)so-plaatsing na een verhuizing niet meer het meest passende aanbod is, kunnen met het samenwerkingsverband waar de leerling naartoe is verhuisd afspraken worden gemaakt over een ander passend aanbod. Gaat de leerling na de verhuizing met extra ondersteuning naar het regulier onderwijs, dan wordt dit door het nieuwe samenwerkingsverband bekostigd.

#### Wetsartikelen

Wet passend onderwijs, artikel 40, WEC

##### • Lid 10 (voor so) en lid 12 (voor vso)

Hierin staat dat het swv voorafgaand aan de plaatsing in het (v)so een toelaatbaarheidsverklaring (tlv) moet afgeven voor een leerling die is aangemeld bij/verwezen naar een school voor (v)so. Dit is ook het swv dat moet betalen als de tlv wordt afgegeven.

##### • Lid 11 (voor so) en lid 13 (voor vso)

In deze leden staat welk swv de tlv moet afgeven. Er zijn 2 mogelijkheden:

1. Het swv van de reguliere school die de leerling heeft verwezen
2. Het swv waarin de leerling woont. Dit geldt als de leerling voorafgaand aan de aanmelding niet op een andere school stond ingeschreven (bij de eerste aanmelding in het po/vo en voor leerlingen uit het buitenland).

##### • Lid 14

Hierin staat dat voor een leerling die, met een nog geldige tlv, van de ene (v)so-school naar de andere gaat, niet eerst een nieuwe tlv aangevraagd hoeft te worden.

##### • Lid 15

Hierin is de herindicatie van een leerling geregeld. Deze moet

worden afgegeven door het swv dat de tlv in het 10e/12e lid heeft verstrekt.

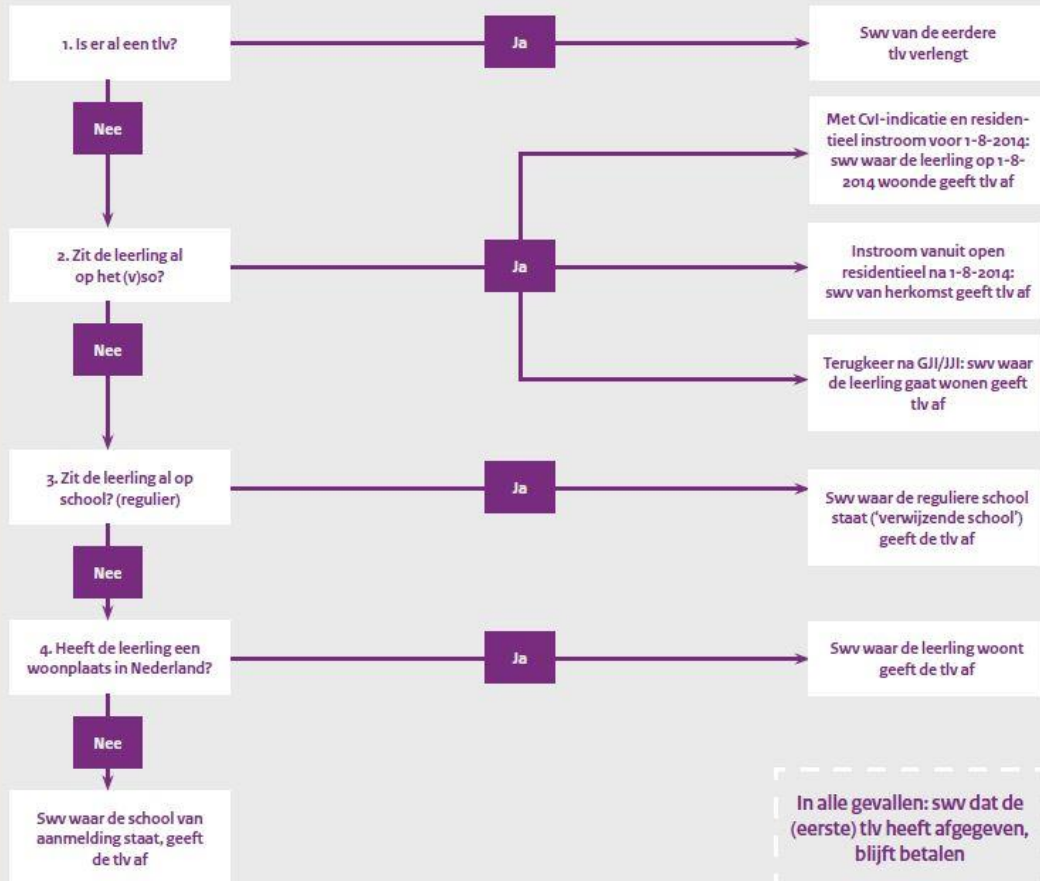
### 3. Toelaatbaarheidsverklaring pro en aanwijzing op lwoo bij grensverkeer en verhuizing (geldig vanaf 1 januari 2016)

- Uitgangspunt is dat een tlv voor het pro en een aanwijzing op het lwoo landelijk geldig is.
- De ondersteuningstoewijzing voor lwoo of pro wordt steeds bekostigd door het swv waar de leerling op dat moment naar school gaat, zowel bij grensverkeer als bij verhuizing naar een andere woonplaats.
- Deze keuze heeft de volgende redenen:
  - Er zijn in elk swv scholen die lwoo en pro aanbieden.
  - Leerlingen gaan doorgaans direct na de basisschool naar een school die lwoo of pro aanbiedt. Er stromen zeer beperkt leerlingen op een later moment naar deze schoolsoorten. Hierdoor is er veel minder sprake van leerlingen die overstappen naar een andere school dan in het (v)so. De aanvraag voor lwoo of pro wordt over het algemeen ook gedaan door de school die lwoo of pro aanbiedt.
  - Het voorkomt een ingewikkelde verrekening tussen samenwerkingsverbanden.
- Bovenstaande rond de tlv voor pro en de aanwijzing op lwoo is vastgelegd in een conceptwetsvoorstel dat op internet heeft gestaan ter consultatie en dat binnenkort aan de Raad van State wordt aangeboden.  
De verwachte datum van inwerkingtreding is 1 januari 2016.

# passend onderwijs

(V)SO

Wie geeft de tlv af?





### 1. Zorgplicht bij aanmelding

#### **Wat zegt de regelgeving over aanmelding?**

1. Ouders bepalen zelf bij welke school ze hun kind aanmelden.
2. Ouders moeten hun kind minimaal 10 weken voor de gewenste inschrijfdatum schriftelijk aanmelden bij de school van hun keuze. Afhankelijk van de aanmeldingsprocedure van de school/het bestuur kan deze termijn anders worden bepaald. De minimum termijn blijft daarbij uiteraard overeind. Ouders melden hun kind aan door een aanmeld-/inschrijfformulier in te vullen dat door betreffende school/bestuur wordt gehanteerd.
3. Verwachten de ouders dat hun kind ondersteuning (niveau 3, 4 of 5) nodig heeft, dan geven ze dit meteen aan.
4. Ook als ouders hun kind bij meerdere scholen hebben aangemeld, moeten ze dit bij de aanmelding aangeven. In dat geval krijgt de school van eerste voorkeur de zorgplicht.
5. Na aanmelding heeft de school 6 weken de tijd om te beslissen over de toelating van de leerling. Deze periode kan eenmaal met 4 weken worden verlengd.

De zorgplicht ontstaat wanneer ouders schriftelijk bij een school te kennen geven dat ze hun kind willen aanmelden. Als de ouders telefonisch contact zoeken om een kind op een school aan te melden, dan zal de school hen vragen om de aanmelding schriftelijk te bevestigen.

Na de schriftelijke aanmelding gaat de school na of het kind op de eigen school geplaatst kan worden, evt. met extra ondersteuning. Bij deze afweging kan de school de betreffende boc'er raadplegen. Indien de school niet kan plaatsen, dan biedt die de ouders een andere passende plek aan. Als plaatsing in het speciaal basisonderwijs of speciaal onderwijs noodzakelijk is, dan verloopt de aanvraag van de toelaatbaarheidsverklaring via de boc'er.

Soms willen ouders zich oriënteren op een school, bijvoorbeeld om een keuze te kunnen maken uit meerdere scholen. Er is dan geen sprake van zorgplicht. Het is aan de school om bij ouders door te vragen of het om oriëntatie of om aanmelding gaat, zodat daar geen misverstand over kan ontstaan.

Uitzondering: een school hoeft een aanmelding niet in behandeling te nemen als de school vol is. De school is wel verplicht om in zijn schoolgids aan te geven welk beleid ze hierin voeren. Ouders kunnen dan kiezen om aan te melden bij een andere school of kunnen met de betreffende school inschatten wanneer er wel plaatsingsmogelijkheden zijn en daar op wachten.

Voor meer informatie over de zorgplicht, zie:

<https://onderwijsgeschillen.nl/thema/toelating-van-leerlingen-met-een-extra-ondersteuningsbehoefte>

## 2. Zorgplicht bij dreigend thuiszitten

Als thuiszitten dreigt als gevolg van niet tegemoet kunnen komen aan de ondersteuningsbehoefte en/of bij schorsing/verwijdering van de leerling, wordt dit altijd bij het eigen schoolbestuur en bij het Samenwerkingsverband gemeld. De zorgplicht houdt in dat een school een leerling pas mag uitschrijven als een andere school bereid is gevonden de leerling toe te laten. Zo wordt voorkomen dat een leerling tussen wal en schip valt.

Elke school heeft preventieve maatregelen genomen en beschreven om schoolverzuim te signaleren en aan te pakken. In alle gevallen is er sprake van maatwerk.

## 3. Zorgplicht en doorzettingsmacht

Als afspraken of besluitvorming over invulling van de zorgplicht stagneren of in een impasse raken en geen enkele voorziening kan of wil een passende onderwijsplek bieden waardoor thuiszitten dreigt, dan is binnen het Samenwerkingsverband de doorzettingsmacht geregeld. Doorzettingsmacht betreft het proces waarmee een passende onderwijsplek afgedwongen wordt. Stagnatie is in ieder geval aan de orde als binnen een termijn van 6 weken (met een maximale verlenging van 4 weken) geen besluit is genomen over (ver)plaatsing van een leerling.

De doorzettingsmacht is belegd bij de directeur van het Samenwerkingsverband. Op het moment dat een dergelijke situatie zich voordoet, die om doorzettingsmacht vraagt, wordt een noodprocedure gehanteerd.

Doorzettingsmacht is van toepassing in geval van:

- **Processtagnatie**

Dit is aan de orde bij een conflict tussen ouders en school over wat de meest adequate ondersteuning is op niveau 3, 4 en 5. Schoolbesturen regelen in hun organisatie deze vorm van doorzettingsmacht.

- **Stagnatie van de zorgplicht**

Dit is aan de orde als besturen er onderling niet uitkomen waar een leerling met bepaalde ondersteuningsbehoefte het best op zijn plek is. Deze vorm van doorzettingsmacht wordt georganiseerd op Samenwerkingsverband-niveau.

- **Stagnatie dekkend netwerk**

Dit is aan de orde wanneer de ondersteuningsbehoefte van de leerling zo complex is (of wachtlijsten zijn te lang) dat ook speciaal (basis)onderwijsscholen aangeven niet te kunnen plaatsen. Deze vorm van doorzettingsmacht wordt ook georganiseerd op Samenwerkingsverband-niveau.

## Bijlage 8: Scholenoverzicht

### Samenwerkingsverband PO 3101 Noord Limburg (116 scholen)

Stg. Lijn 83 PO bg. nr. 37663 (15 scholen)						
Dhr. Michiel Leijser (interim bestuurder)		Picardie 32a; 6591 JE Gennep			Geregistreerd KvK / Lid Algemeen Bestuur	
	Naam School	Directeur School	Brinnr.	Adres	Telefoonnr.	
1.	Adalbertschool	Mw. Judith Sliedrecht	07VD	Kon. Julianastraat 5 a 6585 XP MOOK	024-6962763	
2.	Catharinaschool	Mw. Monique van den Hurk	06ZR	Catharinastraat 47 5856 AS WELLERLOOI	0478-501876	
3.	De Brink	Mw. Marjan van Eijk	08LM	Brink 20 6595 AN OTTERSUM	0485-540932	
4.	De Drie Vijvers	Mw. Charlotte Medendorp	03NF	Schoolstraat 2 6596 AP MILSBEEK	0485-516566	
5.	De Fontein	Mw. Leonie van Riswick	05FX	Pieter de Hooghstraat 2 5854 ES NIEUW BERGEN	0485-341248	
6.	De Grote Lier	Mw. Willeke Leenen	05IA	Esdoornlaan 8 6584 BD MOLENHOEK	024-3880008	
7.	De Heggerank	Mw. Angèl Chen-Straten	04VJ	Sleedoornstraat 3 6598 AX HEIJEN	0485-512053	
8.	De Ratel	Mw. Lisette Frietman	07FI	2e Dwarsweg 77 6591 XP GENNEP	0485-540235	
9.	De Vonder	Mw. Marcella van Wanroij	06IP	Kerkvonder 3 6599 AK VEN-ZELDERHEIDE	0485-518046	
10.	Maria-Goretti	Dhr. Tejo Eyndhoven	03MQ	Picardie 64 6591 JG GENNEP	0485-511783	
11.	SBO De Piramide	Dhr. Frans Toll	02RU	Picardie 32 6591 JE GENNEP	0485-519025	
12.	Vitusschool	Mw. Janneke Folker	03IZ	Kasteellaan 23 5855 AD WELL	0478-501155	
13.	Sterrenschool Eigenwijs	Mw. Heleen Toll	09AI	Bouwsteeg 1 6587 AW MIDDELAAR	024-6961202	

14.	't Diekske	Mw. Marcella van Wanroij	03YC	Langstraat 6 a 5851 BE AFFERDEN	0485-531411		
15.	't Kendelke	Mw. Daniëlla Wentholt	08RA	Kendelweg 1 5853 EL SIEBENGEWALD	0485-441564		
<b>Stg. Invitare</b>							
	<b>Mw. Fransje van Veen (bestuurder)</b>		<b>Molenstraat 19; 5431 BW Cuijk</b>			<b>Geregistreerd KvK / Lid Algemeen Bestuur</b>	
16.	De Klimop Daltonschool	Mw. Antoinette Bongers	18FC	Pieter de Hooghstraat 10 5854 ES NIEUW BERGEN	0485-342267		
17.	Elckerlyc	Mw. Leontine Müskens – Schelfhout	08GY	Martinushof 21 6591 DM GENNEP	0485-516827		
<b>Stg. Punt Speciaal</b>							
	<b>Dhr. Werner Willemsen (bestuurder)</b>		<b>Grote Loef 1; 6581 JE Malden</b>			<b>Geregistreerd KvK / Lid Algemeen Bestuur</b>	
18.	SO Mikado	Dhr. Jos Kersten	02RV	Stiemensweg 175 6591 MD GENNEP	0485-511113		
<b>Stg. Akkoord-PO!</b>							
	<b>Dhr. Peter Adriaans (bestuurder)</b>		<b>Wylrehofweg 11; 5912 PM Venlo</b>			<b>Geregistreerd KvK / Lid Algemeen Bestuur</b>	
19.	OBS de Koperwiek	Mw. José Vervoort	25KM	Broekhofstraat 2 5912 TP VENLO	077-3200484		
20.	OBS Harlekijn	Mw. Myra Leenen	08FU	Ganzerikstraat 1 5925 BJ VENLO	077-3829037		
21.	OJBS de Toermalijn	Mw. Marianne Stappers	10AF	Mulgouwsingel 9 5932 TP TEGELEN	077-3735345		
22.	OJBS de Triolier	Dhr. Henk Berkhout	21LV	St. Annastraat 31 5953 LR REUVER	077-4769000		
23.	OJBS het Maasveld	Dhr. Patrick Nieskens	24CZ	Beekpunge 57 5931 DP TEGELEN	077-3260724		
24.	OBS de Samensprong	Dhr. Robert Joosten	05ZU	Leliestraat 8 a 5971 AN GRUBBENVORST	077-3662490		
25.	OJBS de Krullebaar	Mw. Marie-Louise Vanmulken	22JP	Wilhelminastraat 3A 5975 CK SEVENUM	077-4672065		
26.	OJBS de Omnibus	Mw. Joyce Neelen	03DH	Huissen 4 5991 PX BAARLO LB	077-4778239		

27.	OBS de School	Mw. Jolanda Hertogs	31DM	Op de Kemp 34 5993 BN MAASBREE	077 3200799		
<b>Stg. Fortior</b>							
	<b>Dhr. Peter van Eijk (bestuurder)</b>		<b>Wylrehofweg 11; 5912 PM Venlo</b>			<b>Geregistreerd KvK / Lid Algemeen Bestuur</b>	
28.	De Meule	Dhr. John van de Ven	03OT	Molenstraat 21 5914 XS VENLO	077-3200788		
29.	Nova Montessori , geen apart brinnr.	Dhr. John van de Ven	03OT00	Molenstraat 21 5914 XS VENLO	077-3547077		
30.	De Startbaan	Dhr. John Vullings	06FW	Schandeloseweg 1 C 5941 CP VELDEN	077-4721650		
31.	De Weiert	Dhr. Jos Rutten	04VO	Burgemeester van Soest-Jansbekenplein 1 5944 BN ARCEN	077-4731894		
32.	De Zuidstroom	Dhr. Jan Labée	03OK	Pastoor Op Heijstraat 26 5912 BT VENLO	077-3517906		
33.	Sterrenpad	Dhr. Jan Labée	03KJ	Noordervaartlaan 45 5916 SR VENLO	077-3511319		
34.	Groeneveld	Dhr. Pieter Classen	03XJ	Wethouder Receveurlaan 5 5913 SR VENLO	077-3513497		
35.	Kleur-Rijk	Mw. Marianne Sikkema	05DV	Wolweversstraat 1 5914 PG VENLO	077-3514170		
36.	PO Talentencampus Venlo	Dhr. Frans Vullings	03NU	Rijnbeekstraat 8 5913 GB VENLO	077-8500026		
37.	SBO Talentencampus Venlo	Dhr. Frans Vullings	16PD	Rijnbeekstraat 8 5913 GB VENLO	077-8500026		
38.	School aan de Vijver	Dhr. Eric Classens	05TV	Vijverhofstraat 2 5913 TV VENLO	077-3512259		
39.	't Kapelke	Dhr. Jos Rutten	08VS	Kampstraat 21 5943 AR LOMM	077-4731500		
40.	Taal & Lent	Dhr. Pieter Classen	06NM	Leutherweg 197 5915 CG VENLO	077-3516307		
41.	Willibrordus	Dhr. Eric Classens	06IZ	Gulikstraat 196 5913 CZ VENLO	077-3513868		

Stg. IEZO							
	Dhr. Y. El Bakiouli (bestuurder) Dhr. Mathijs Vermaas (bovenschools directeur)		Frankrijkstraat 79, 5622 AE Eindhoven			Geregistreerd KvK Lid Algemeen Bestuur	
42.	Al Andalous	Dhr. Jack Provily	30WY	Hulsterweg 1 5912 PL VENLO	077-8502939		
Stg. Kerobei							
	Dhr. Hans Soentjens (bestuurder) Dhr. Huub Hovens (bestuurder)		Wylrehofweg 11, 5912 PM Venlo			Geregistreerd KvK / Lid Algemeen Bestuur	
43.	Bösdael	Dhr. Roy Linssen	12PV	Meester Bosmanshof 1 5953 DM REUVER	077-4748216		
44.	BS Mikado	Dhr. Jan Wilms	12PY	Alberickstraat 5 5922 BL VENLO	077-3230033		
45.	De Diamant	Mw. Moniek van Aarssen	11YF	Htg. v. Gelrestraat 47 5991 BN BAARLO	077-4771785		
46.	De Klingerberg	Mw. Ine Hermans	11YA	Klingerbergsingel 2 5925 AC Blerick-VENLO	077-3871126		
47.	De Regenboog	Mw. Rita Peeren	10ZK	Albert Verweystraat 4 5921 AZ VENLO	077-3230080		
48.	De Schalm	Mw. Leenette Hendriks a.i.	03VH	Sebastianusstraat 10 5935 AX STEIJL	077-3732875		
49.	De Violier	Mw. Lia Roefs	06LB	Kennedyplein 60 5993 BT MAASBREE	077-4657041		
50.	Kom.Mijn	Mw. Anouk van Lierop	07TO	Prins Frederikstraat 67 a 5951 BR BELFELD	077-4758049		
51.	Meander	Dhr. Roy Linssen	12XG	Sint Jozefweg 28 5956 DM REUVER	077-4740140		
52.	Natuurlijk	Mw. Nicole Hamers	11MR00	Vossenerlaan 57 5924 AC VENLO	077-3230414		
53.	Extralent, geen apart brinnr.	Mw. Nicole Hamers	11MR01	Vossenerlaan 57 5924 AC VENLO	077-3968308		
54.	PassePartout	Mw. Simone Moldenhauer	15CS	van Wevelickhovenstraat 5 5931 KS TEGELEN	077-3732768		
55.	SBO De Lings	Dhr. Jack Pruijsten	03SP	Van Wevelickhovenstraat 9 5931 KS TEGELEN	077-3737575		

56.	SBO De Schans	Mw. Rita Peeren	17KV	Albert Verweystraat 4 5921 AZ VENLO	077-3824230		
57.	Sint Jozef	Mw. Marianne Bruggen Ad interim	03IV	Grotestraat 142 5931 CZ TEGELEN	077-3260855		
58.	Springbeek	Mw. Lisette Huinck	07BU	Hoverhofweg 35 5926 RC VENLO	077-3822200		
59.	't Spick	Dhr. Roy Linssen	03SO	Kerkstraat 12 5954 BC BEESEL	077-4743057		
60.	Titus Brandsma	Mw. Cindy Cober	03XO	1e Maasveldstraat 2 5921 JM VENLO	077-3240097		
<b>Stg. St Martinus</b>							
<b>Dhr. Frank Giesen (directeur)</b>			<b>Prinses Beatrixstraat 2, 5911 BM Venlo</b>			<b>Geregistreerd KvK / Lid Algemeen Bestuur</b>	
61.	Martinusschool	Dhr. Frank Giesen	07IK	Prinses Beatrixstraat 2 5911 BM VENLO	077-3200681		
<b>Stg. MOZON</b>							
<b>Dhr. Lex Spee (bestuurder)</b>			<b>Noordkade 2f, 6003 ND Weert</b>			<b>Geregistreerd KvK / Lid Algemeen Bestuur</b>	
62.	Montessorischool Venlo	Mw. Nora ten Haaf	03AH	Craneveldstraat 187 5914 SH VENLO	077-3545927		
63.	Montessorischool Venray	Mw. Petra Janssen	30AL	Boterbloem 45 5803 CN VENRAY	0478-515750		
<b>Stg. Onderwijsgroep Buitengewoon</b>							
<b>Dhr. Maarten Faas (interim directeur-bestuurder)</b>			<b>Wylrehofweg 11, 5912 PM Venlo</b>			<b>Geregistreerd KvK / Lid Algemeen Bestuur</b>	
<b>Dhr. Peter Schutte (met ingang van 01-07-2019 directeur-bestuurder)</b>							
64.	Mytyschool Ulingshof	Dhr. Gert-Jan Wismans	02QV	Ulingshofweg 26 5915 PM VENLO	077-3553855		
65.	Spectrum	Dhr. Peter van de Laar	17GQ	Groenewoltsepad 2 5801 AP Venray	077-2400126		
66.	Talentencampus SO Venlo	Dhr. Frans Vullings	22OH	Rijnbeekstraat 8 5913 GB VENLO	077-8500026		
<b>Stg. De Wijnberg</b>							
<b>Dhr. Guido Nijboer (bovenschools directeur)</b>			<b>Postweg 88, 5915 KT Venlo</b>			<b>Geregistreerd KvK / Lid Algemeen Bestuur</b>	
67.	SO De Wijnberg	Dhr. Guido Nijboer	01UQ	Postweg 88 5915 HB VENLO	077-3217650		

68.	SO De Wijnberg, nevenvestiging	Dhr. Guido Nijboer	01UQ03	Molenpad 10 5801 VD VENRAY	077-3217990		
<b>Stg. Pallas</b>							
<b>Dhr. Allert de Geus (bestuurder)</b>			<b>Bronkhorstsingel 11, 5403 NA Uden</b>			<b>Geregistreerd KvK</b>	
69.	Rudolf Steinerschool	Mw. Annie Storm	04EC	Zustersstraat 25 5914 XX VENLO	077-3543587	<b>Lid Algemeen Bestuur</b>	
<b>Stg. Dynamiek</b>							
<b>Dhr. Jos Baggen (bestuurder)</b>			<b>Expeditiestraat 3a; 5961 PX Horst</b>			<b>Geregistreerd KvK</b>	
<b>Mw. Karin Albers (bestuurder)</b>						<b>Lid Algemeen Bestuur</b>	
70.	De Driehoek	Mw. Susan van Boxel	06UG	Helenaveenseweg 52 5766 PB GRIENDTSVEEN	0493-529468		
71.	De Peddepoel	Dhr. Jos van Gerven	05EJ	Gouv. Houbenstraat 55 5861 CC WANSSUM	0478-531714		
72.	St. Anna	Dhr. Jos van Gerven	03QF	Plein 2 5863 AT BLITTERSWIJK	0478-531817		
73.	Megelsheim	Dhr. Jos van Gerven	03QJ	Mgr. Jenneskensstraat 13 5864 CS MEERLO	0478-692847		
74.	KC STip locatie Tienray	Dhr. Ruud Leurs	03QI	Bernadettelaan 12 5865 BJ TIENRAY	0478-691500		
75.	KC STip locatie Swolgen	Dhr. Ruud Leurs	03QE	J. v. Swolgenstraat 44 5866 AV SWOLGEN	0478-691977		
76.	De Schakel	Dhr. Ron Schreurs	05GC	Mgr. Schravenstraat 14 5871 AW BROEKHUIZENVORST	077-4631907		
77.	De Doolgaard	Mw. Hubertine Dirx	03VB	Doolgaardstraat 24 5960 AB HORST	077-3981714		
78.	Weisterbeek	Dhr. Bart Mous	06MM	Schoolstraat 8 5961 EH HORST	077-3982846		
79.	De Twister	Mw. Nicolette Seuren	03UZ	Gebr van Doornelaan 17 5961 BA HORST	077-3981005		
80.	SBO De Twister	Mw. Nicolette Seuren	00YG00	Gebr van Doornelaan 25 5961 BA HORST	077-3981005		



81.	De Brink	Mw. Sandra Bertrand	03UY	Rector Mulderstraat 6 5962 AH MELDERSLO	077-3983273		
82.	Onder de Linde	Mw. Marly Fleuren	03YW	Pastoor Debijestraat 8 5963 AG HEGELSOM	077-3984777		
83.	Onder de Wieken	Mw. Marly Fleuren	03UW	Rector de Fauwestraat 26 a 5964 EA METERIK	077-3983497		
84.	De Wouter	Mw. Susan van Boxsel	03VA	G. Smuldersstraat 1 5966 NR AMERICA	077-4641918		
85.	De Kameleon	Dhr. Ron Schreurs	09MO	Pastoor Tijssenstraat 18 A 5971 VW GRUBBENVORST	077-3662196		
86.	De Bottel	Mw. Sandra Bertrand	06OR	Horsterdijk 2 5973 PN LOTTUM	077-4631992		
87.	De Dobbelsteen	Mw. Judith Geurts	11QL	Raadhuisplein 1 a 5975 BK SEVENUM	077-4672100		
88.	De Horizon	Mw. Judith Geurts	12KN	Den Eigen 18 5975 CB SEVENUM	077-4678145		
89.	De Kroevert	Mw. Judith Geurts	12BH	Meerweg 9 5976 NS KRONENBERG	077-4671557		
<b>Stg. Prisma</b>							
	<b>Mw. Joke Zwanenburg (interim bestuurder) Dhr. Dave Huntjens (met ingang van 01-08-2019 bestuurder)</b>		<b>Kerkstraat 32; 5981 CG Panningen</b>			<b>Geregistreerd KvK / Lid Algemeen Bestuur</b>	
90.	De Wissel	Dhr. Johan van den Beucken	12HF	Schoutenring 34 5981 DS PANNINGEN	077-3073046		
91.	Nieuweschool	Dhr. Johan van den Beucken	06AN	Schoutenring 32 5981 DS PANNINGEN	077-3074223		
92.	De Groenling	Dhr. Johan Bisschop a.i.	11XY	Steenbakkersstraat 76 5981 WV PANNINGEN	077-3072167		
93.	De Springplank	Dhr. Henny Driessen	03VZ	Rect. Isidorusstraat 3 5984 NB KONINGSLUST	077-4651824		
94.	De Horizon	Dhr. Rob Geraets	05BN	Past. Kengenstraat 1 5985 PV GRASHOEK	077-3072856		
95.	Onder de Linden	Dhr. Rob Geraets	03VD	Kanaalstraat 77	077-3072933		

96.	De Kemp	Dhr. Jo Pauwels	03VE	5986 AE BERINGE Kempstraat 36	077-3073636		
97.	SBO de Fontein	Dhr. Stan Timmermans	02EG	5987 AH EGCHL Averbodestraat 19	077-3071489		
98.	Kombischool De Pas	Dhr. Stan Timmermans	10KD	5988 AW HELDEN Averbodestraat 19	077-3060900		
99.	De Liaan	Mw. Monique Heesbeen	10ZW	5988 CS HELDEN Past Knippenberghstraat 29	077-3061062		
100.	Dr. Poels	Mw. Lucille Keursten	07CI	5995 NP KESSEL LB Schoolstraat 7	077-4621262		
101.	KC Leef	Mw. Lucille Keursten	03VW	5995 XK KESSEL LB Merwijkstraat 16	077-4621431		
<b>Stg. Katholiek Basisonderwijs Meijel (SKBM)</b>							
<b>Dhr. Paul Engels (directeur - bestuurder)</b>			<b>Kerkstraat 7; 5768 BH Meijel</b>			<b>Geregistreerd KvK / Lid Algemeen Bestuur</b>	
102.	Den Doelhof	Dhr. Paul Engels	09AH	Kerkstraat 7 5768 BH MEIJEL	077-4669210		
<b>Stg. SPOVenray</b>							
<b>Dhr. Marcel Reulen (bestuurder)</b>			<b>Eindstraat 42; 5801 CR Venray</b>			<b>Geregistreerd KvK / Lid Algemeen Bestuur</b>	
103.	SBO Focus	Mw. Carla Comans	00SQ	Groenewoltsepad 2 5801 AP VENRAY	0478-582701		
104.	Coninxhof	Mw. Dionne Donlou	11MO	Goudsmidstraat 9 5801 RE VENRAY	0478-569233		
105.	De Keg	Mw. Sylvia de Nijs	11GX	Tinnegieterstraat 6 5801 RK VENRAY	0478-584796		
106.	De Hommel	Dhr. Johannes Berhite	03VK	Oostsingel 39 5802 AM VENRAY	0478-550222		
107.	Petrus Banden	Mw. Gerda Maathuis	10XR	Min. Charles Ruysstraat 1 5802 BC VENRAY	0478-550351		
108.	De Bongerd	Mw. Karin Buskens	06KC	Eikenlaan 1 5802 CS VENRAY	0478-569711		
109.	De Krokodaris	Dhr. Hans Hebben	08MK	Kiosk 13 5802 NP VENRAY	0478-550224		
110.	De Klimboom	Mw. Ingeborg van Horne	10AG	Boterbloem 45 5803 CN VENRAY	0478-550219		
111.	De Kruidwis	Dhr. Hans Hebben	21OZ	Klaproos 21	0478-582974		

<b>112.</b>	De Meulebeek	Dhr. Johannes Berhithu	06WF	5803 HE VENRAY Watermolenstraat 3 5807 BJ OOSTRUM	0478-550310		
<b>113.</b>	Eigenwijs	Mw. Andrea Hosper	03RV	Hoofdstraat 28 5808 AV OIRLO	0478-571685		
<b>114.</b>	De Meent	Mw. Karin Buskens	05DW	Kapelweg 3 5809 AJ LEUNEN	0478-550125		
<b>115.</b>	St. Oda	Mw. Dionne Donlau-Ansems	07DF	Pater Tulpstraat 1 5813 CD YSSELSTEYN	0478-545000		
<b>116.</b>	De Lier	Mw. Dionne Donlau-Ansems	07DE	Coppellenberg 3 5815 AJ MERSELO	0478-548009		

